



ИНВЕСТИЦИОННЫЙ ПАСПОРТ
муниципального образования
город Кировск с подведомственной территорией
Мурманской области



2017 год



Инвестиционный паспорт муниципального образования город Кировск

1. Общие сведения о муниципальном образовании

Общая характеристика

ОФИЦИАЛЬНОЕ НАЗВАНИЕ

Муниципальное образование город Кировск с подведомственной территорией

КОНТАКТНАЯ ИНФОРМАЦИЯ

Адрес: 184250, Мурманская область, город Кировск, проспект Ленина, дом 16

Официальный сайт: <http://www.kirovsk.ru>

Представители администрации, ответственные за взаимодействие с инвесторами

**Глава администрации
города Кировска
Свинин Сергей Вадимович**

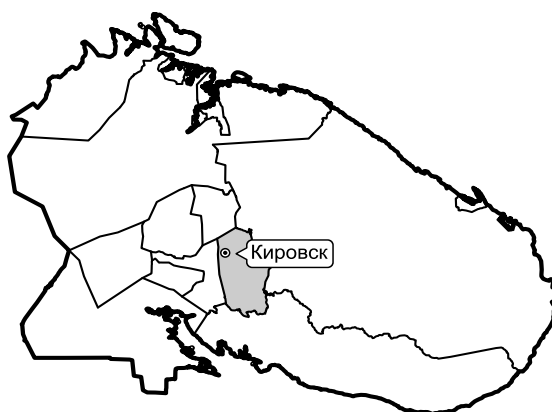
**Первый заместитель главы
администрации города Кировска
Клиновицкий Василий Николаевич**

Телефон:(81531) 9-87-00

Факс:(81531) 9-87-00

E-mail: city@gov.kirovsk.ru

МЕСТОПОЛОЖЕНИЕ



Город Кировск находится в центре Кольского полуострова, в южной части Хибинского массива (высота около 1000 метров), на берегу озера Большой Вудъявр, у истока реки Большой Белой в долине с саамским названием Умптек.

Город на юго-западе граничит с городом Апатиты (20 км) и городом Кандалакша (120 км), на северо-западе с городом Мончегорском (100 км). Расстояние от города Кировска до города Мурманска – 208 километров по шоссе.

Административное устройство

В соответствии с Законом Мурманской области от 02.12.2004 № 533-01-ЗМО муниципальное образование город Кировск с подведомственной территорией наделен статусом городского округа. В состав муниципального образования входят населенные пункты Титан и Коашва с населением 2176 человек, численность населения города Кировска составляет 26687 человек.

Население и трудовой потенциал

ЧИСЛЕННОСТЬ

Численность населения по состоянию на 01.01.2017 года – **28863** человек

ПЛОТНОСТЬ НАСЕЛЕНИЯ

7,9 человек / кв. км.

ДЕМОГРАФИЧЕСКАЯ СИТУАЦИЯ, ВОЗРАСТНАЯ СТРУКТУРА В 2016 ГОДУ

Общий коэффициент рождаемости – 10,0 человек на 1000 населения

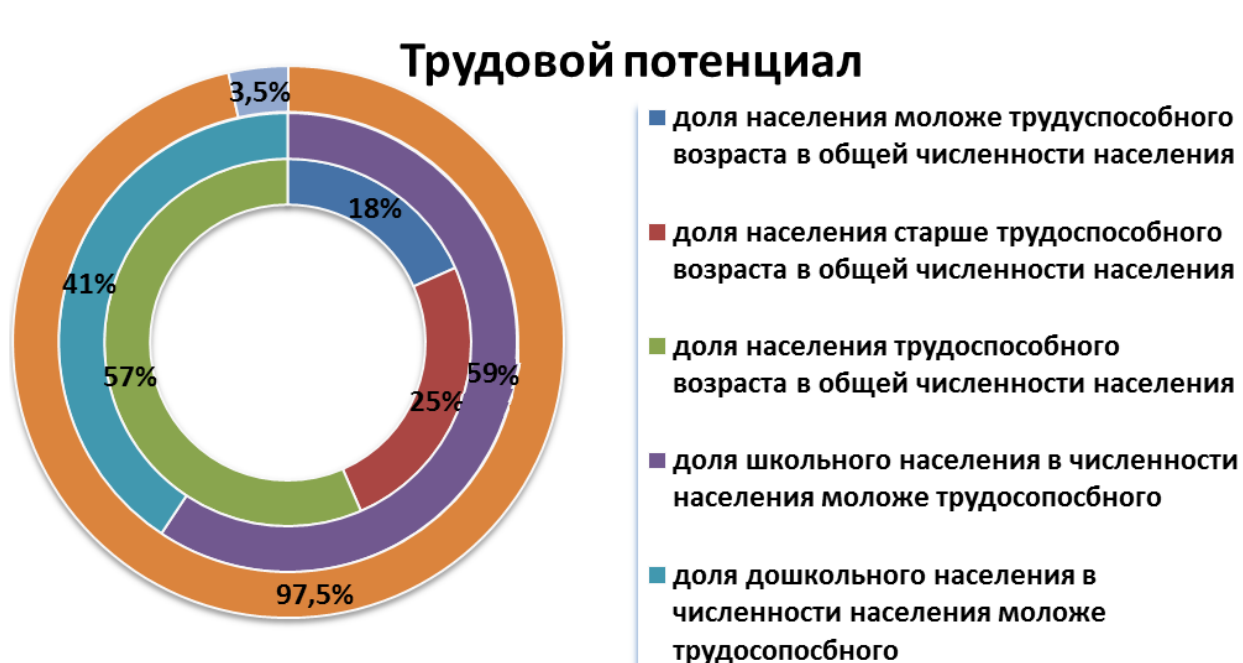
Общий коэффициент смертности – 15,8 человек на 1000 населения

Коэффициент миграционного прироста (снижения) – (- 4,9) человек на 1000 населения



ТРУДОВОЙ ПОТЕНЦИАЛ

Удельный вес населения в трудоспособном возрасте составляет 57 % от общей численности населения. Замещение трудовых ресурсов происходит за счет категории населения старше трудоспособного возраста.



СВЯЗЬ И СРЕДСТВА МАССОВОЙ ИНФОРМАЦИИ

Проводная связь

Оператором проводной связи является Мурманский филиал ОАО «Ростелеком». Емкость телефонной сети составляет 11548 номеров.

Сотовая связь

Количество операторов сотовой связи – 4: Билайн, МТС, Мегафон, Теле 2. Степень покрытия территории муниципального образования сотовой связью составляет 75 %.

Почтовая связь

Услуги почтовой связи предоставляются структурным подразделением ФГУП «Почта России». На территории муниципального образования расположены 3 почтовых отделения с сетью филиалов.

Средства массовой информации

Телекоммуникации: 6 общероссийских обязательных общедоступных каналов: Первый канал, Россия 2(с региональным ГТРК «Мурман»), СТС (с региональным ТВ 21), Россия-Культура, Россия-Спорт, НТВ.

Услуги кабельного телевидения на территории города оказывает ООО «Телесеть».

Развита сеть приема спутникового телевидения.

Местные еженедельные печатные издания, газеты «Хибинский вестник» (тираж 4700 экз.), «Кировский рабочий» (тираж 1500 экз.).

2. Параметры социально-экономического развития муниципального образования и инфраструктура

Уровень жизни. Местный бюджет и налоговый потенциал муниципального образования

УРОВЕНЬ ЖИЗНИ

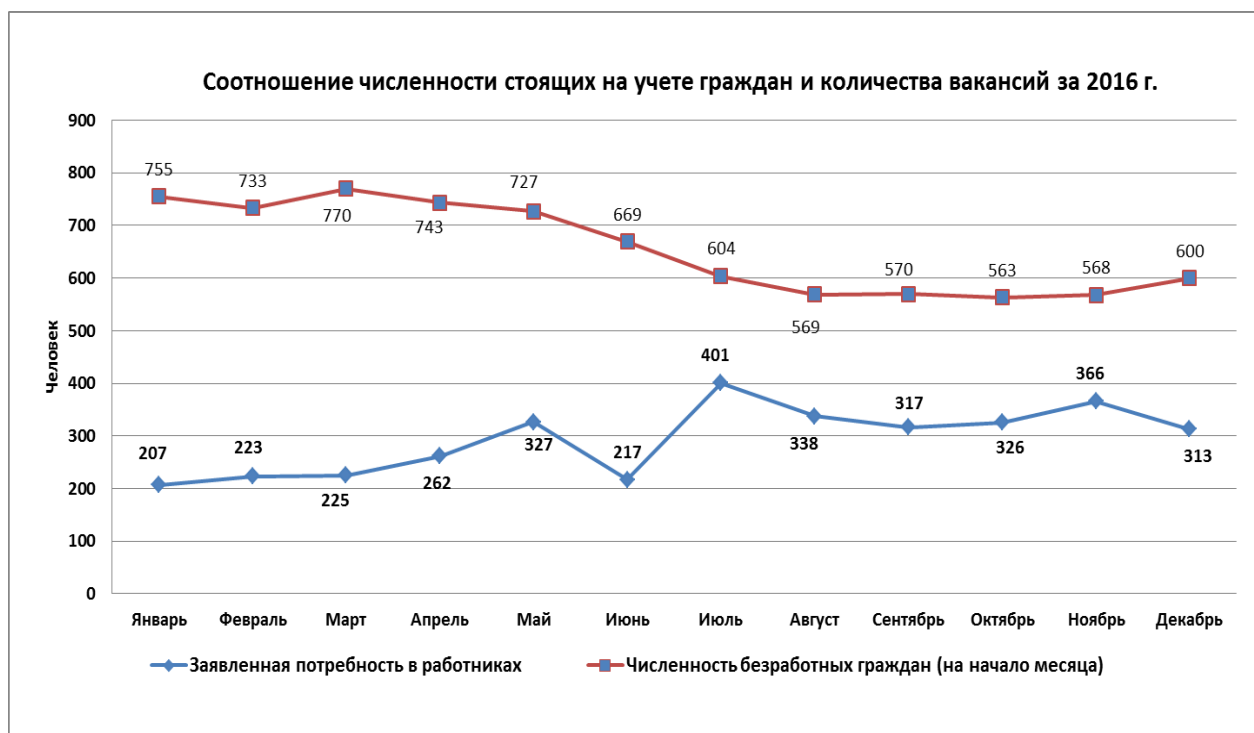
Основным источником доходов населения города Кировска является заработная плата. Вторым по значимости источником доходов являются социальные трансферты (пенсии, пособия, социальные выплаты).

Размер минимальной заработной платы – 12013 рублей

Величина прожиточного минимума в расчете на душу населения в 2016 г. – 13562 руб. в том числе:

- трудоспособного населения: 14138 рублей;
- пенсионеров: 11327 рублей;
- детей: 13886 рубль.

Среднемесячная начисленная номинальная заработная плата работников по крупным и средним предприятиям муниципального образования составила – 62737,9 рублей.



МЕСТНЫЙ БЮДЖЕТ

Доходы бюджета муниципального образования за 2016 год составили 1570917 тыс. рублей, в том числе:

- собственные доходы – 948 197,1 тыс. рублей;
- за счет других бюджетов – 518 645,4 тыс. рублей;
- за счет других безвозмездных поступлений – 105 000,0 тыс. рублей.

Уровень дотационности бюджета с учетом всех видов дотаций, субвенций и субсидий составил – 34,1%.

Общий объем расходов бюджета муниципального образования за 2016 год составил – 1 569 120 тыс. рублей, из них расходы на:

- образование - 769 592,2;
- жилищно-коммунальное хозяйство – 181 575;
- культуру – 150 968,7;
- социальную политику – 80 724,6;
- физическую культуру и спорт – 61 464,2.

Основные статьи доходов в бюджете муниципального образования в 2016 году

Источники собственных доходов	млн. рублей
Налоговые доходы, всего, в том числе:	572,638
- Налог на доходы физических лиц	452,490
- Доходы от уплаты акцизов на нефтепродукты	6,913
- Налоги на имущество	62,826
- Налоги на совокупный доход	44,778
- Государственная пошлина	5,629
Неналоговые доходы, всего, в том числе:	375,558
- Доходы от использования имущества, находящегося в государственной и муниципальной собственности	264,374
- Платежи при пользовании природными ресурсами	68,981
- Доходы от продажи материальных и нематериальных активов	1,658
- Прочие неналоговые доходы	1,034

НАЛОГОВЫЙ ПОТЕНЦИАЛ

Темп роста доходов местного бюджета в 2016 году

Статьи доходов	2016 к 2015, %
Налоговые доходы, всего, в том числе:	108,6%
- Налог на доходы физических лиц	108,5%
- Налоги на имущество	105,0%
- Налоги на совокупный доход	109,5%
- Государственная пошлина	132,3%
Неналоговые доходы, всего, в том числе:	111,6%
- Доходы от использования имущества, находящегося в государственной и муниципальной собственности	106,8%
- Платежи при пользовании природными ресурсами	99,1%
- Доходы от продажи материальных и нематериальных активов	106,7%

Основные виды экономической деятельности, обеспечивающие поступление налогов и сборов:

- горнодобывающее производство;
- строительство;
- обрабатывающие производства;
- транспорт и связь.

Перечень основных налогоплательщиков в местный бюджет:

- АО «Апатит»;
- АО «Северо-Западная Фосфорная Компания».

БЛАГОУСТРОЙСТВО ГОРОДА

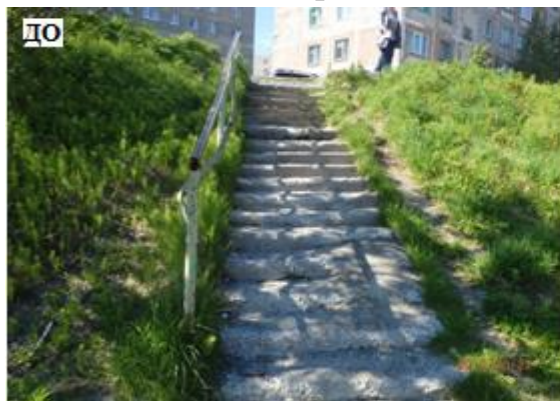
1. В районе домов 33,35,37 по ул. 50 лет Октября, по многочисленным обращениям жителей данных домов, были проведены работы по строительству новой детской игровой площадки:



2. Благоустройство 7 спортивных площадок (замена и ремонт ограждений, установка сеток на ворота и баскетбольные кольца, окраска оборудования):



3. Ремонт 10 лестниц, расположенных на территории города:



4. Выполнены работы по ремонту конструктивных элементов (металлических ограждений, бетонных постаментов, парапетов лестниц и вазонов), расположенных на городской площади в районе домов 5,7,9,11 по пр. Ленина:



5. В целях организации и создания условий для отдыха населения и гостей города, ежегодно, в период установления положительных температур наружного воздуха, производится установка малых архитектурных форм (скамеек, урн, вазонов и т.п.) на объектах внешнего благоустройства города Кировска: скверах, зонах отдыха, на городской площади, бульваре, набережной озера «Верхнее», у Памятных знаков, в том числе, и в местах массового прохождения граждан, с учетом возможного обустройства мест отдыха: на территории за д.6 по ул. Кондрикова, вдоль «Тропы здоровья», от д. 41 по пр. Ленина до перекрестка ул. Солнечная-ул. Ленинградская – пр. Ленина. Также, в целях обеспечения временного отдыха при движении жителей города, посещающих медицинские учреждения, расположенные по адресу: пр. Ленина зд. 26б, 28, 28б (взрослая поликлиника, здания городской больницы, роддом) были установлены

скамейки на тротуарах в районе многоквартирных домов № 13,15,19,23 по пр. Ленина, в сквере, расположенном у центральной аптеки, и в сквере имени Б.М. Проплёткина, в связи с чем, дополнительно были приобретены и установлены малые архитектурные формы (парково-садовые диваны – 24 шт., лавочки -6 шт., урны – 50 шт.)



6. В целях создания эстетичного внешнего облика города и обеспечения безопасности дорожного движения проведены работы по замене существующих автопавильонов и оборудованы новые остановочные комплексы, соответствующие нормативным требованиям, предъявляемым к данным сооружениям: устройство заездных карманов, посадочных площадок и площадок ожидания автотранспорта, установка автопавильонов с монтажом информационных стендов и стендов для расписания, установка урн, установка дорожных знаков. Всего оборудовано 22 остановочных комплекса:



7. В весенне – летний период было проведено озеленение объектов внешнего благоустройства (10024 м²):

На проведение данных работ был приобретен следующий посадочный материал:

- рассада однолетних цветочных культур в количестве 10 800 шт.;
- приобретена и установлена конструкция для вертикального озеленения.



8. Для исключения подтопления подпорной стены, расположенной в районе д.17 по ул. Солнечная были проведены работы по строительству водоотводного лотка (продолжение работ, проводимых в 2015 году):



9. В целях должного содержания объекта «Вечный огонь» на Памятном знаке «Защитникам Заполярья», расположенного, в районе дома 2 по ул. Ленинградская, были выполнены работы по диагностике и капитальному ремонту резервуаров и групповой установки газового оборудования



10. В рамках экологического воспитания подрастающего поколения и формирования экологической культуры населения, объединив усилия граждан, в 2016 году на общегородском субботнике приняло участие максимальное количество людей, свыше 1700 человек.

11. По результатам проведенных в 2016 году мероприятий по ликвидации несанкционированных свалок, объем захламления и загрязнения территорий муниципального образования уменьшен на 6894,57 м³.

12. Благодаря налаженной и оперативной за последние два года системе взаимодействия между сотрудниками правоохранительных органов и специалистами МКУ «УКГХ» снизилось количество обращений от граждан на бесхозные (брошенные) транспортные средства.

Кроме того, по каждому проведенному мероприятию в отношении бесхозного (брошенного) транспортного средства, владелец авто по суду возмещает в бюджет города все понесенные расходы в процессе принятых мер.

13. Активизирована работа по своевременному выявлению и ликвидации очагов распространения сорняка «Борщевик Сосновского».

Сократилось количество и площадь ранее выявленных территорий произрастания сорняка, что позволило ликвидировать вновь выявленные территории.

ИНВЕСТИЦИИ И СТРОИТЕЛЬСТВО

Объем инвестиций в основной капитал за 2016 год составил 14971 млн. рублей, из них:

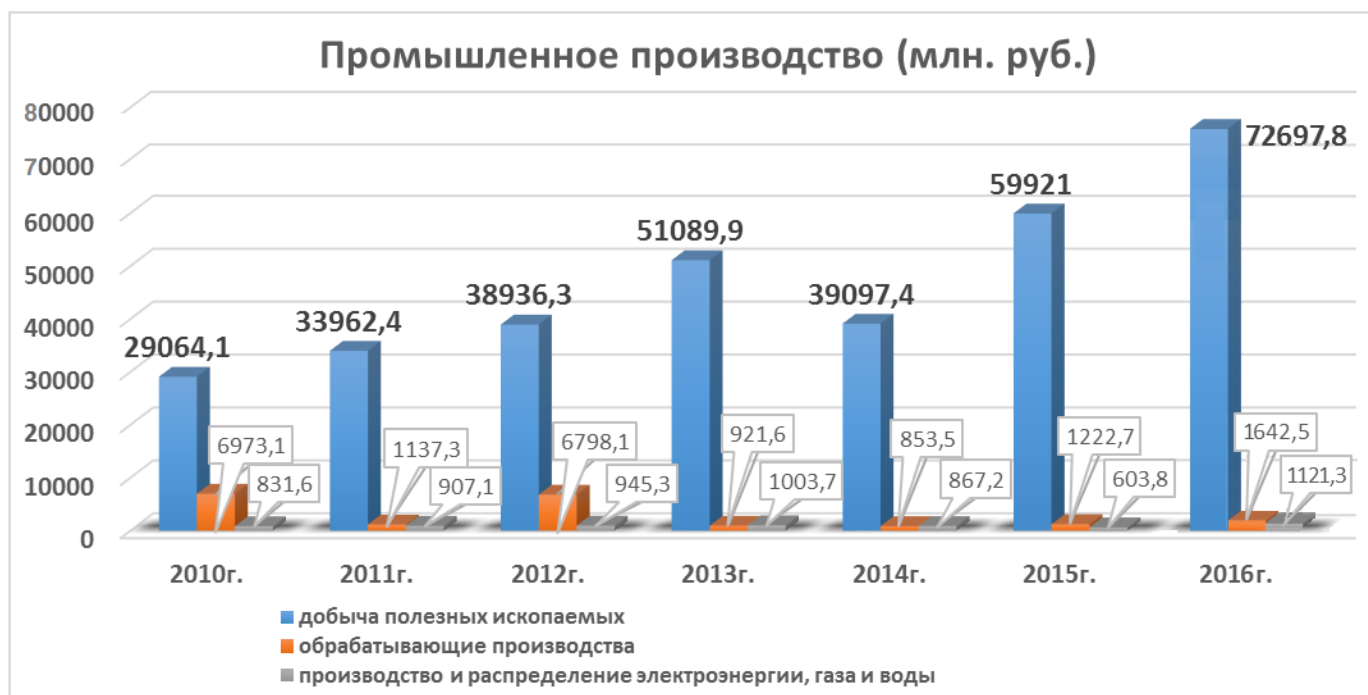
- собственные средства предприятий – 14835,4 млн. рублей;
- бюджетные средства – 109,3 млн. рублей.



ПРОМЫШЛЕННОСТЬ

По состоянию на 01.01.2017 года на территории муниципального образования зарегистрировано 361 организаций. Основную долю промышленности составляет

горнодобывающее производство. На долю АО «Апатит» и АО «СЗФК» приходится более 97 % объема всего промышленного производства муниципального образования. В 2016 году объем отгруженных товаров собственного производства составил 75595,7 млн. рублей (122,2% к уровню 2015 года).



МАЛОЕ ПРЕДПРИНИМАТЕЛЬСТВО

По состоянию на 01.01.2017 года на территории муниципального образования осуществляют деятельность 182 малых предприятия и 577 индивидуальных предпринимателя. Среднесписочная численность работников (без внешних совместителей) по малым предприятиям 3250.



На территории города субъектами малого предпринимательства осуществляются виды деятельности, направленные на удовлетворение потребностей населения города. В основном это торговля продовольственными и непродовольственными товарами, бытовые и коммунальные услуги, общественное питание, связь,

транспортные услуги, производство сантехнического оборудования, мебели и пищевых продуктов.

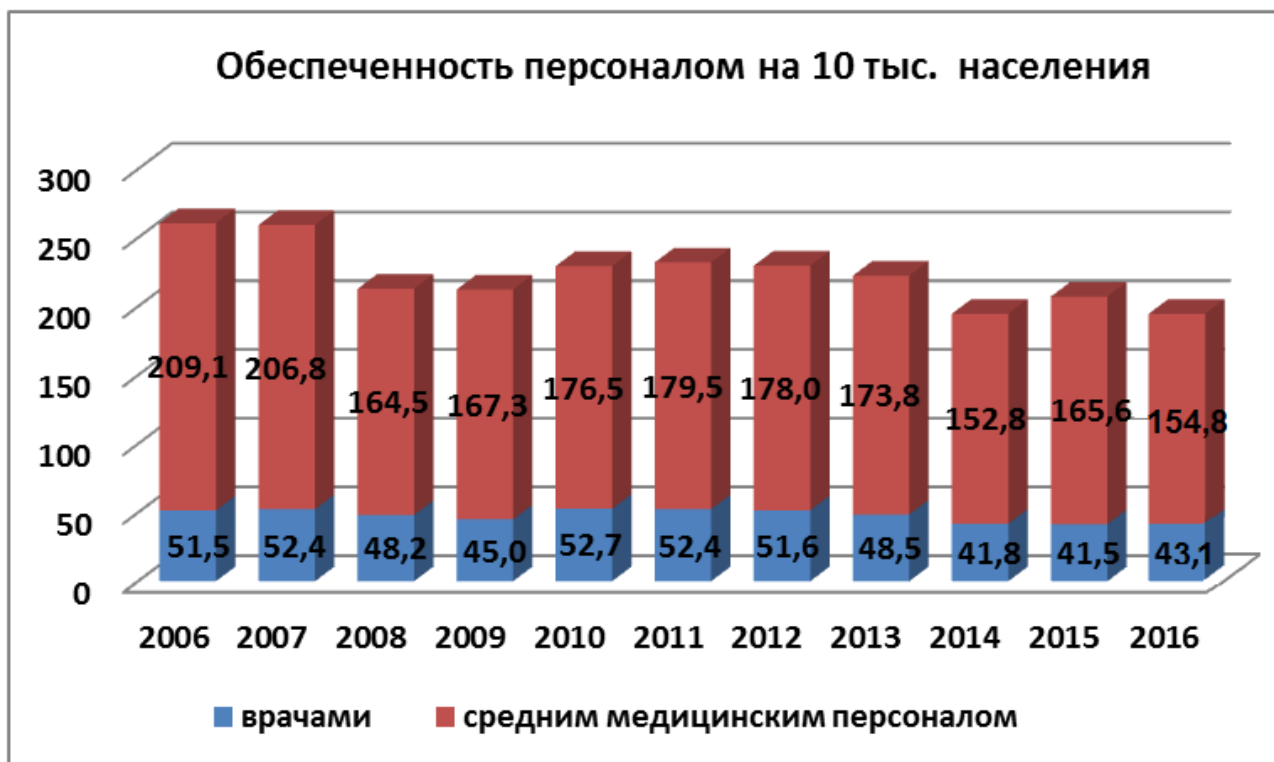


ЗДРАВООХРАНЕНИЕ



Услуги в области здравоохранения на территории города оказывает ГОБУЗ «Апатитско-Кировская ЦГБ», в состав которой входят:

- лечебный корпус;
- 2 поликлиники для взрослых;
- поликлиника для детей;
- стоматологическая поликлиника;
- родильный дом.



ОБРАЗОВАНИЕ

В образовательной сети города функционируют:

- 6 общеобразовательных учреждений;



- 16 дошкольных учреждений;

- 1 учреждение дополнительного образования детей;



- Хибинский технический колледж (филиал) федерального государственного бюджетного образовательного учреждения высшего профессионального образования «Национальный минерально-сырьевой университет «Горный», который с 15 апреля 2016 г. действует как Филиал федерального государственного бюджетного образовательного учреждения высшего образования «Мурманский арктический государственный университет» Мурманской области.

В 2016 году 33 миллиона рублей - было направлено на развитие образовательной среды г. Кировска в рамках МП «Развитие образования города Кировска».

КУЛЬТУРА



В сети учреждений культуры города Кировска на 01.01.2017 три учреждения клубного типа МАУК «Кировский городской Дворец культуры», МАУК «Сельский дом культуры н.п. Титан», МАУК «Сельский дом культуры н.п. Коашва», МБУК «Централизованная библиотечная система» состоящая из шести филиалов и один музей МБУК «Кировский историко-краеведческий музей с мемориалом С.М. Кирова и выставочным залом». Также на территории муниципального образования функционируют два ведомственных музея: «Музейно-выставочный комплекс ФосАгро АГ» и музей писателя Венедикта Ерофеева, расположенный в центральной библиотеке города.

Все учреждения располагаются в зданиях, отвечающих современным требованиям. В распоряжение учреждений культуры нет зданий, находящихся в аварийном состоянии.

Система дополнительного образования города Кировска стабильна и представлена учреждениями дополнительного образования детей – МБУДО «Детская школа искусств имени А.С. Розанова» и МБУДО «Детская школа искусств н.п. Коашва». Учреждения реализуют дополнительные предпрофессиональные и общеразвивающие программы в области искусств. Созданы условия для предоставления дополнительных образовательных услуг детям с ограниченными возможностями здоровья. 2016 году МБУДО «ДШИ им. А.С. Розанова» признано лидером Всероссийского рейтинга образовательных учреждений, а директор Ващенко Марина Геннадьевна лучшим директором. Учащиеся школ искусств участвуют в региональных, всероссийских, международных фестивалях, конкурсах, выставках, в 2016 году 462 участника стали лауреатами и дипломантами различных уровней.

В 2016 году за счет финансирования муниципальных программ, таких как «Развитие культуры города Кировска», повышения эффективности бюджетных расходов, удалось продолжить решение комплексных и системных задач в сфере обеспечения комплексной безопасности и улучшения материально-технической базы учреждений культуры.

На базе учреждений клубного типа функционируют 89 клубных формирования для различных категорий населения. Одним из ключевых в направлении деятельности учреждений является организация и проведение мероприятий, направленных на профилактику наркомании, табакокурения и пропаганду здорового образа жизни.

Мероприятия по данным тематикам проводятся не только в стенах учреждения, но и в общеобразовательных школах. В работе с детьми и подростками используются различные формы клубной работы: это беседы, диспуты, различные викторины, конкурсные, игровые программы, эстафеты, театрализованные представления. Нравственное и патриотическое воспитание подростков на фоне утраты и смены духовных ценностей с каждым годом продолжает быть проблематичным. Но сотрудники учреждений культуры стараются проводить мероприятия патриотической направленности, которые воспитывают у подрастающего поколения такие качества, как сильная воля, находчивость, товарищество и дружба, сопереживание, готовность к выполнению долга перед родиной.

Главными событиями культурной жизни города стали мероприятия: фестиваль снежно-ледовых скульптур «СНЕГОЛЕД» (конкурс «Бешеная пила»); общественный просмотр в рамках VII Международного фестиваля документальных фильмов и телевизионных программ «Северный характер»; всероссийский фестиваль интеллектуальных игр «Хибинская весна-2016»; акция «Ночь в музее». Неделя молодежной субкультуры: городской праздник, посвященный Дню молодежи; городской праздник, посвященный Дню микрорайона Кукисвумчорр; городской праздник, посвященный Дню н.п. Коашва; городской праздник, посвященный Дню горняка; торжественный вечер посвященный 85-летию города Кировска. В 2016 году было проведено 917 культурно-массовых мероприятий различной направленности, в которых приняло участие 22 251 человека (в т.ч. для детей и подростков – 534 мероприятий, которые посетило 8 558 человека).

Уровень обеспеченности населения города учреждениями культуры (за исключением парков культуры и отдыха) в 2016 году составил 100%.

ФИЗИЧЕСКАЯ КУЛЬТУРА И СПОРТ



В 2016 году в городе Кировске проведено 94 муниципальных мероприятия, из них 3 мероприятия для людей с ограниченными возможностями здоровья, а также 3 соревнования Всероссийского уровня, 5 соревнований Северо-Западного Федерального округа, 6 областных в которых приняли участие 5937 спортсменов. Обеспечено 21 выезд на областные, зональные и Российские соревнования сильнейших спортсменов города Кировска за счёт Комитета образования, культуры и спорта администрации г. Кировска и 63 выезда за счёт МАУДО «ДЮСШ».

В 2016 году 7 воспитанников спортивных школ города выполнили норматив КМС, 7 учащихся выполнили 1 спортивный разряд, всего подготовлено 164 юных спортсменов массовых разрядов, что 11 меньше чем 2015 году.

В 2016 году общее количество занимающихся в городе физической культурой и спортом составило 10075 человек, что на 1187 человек больше, чем в 2015 году. Это связано с эффективной организацией внеурочной деятельности физкультурно-оздоровительной направленности в рамках реализации Федеральных государственных образовательных стандартов нового поколения в 1-6 классах образовательных учреждений, работой спортивных клубов. Так же значительный прирост занимающихся дала социальная политика АО «Апатит» и АО «СЗФК». Это связано открытием нового лыжного стадиона в районе санаторно-оздоровительного комплекса «Тирвас», открытием нового плавательного бассейна в санаторном комплексе «Тирвас» и увеличении катающихся на горнолыжном комплексе ООО «Большой Вудъявр» на канатно-кресельной дороге, которая объединяет два горнолыжных склона на горе Айкуайвнчорр, а также у подножия горы на новом детском ленточном подъёмнике для самых маленьких горнолыжников. Количество спортивных сооружений возросло на 2 единицы. В спортивных школах и секциях занимаются 1158 детей по 15 видам спорта (в муниципальной спортшколе – 885 детей, 13 видов спорта, СШОР по горнолыжному спорту – 270 детей, 2 вида спорта). Всего в спортивных школах, клубах, центре детского творчества, Хибинском техническом колледже, на базе МАУ СОК «Горняк» занимаются 6464 человека по 28 видам спорта.

Финансирование спортмероприятий из городского бюджета в 2016 году составило 1212,9 тыс. рублей, что на 710,4 тыс. рублей меньше, чем 2015 году, тем не менее количество проведённых соревнований осталось прежним.

Объекты муниципального автономного учреждения «Спортивно-оздоровительного комплекса «Горняк» (МАУ СОК «Горняк») внесены во Всероссийский реестр объектов спорта. На объектах СОК «Горняк» занимаются секции футбола, баскетбола, настольного тенниса, художественной гимнастики, бадминтона, дзюдо, самбо, хоккея с шайбой, горнолыжного спорта, фристайла, лыжных гонок.

Во исполнении Правил обеспечения безопасности при проведении официальных спортивных соревнований, на всех объектах спорта установлены камеры видеонаблюдения.

Для качественной подготовки снежного покрова лыжных трасс за счет средств бюджета города был приобретен ратрак (снегоуплотнительная техника).

В 2016 году была приобретена и внедряется в работу автоматизированная

система на основе единой смарт-карты «CITY PASS» по обслуживанию клиентов, при посещении спортивных объектов МАУ СОК «Горняк» (транспортный терминал, неисключительное право на терминальное программное обеспечение, считыватель бесконтактных смарт-карт).

На объекте МАУ СОК «Горняк» в 2016 году введена программа эффективной реабилитации для людей с диагнозом ДЦП и другими ограничениями возможности здоровья с помощью занятий горнолыжным спортом «Лыжи мечты».

Проведены масштабные работы по благоустройству лыжного стадиона в районе санаторного комплекса «Тирвас».

В санаторном комплексе введён в эксплуатацию новый плавательный бассейн (25 м, 4 плавательных дорожки).

В городе осуществляют свою деятельность общественные организации в области физической культуры и спорта: Федерация горнолыжного спорта, волейбола, бадминтона, мотокросса, универсального боя и сноуборда, футбола и хоккея.

Занятия по физическому развитию проводятся во всех учреждениях дополнительного образования, общее количество детей, посещающих ДОУ на 31.12.2016 составило 1872 ребёнка.

По данным АО «Апатит» ведутся занятия по бильярдному спорту, гребному спорту, конькобежному спорту, пулевой стрельбе, рыболовному спорту, спортивному туризму.

ТУРИЗМ



Город Кировск располагается в самом центре Кольского полуострова среди склонов Хибинского горного массива. Невысокие Хибинские горы (до 1200 м) являются идеальными для горнолыжного спорта и туризма. Особенности расположения и климатические условия обеспечивают устойчивый и обильный снежный покров на протяжении 8 месяцев в году.

Горнолыжные комплексы

Туристская инфраструктура Кировска включает 3 горнолыжных комплекса («BigWood», «Кукисвумчорр (25 км)», «Snowpark Town Hill») с различными перепадами высот, протяженностями и уровнями сложности трасс. Здесь созданы условия для катания, как для профессионалов, так и новичков, впервые вставших на лыжи или сноуборд.

37

маршрутов

45

км трасс

15

подъемников

Перепад высот – до 600 м.

Наивысшая точка – 1200 м.

Снежный покров для комфортного катания – 8 мес.

GLK «BIGWOOD»

~550 м
ПЕРЕПАД ВЫСОТ

28 маршрутов

40 км трасс

9 подъемников

Нижняя станция гондольного подъемника расположена непосредственно в черте города



Лыжный центр в Кировске

Современные лыжные трассы позволяют принимать здесь как спортсменов-профессионалов, так и любителей лыжных прогулок. Именно в Кировске ложится первый снег и самый продолжительный зимний (снежный) сезон, а условия среднегорья позволяют достичь максимального тренировочного эффекта.

ЛЫЖНЫЙ ЦЕНТР

F I S

Сертифицированные трассы:

5 КМ

1,5 КМ

План на 2018 г. – строительство лыже-роллерной трассы

искусственное оснежение

300 м

Альтитуда Кировска ↑

Освещённый круг

Освещённый круг длиной в 3 километра позволяет проводить тренировки и соревнования в любую погоду.

Стадион с трибунами

Позволят по максимуму оценить старт и финиш.

Сервисный домик

Позволяет правильно подготовить лыжи к старту и отогреться спортсменам после финиша.

Проживание

В 15 метрах от лыжного стадиона в спа-отеле «Тирвас» или в любой из 18 гостиниц Кировска



Размещение

В Кировске работают 18 средств размещения различной категории комфорта и цен. Есть возможность поселиться в частном секторе, разместиться на базе отдыха.

ГОСТИНИЦА «СЕВЕРНАЯ»



Гостиница расположена в самом сердце города Кировска на центральной площади в окружении живописных Хибинских гор. Гостиница «Северная» предлагает 87 номеров, оборудованных всем необходимым для комфортного отдыха. Все номера оборудованы индивидуальной ванной комнатой, кабельным телевидением, телефонной связью, чайником, феном, минибаром. Беспроводной интернет предоставляется на всей территории гостиницы. К услугам гостей тренажерный зал, салон красоты, прачечная, комнаты для хранения и сушки горнолыжного инвентаря. Конференц-зал позволяет проводить деловые встречи, семинары, конференции.

г. Кировск, пр. Ленина, д. 11.
Тел.: +7 (815-31) 33-100, 54-442

СПА-ОТЕЛЬ «ТИРВАС»



«Тирвас» расположен в 2 км от горнолыжного комплекса Кукисвумчорр, в 10 минутах езды от Кировска. К услугам гостей ресторан, сад, сауна, массажный кабинет и прокат лыжного инвентаря. Номера с видом на горы располагают собственной ванной комнатой и бесплатным Wi-Fi. В распоряжении гостей телевизор с кабельными каналами и холодильник. В люксах есть балкон. Катание на лыжах, бильярд, настольный теннис, пешие прогулки, сауна, фитнес-центр, солярий, массаж, гидромассажная ванна, игровая комната, библиотека, караоке. Ресторан («шведский стол»).

г. Кировск, ул. Ботанический сад, стр. 29
Тел.: +7 (815-31) 33-777

ГОСТИНИЦА «ПАРКОВАЯ»



Уютная, недорогая гостиница с блочным строением номеров (1 душ и 1 туалет на 2 номера). Блоки оснащены новой мебелью, современной сантехникой, стойками для лыж и сноубордов, Wi-Fi. Близкое расположение к городскому склону.

г. Кировск, ул. Парковая, д. 22.
Тел./факс: +7 (81531) 55-327, (911) 306-68-01

ГОСТИНИЦА «СПОРТ»



Гостиница расположена в Кировске, в 15 минутах ходьбы от городского парка. К услугам гостей сауна.

г. Кировск, ул. Дзержинского, д. 7а
Тел.: +7 (815-31) 58-901, 58-902, (911) 800-14-44

ГОСТИНИЦА «ЭККОС»



Небольшой, уютный отель в самом центре города. Рекомендуется для семейного отдыха, а также для размещения небольших групп. Во всех номерах: душ, туалет, телевизор, небольшая кухня. В гостинице есть лифт, Wi-Fi.

г. Кировск, пр. Ленина, д. 12в
Тел.: +7 (815-31) 58-901, 58-902, (911) 800-14-44

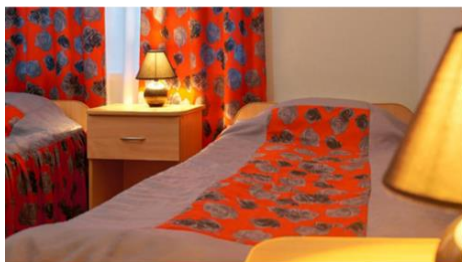
ГОСТИНИЦА «ХИБИНЫ»



Гостиница расположена недалеко (400-500 метров) от склона горы Айкуайвенчорр. После катания можно доехать до гостиницы на лыжах.

г. Кировск, ул. Ленинградская, д. 25
Тел.: +7 (815-31) 58-901, 58-902, (911) 800-14-44

ГОСТИНИЦА «ГОРНИЦА»



Небольшая уютная гостиница. Расположена неподалеку от центра города и всех его достопримечательностей. В шаговой доступности располагаются магазины, рестораны, бары.

Все номера оформлены в светлых тонах и классическом стиле. В каждом номере: телефон, телевизор, бесплатный Wi-Fi. Номера оборудованы душевыми кабинами, новой сантехникой и полами с подогревом. Гостиница предлагает номера повышенной комфортности с ортопедическими матрасами и гипоаллергенными подушками.

г. Кировск, ул. Дзержинского, д. 19
Тел./факс: +7 (81531) 59-113, 59-111,
(902) 132-26-46

ХОСТЕЛ «ТОЧКА СНЕГА»



Самый бюджетный вариант для любителей недорогих путешествий. Находится в парке в нескольких минутах ходьбы от северного склона горнолыжного комплекса «Большой Вудъявр». На первом этаже хостела — сауна с джакузи.

г. Кировск, ул. 50 лет Октября, 33а
Тел.: +7 (911) 061-66-88

МИНИ-ОТЕЛЬ «ПИК»



Предлагаются уютные номера для комфортного проживания в городе Кировске, неподалеку от горнолыжного комплекса «Большой Вудъявр». Номерной фонд состоит из 14 номеров. Из каждого номера открывается прекрасный вид на горы. Имеются стандартные номера площадью 20 квадратных метров и люксы, состоящие из двух комнат, площадью 28-35 квадратных метров.

В каждом номере имеются отдельный санузел с душем, индивидуальный сейф, ЖК телевизор с цифровыми каналами, холодильник с мини-баром, журнальный столик, в люксах выделена рабочая зона.

Бесплатные услуги: парковка для автомобилей, комната хранения горнолыжного инвентаря и сушилка для обуви, Wi-Fi.

г. Кировск, ул. Парковая, д. 9
Тел.: +7 (921) 03 09 308

БАЗА ОТДЫХА «ЛЕСНАЯ»



Гостеприимная база отдыха «Лесная» находится всего в 30 минутах езды на автотранспорте от г. Кировска и ориентирована на активный семейный отдых. Уютные финские коттеджи с кухней, сауной, санузлом и душем, расположены на берегу самого большого и живописного на Кольском полуострове озера Имандра. На территории базы «Лесная» расположена VIP-сауна, в которой можно отдохнуть после прогулки на лыжах или занятий спортом. «Лесную» окружает сосновый лес. Территория оборудована дорожками, по которым можно отправиться на прогулку и подышать кристально чистым сосновым воздухом, покормить белок.

Тел.: +7 (921) 159-09-99, (81531) 32-007

БАЗА ОТДЫХА «КАРЕЛЬСКИЕ ПОРОГИ»



«Карельские пороги» – комфортабельный коттеджный поселок премиум-класса. На территории комплекса расположен гостевой дом, в котором находятся банкетный зал с камином, бильярдная и карточная, а так же дровяная баня с бассейном и залом для отдыха на самом берегу реки.

Тел.: 8 (800) 200-20-20

ПРЕДСТАВИТЕЛЬСКИЙ КОМПЛЕКС «ЗАШЕЕК»



Представительский комплекс «Зашеек» расположен в 50 км от г. Апатиты и 40 км от г. Кировска. Комплекс размещен на живописном побережье озера Умбаозера, являющегося истоком реки Умба. Добраться до базы отдыха можно на автотранспорте.

Гостевой дом с каминным залом, бильярдной, русская баня на дровах с купальной и прорубью, коттедж для 4 человек и комнаты для комфортного проживания 14 человек.

База отдыха «Зашеек» – это прекрасная возможность активно провести выходные в кругу семьи или веселой компанией.

Тел.: 8 (800) 200-20-20

АПАРТ-ОТЕЛЬ «POWDER»



Принципиально новый для региона формат размещения любителей активного образа жизни. Расположен в непосредственной близости от городского склона «Большой Вудъявр» на ул. Парковая.

В отеле имеются помещения для хранения лыж и сноубордов, сушильные шкафы для одежды, во всех апартаментах мини-кухня, телевизор, Wi-Fi, общее пространство для завтраков и вечернего общения, кинозал.

г. Кировск, ул. Парковая, д. 3а
Тел.: +7 (911) 308 34 46

РЫБОЛОВНАЯ БАЗА НА РЕКЕ ПАНА



Компания «Фаворит» предлагает своим клиентам отдых на дикой природе Кольского полуострова – рыбалку (летом – сёмга, зимой – щука, хариус, окунь) и охоту (боровая птица – глухарь, тетерев, куропатка, лось, олень). Лагерь расположен на берегу реки Пана, правом притоке реки Варуга. Для вас проживание в комфортабельных коттеджах: 3-разовое питание; баня; спутниковое телевидение и интернет; трансфер до базы вертолетом МИ-8; трансфер автомобильным транспортом из аэропорта.

Тел.: +7 (81555) 66-756,
по вопросам рыбалки – +7 (921) 035-44-66,
по вопросам охоты – +7 (921) 725-64-81.

ГОСТЕВОЙ ДОМ НА УМБОЗЕРЕ



Двухэтажный дом на 6-8 человек расположен на берегу красивейшего и самого глубокого на Кольском полуострове озера Умбаозера. Размещение по 2 человека в комнате. Дом оборудован кухней, комнатой отдыха, спутниковым ТВ, двумя санузлами, душем, сауной, камином на дровах. Дополнительные услуги: аренда снегохода, лодки.

Нежилой поселок Пунча (от н.п. Октябрьский – 40 км в сторону Lovozerskaya тундры).
Тел.: +7 (921) 605-62-43, +7 (921) 041-02-62

Питание



Ресторан «Северный»



Кафе-бар «В своей тарелке»



Кафе «Шоколад»



Кафе «Сказка»



Развлекательный центр «Fusion»



Развлекательный центр «Большой Вудъявр»



Кафе-бар «Добрыня»



Кофейня «Ofelia»



Кофейня «Утка Гоголь»



Кафе «City Cafe»



Кафе «Каспий»



Бар «Йети»



Кафе-бар «Каскад»



Суши-бар «Бамбук»



Столовая «5 столов»



Ресторан «Олимп»



Бар «Баревич»



Спорт-бар «Good Pub»



Кафе «Ирис»

Достопримечательности

МУЗЕЙНО-ВЫСТАВОЧНЫЙ ЦЕНТР АО «АПАТИТ»



Музейно-выставочный центр АО «Апатит» располагается в самом центре Кировска, в здании, украшенном часовой башней. В восьми залах с постоянной экспозицией показана история развития предприятия «Апатит», богатейшая коллекция минералов Хибин и Кольского полуострова, макеты открытых, подземных горных работ и обогатительных фабрик. В систематической коллекции минералов представлено 850 минеральных разновидностей, включая драгоценные образцы золота, алмаза, топазов, рубина, изумруда, янтаря и многое другое. Макеты горных работ и обогащения обладают звуковыми эффектами и динамической подсветкой. В центре также регулярно проводятся художественные выставки, фотовыставки и тематические выставки. Имеется детская игровая зона для отдыха с детьми. Посетителям предлагается прокат аудиогидов. Экскурсии проводятся на русском и на английском языке по предварительной записи.

г. Кировск, пр. Ленина, д. 4а
Тел: +7 (81531) 32-887, 32-835

СНЕЖНАЯ ДЕРЕВНЯ



«Снежная Деревня» – это уникальное сооружение, построенное исключительно из снега и льда. Ежегодно здесь реализуются самые смелые идеи и замыслы, появляется все больше ледовых и снежных сооружений. В конце января «Снежная Деревня» проводит международный фестиваль снежно-ледовой скульптуры «Снеголед», который позволяет создать тематическую галерею. Фестиваль объединяет работы скульпторов из Финляндии, Норвегии и России (Мурманской, Кировской и Вологодской областей, Москвы, Перми, Нижнего Тагила, Хабаровска, Петрозаводска).

г. Кировск, район Ботанического сада
Тел: +7 (921) 510-00-06

ПОЛЯРНО-АЛЬПИЙСКИЙ БОТАНИЧЕСКИЙ САД-ИНСТИТУТ КНЦ РАН



Полярно-альпийский ботанический сад-институт (ПАБСИ) Кольского научного центра РАН создан в 1931 г. В ПАБСИ действуют 8 лабораторий, имеются коллекции живых растений, гербарий, музей, библиотека, архив, заповедная территория и 3 стационара. Коллекции живых растений представлены тропическими и субтропическими видами (882, 1046 образца) и растениями открытого грунта: древесными (397 таксонов, 810 образцов) и травянистыми (1470, 2738) интродуцентами, а также аборигенными растениями (397, 1191). На заповедной территории (1224 га) произрастает около 30% (1060 видов) растений Мурманской области.

г. Кировск, г. Кировск-б
Тел: +7 (81555) 63-350, (81531) 51-436

**ЭКСПУРСИИ
НА ПРОМЫШЛЕННЫЕ ОБЪЕКТЫ**



Приглашаем всех жителей и гостей нашего города посетить промышленные объекты АО «Апатит» в рамках специализированной экскурсионной программы в целях изучения производства, основ современной индустрии, расширения политехнического кругозора.

Объекты экскурсии:

- Музейно-выставочный центр (МВЦ) АО «Апатит»;
- Учебный подземный полигон (УПП) на Кировском руднике;
- Смотровая площадка Восточного рудника;
- Смотровая площадка карьера Центральный Расвумчорского рудника;
- Апатито-нефелиновая обогатительная фабрика (АНОФ-3).

г. Кировск, ул. Лабораторная, д. 2а
Тел: +7 (81531) 32-803, 32-958, 32-410
г. Кировск, ул. Юбилейная, д. 8
Тел: +7 (81531) 54-677, 55-700

**КИРОВСКИЙ
ИСТОРИКО-КРАЕВЕДЧЕСКИЙ МУЗЕЙ**



Музей основан 1 мая 1935 года. Работают постоянные экспозиции: история освоения Хибин и строительство Хибиногорска-Кировска, Кировск в годы войны 1941-1945 г.г., природа и экология Хибин. Экскурсоводы познакомят с обустройством домика-музея С.М. Кирова, в котором 1 января 1930 года состоялось совещание с геологами, положившее начало развитию апатитовой промышленности в стране. Пешеходные экскурсии по значимым местам города Кировска, обзорные автобусные экскурсии по г. Кировску.

г. Кировск, ул. Советская, д.9
Тел: +7 (81531) 52-668, 52-663

**МУЗЕЙ
ВЕНЕДИКТА ЕРОФЕЕВА**



Музей расположен в Центральной городской библиотеке. Разделы экспозиции: «Венедикт Ерофеев в Хибинах», «Годы учебы», «Москва-Петушки» - энциклопедия советской жизни 1960-х годов», «Друзья Ерофеева», «Уход в бессмертие», «Произведения Ерофеева в театрах мира».

г. Кировск, пр. Ленина, д. 15
Тел: +7 (81531) 54-634

Туроператоры, экскурсии, приключения

Кировские турфирмы обеспечат гостям активный отдых в виде экскурсий, снегоходных сафари, лыжных походов с проживанием в горах.



Турфирма «Кольские экспедиции»



Туристический центр «Хибины для Вас»



Турфирма «Сияние Хибин»



Компания «Норд Стоун»



Реабилитационный центр «Лыжи мечты»



«Хибины Сноу Практик (Khibiny Snow Practice)» — школа инструкторов по кайтингу,...



Турфирма «Дикие и свободные»



Компания «Фаворит»



Туркомпания «ХИБИНЫПРО100»

Другие развлечения



Куда сходить

Батутный центр «GoodZone»



Куда сходить

Zip-Line «Norway Park» —
Kirovsk

3. Инфраструктурный и имущественный потенциал

Инфраструктурный и имущественный потенциал

ЗЕМЕЛЬНЫЙ ФОНД

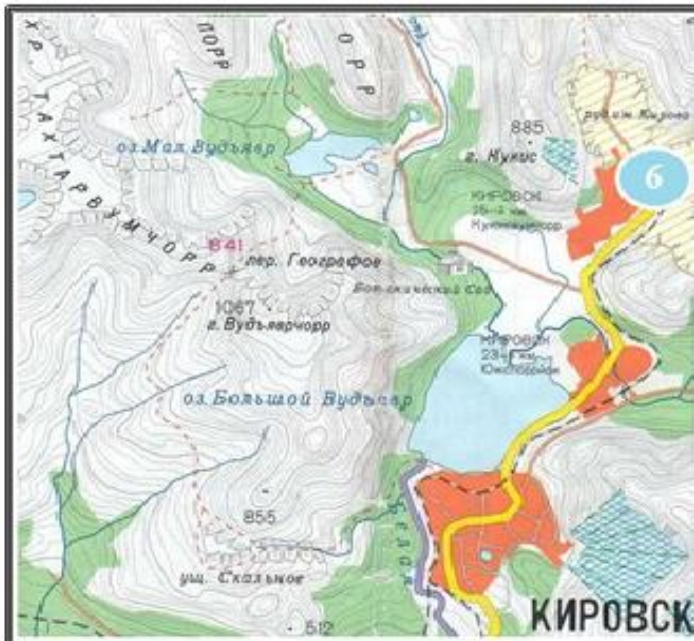
Общая площадь земель муниципального образования составляет – 363,3 тыс. га. в том числе:

- земли поселений – 2,7 тыс. га.;
- земли промышленного назначения – 23,6 тыс. га.;
- земли сельскохозяйственного назначения – 2,0 тыс. га.;
- земли водного и лесного фонда – 332,2 тыс. га.

Кадастровая стоимость 1 квадратного метра земельных участков:

- городских поселений (жилая застройка) – 1359 рублей;
- рекреации внегородских поселений – 1407 рублей;
- сельскохозяйственного назначения – 2047 рублей.

Инвестиционные площадки города Кировска



1 Город Кировск, р-н ул. Апатитовое шоссе, участок №1. Общая площадь - 6 000 м².
Категория земель – земли населенных пунктов. Все коммуникации.

3 Город Кировск, р-н ул. Апатитовое шоссе, участок №3. Общая площадь - 5 000 м².
Категория земель – земли населенных пунктов. Все коммуникации.

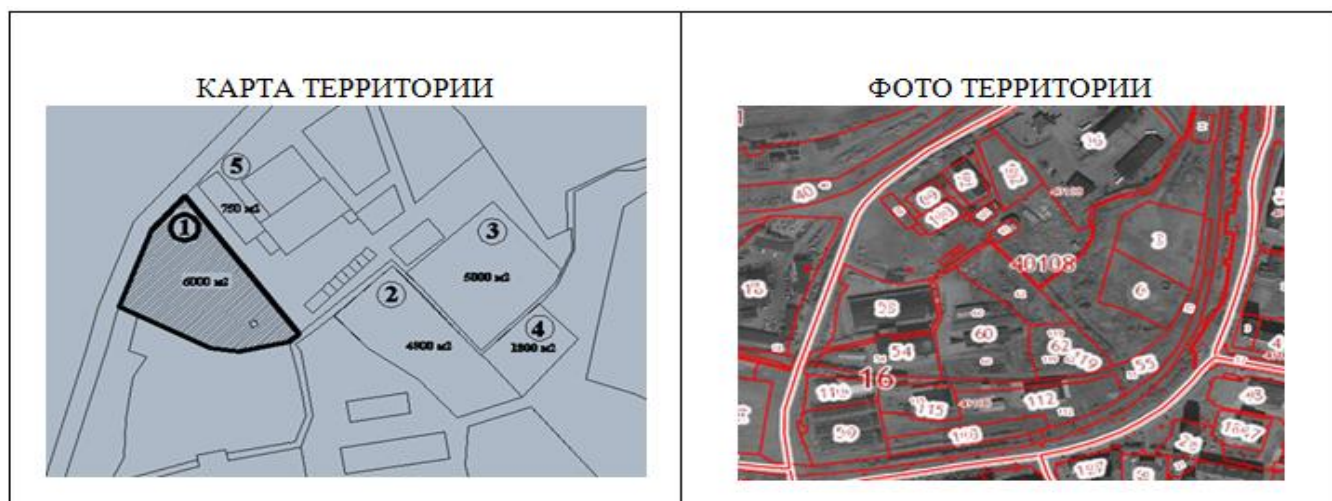
5 Город Кировск, р-н ул. Апатитовое шоссе, участок №5. Общая площадь - 750 м².
Категория земель – земли населенных пунктов. Все коммуникации.

2 Город Кировск, р-н ул. Апатитовое шоссе, участок №2. Общая площадь - 4 800 м².
Категория земель – земли населенных пунктов. Все коммуникации.

4 Город Кировск, р-н ул. Апатитовое шоссе, участок №4. Общая площадь - 1 800 м².
Категория земель – земли населенных пунктов. Все коммуникации.

6 Город Кировск, р-н ул. Кирова. Общая площадь - 12 000 м². Категория земель – земли населенных пунктов. Все коммуникации.

ИНВЕСТИЦИОННАЯ ПЛОЩАДКА
МО город Кировск с подведомственной территорией, город Кировск,
р-н ул. Апатитовое шоссе, участок №1



Общее описание	Адрес, предназначение (возможность использования)	МО город Кировск с подведомственной территорией, город Кировск, ул. Апатитовое шоссе
Характеристика	Местоположение	67.619495 с.ш., 33.673432 в.д.
	Общая площадь	6 000 м ²
	Категория земель	Земли населенных пунктов
	Форма собственности земельного участка	Государственная не разграниченная
	Наличие документов территориального планирования и градостроительного зонирования	Генеральный план города Кировска, утвержден решением Совета депутатов города Кировска от 21.05.2010 №19. Правила землепользования и застройки, утверждены решением Совета депутатов города Кировска от 26.03.2013г. №12
	Территориальное зонирование	Производственная зона IV и V класса (П-3)
	Другие характеристики (вид грунта, рельеф площадки, глубина промерзания грунта, уровень грунтовых вод, возможность затопления, состояние периметра участка)	Рельеф спокойный, незначительный перепад высот. Понижение рельефа в северной части
	Решение собственника земельного участка о передаче участка в состав инвестиционной площадки, на условиях, предусмотренных законодательством	Согласовано
Транспортно - логистическая инфраструктура	Ближайшая автомобильная трасса	3 км
	Железнодорожная ветка	200 м
	Ближайший аэропорт	32 км
	Ближайший таможенный пост*	10 км
	Подъезд	С северо-западной стороны
Инфраструктура	Газ (общая/свободная мощность) куб.м/ч/ (стоимость подключения/стоимость за 1 куб.м.), руб.	Нет
	Электроэнергия (общая/свободная), МВт. Стоимость подключения (стоимость за 1 кВтч), руб	Есть
	Теплоснабжение (Общая/свободная мощность), л кал/ч.	Есть
	Водоснабжение (Общая/свободная мощность), куб.м./ч	Есть
	Очистные сооружения (Общая/свободная мощность), куб.м.	Есть
	Связь - МТС, Мегафон, Билайн, Теле2	Есть
	Объекты недвижимости (производственного/офисного назначения)	Отсутствуют
Социальная инфраструктура – доступность (по времени): Жилье для персонала/ магазин/ больница/ спорткомплекс	10 мин.	

*Кировский таможенный пост, г. Кировск, промплощадка АНОФ-3, корпус 28

КАРТА ТЕРРИТОРИИ



ФОТО ТЕРРИТОРИИ



Общее описание	Адрес, предназначение (возможность использования)	МО город Кировск с подведомственной территорией город Кировск, ул. Апатитовое шоссе
Характеристика	Местоположение	67.618810 с.ш., 33.675447 в.д.
	Общая площадь	4 800 м ²
	Категория земель	Земли населенных пунктов
	Форма собственности земельного участка	Государственная не разграниченная
	Наличие документов территориального планирования и градостроительного зонирования	Генеральный план города Кировска, утвержден решением Совета депутатов города Кировска от 21.05.2010 №19. Правила землепользования и застройки, утверждены решением Совета депутатов города Кировска от 26.03.2013г. №12
	Территориальное зонирование	Производственная зона IV и V класса (П-3)
	Другие характеристики (вид грунта, рельеф площадки, глубина промерзания грунта, уровень грунтовых вод, возможность затопления, состояние периметра участка)	Рельеф спокойный, незначительный перепад высот
	Решение собственника земельного участка о передаче участка в состав инвестиционной площадки, на условиях, предусмотренных законодательством	Согласовано
Транспортно - логистическая инфраструктура	Ближайшая автомобильная трасса	3 км
	Железнодорожная ветка	500 м
	Ближайший аэропорт	32 км
	Ближайший таможенный пост	10 км
	Подъезд	С восточной стороны
Инфраструктура	Газ (общая/свободная мощность) куб.м/ч/ (стоимость подключения/стоимость за 1 куб.м.), руб.	Нет
	Электроэнергия (общая/свободная), МВт. Стоимость подключения (стоимость за 1 кВтч), руб	Есть
	Теплоснабжение (Общая/свободная мощность), Гкал/ч.	Есть
	Водоснабжение (Общая/свободная мощность), куб.м./ч	Есть
	Очистные сооружения (Общая/свободная мощность), куб.м.	Есть
	Связь - МТС, Мегафон, Билайн, Теле2	Есть
	Объекты недвижимости (производственного/офисного назначения)	Отсутствуют
	Социальная инфраструктура – доступность (по времени): Жилье для персонала/ магазин/ больница/ спорткомплекс	10 мин.

ИНВЕСТИЦИОННАЯ ПЛОЩАДКА

МО город Кировск с подведомственной территорией, город Кировск,
р-н ул. Апатитовое шоссе, участок №3

3

КАРТА ТЕРРИТОРИИ



ФОТО ТЕРРИТОРИИ



Общее описание	Адрес, предназначение (возможность использования)	МО город Кировск с подведомственной территорией город Кировск, ул. Апатитовое шоссе
Характеристика	Местоположение	67.619058 с.ш., 33.676162 в.д.
	Общая площадь	5 000 м ²
	Категория земель	Земли населенных пунктов
	Форма собственности земельного участка	Государственная не разграниченная
	Наличие документов территориального планирования и градостроительного зонирования	Генеральный план города Кировска, утвержден решением Совета депутатов города Кировска от 21.05.2010 №19. Правила землепользования и застройки, утверждены решением Совета депутатов города Кировска от 26.03.2013г. №12
	Территориальное зонирование	Производственная зона IV и V класса (П-3)
	Другие характеристики (вид грунта, рельеф площадки, глубина промерзания грунта, уровень грунтовых вод, возможность затопления, состояние периметра участка)	Рельеф спокойный, незначительный перепад высот
	Решение собственника земельного участка о передаче участка в состав инвестиционной площадки, на условиях, предусмотренных законодательством	Согласовано
Транспортно - логистическая инфраструктура	Ближайшая автомобильная трасса	3 км
	Железнодорожная ветка	500 м
	Ближайший аэропорт	32 км
	Ближайший таможенный пост	10 км
	Подъезд	С северной стороны
Инфраструктура	Газ (общая/свободная мощность) куб.м/ч (стоимость подключения/стоимость за 1 куб.м.), руб.	Нет
	Электроэнергия (общая/свободная), МВт. Стоимость подключения (стоимость за 1 кВтч), руб	Есть
	Теплоснабжение (Общая/свободная мощность), I кал/ч.	Есть
	Водоснабжение (Общая/свободная мощность), куб.м./ч	Есть
	Очистные сооружения (Общая/свободная мощность), куб.м.	Есть
	Связь - МТС, Мегафон, Билайн, Теле2	Есть
	Объекты недвижимости (производственного/офисного назначения)	Отсутствуют
	Социальная инфраструктура – доступность (по времени): Жилье для персонала/ магазин/ больница/ спорткомплекс	10 мин.

ИНВЕСТИЦИОННАЯ ПЛОЩАДКА

МО город Кировск с подведомственной территорией, город Кировск,
р-н ул. Апатитовое шоссе, участок №4

КАРТА ТЕРРИТОРИИ



ФОТО ТЕРРИТОРИИ



Общее описание	Адрес, предназначение (возможность использования)	МО город Кировск с подведомственной территорией город Кировск, ул. Апатитовое шоссе
Характеристика	Местоположение	67.618800 с.ш., 33.676672 в.д.
	Общая площадь	1 800 м ²
	Категория земель	Земли населенных пунктов
	Форма собственности земельного участка	Государственная не разграниченная
	Наличие документов территориального планирования и градостроительного зонирования	Генеральный план города Кировска, утвержден решением Совета депутатов города Кировска от 21.05.2010 №19. Правила землепользования и застройки, утверждены решением Совета депутатов города Кировска от 26.03.2013г. №12
	Территориальное зонирование	Производственная зона IV и V класса (П-3)
	Другие характеристики (вид грунта, рельеф площадки, глубина промерзания грунта, уровень грунтовых вод, возможность затопления, состояние периметра участка)	Рельеф спокойный, незначительный перепад высот
	Решение собственника земельного участка о передаче участка в состав инвестиционной площадки, на условиях, предусмотренных законодательством	Согласовано
Транспортно - логистическая инфраструктура	Ближайшая автомобильная трасса	3 км
	Железнодорожная ветка	500 м
	Ближайший аэропорт	32 км
	Ближайший таможенный пост	10 км
	Подъезд	С восточной стороны
Инфраструктура	Газ (общая/свободная мощность) куб.м/ч/ (стоимость подключения/стоимость за 1 куб.м.), руб.	Нет
	Электроэнергия (общая/свободная), МВт. Стоимость подключения (стоимость за 1 кВтч), руб	Есть
	Теплоснабжение (Общая/свободная мощность), Гкал/ч.	Есть
	Водоснабжение (Общая/свободная мощность), куб.м./ч	Есть
	Очистные сооружения (Общая/свободная мощность), куб.м.	Есть
	Связь - МТС, Мегафон, Билайн, Теле2	Есть
	Объекты недвижимости (производственного/офисного назначения)	Отсутствуют
Социальная инфраструктура – доступность (по времени): Жилье для персонала/ магазин/ больница/ спорткомплекс	10 мин.	

ИНВЕСТИЦИОННАЯ ПЛОЩАДКА

МО город Кировск с подведомственной территорией, город Кировск,
р-н ул. Апатитовое шоссе, участок №5

КАРТА ТЕРРИТОРИИ

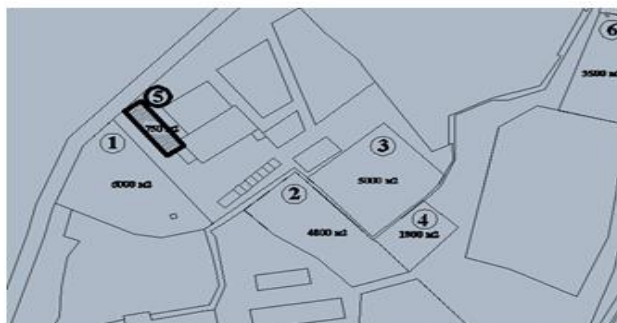


ФОТО ТЕРРИТОРИИ



Общее описание	Адрес, предназначение (возможность использования)	МО город Кировск с подведомственной территорией город Кировск, ул. Апатитовое шоссе
Характеристика	Местоположение	67.619607 с.ш., 33.673853 в.д.
	Общая площадь	750 м ²
	Категория земель	Земли населенных пунктов
	Форма собственности земельного участка	Государственная не разграниченная
	Наличие документов территориального планирования и градостроительного зонирования	Генеральный план города Кировска, утвержден решением Совета депутатов города Кировска от 21.05.2010 №19. Правила землепользования и застройки, утверждены решением Совета депутатов города Кировска от 26.03.2013г. №12
	Территориальное зонирование	Производственная зона IV и V класса (П-3)
	Другие характеристики (вид грунта, рельеф площадки, глубина промерзания грунта, уровень грунтовых вод, возможность затопления, состояние периметра участка)	Рельеф спокойный, незначительный перепад высот
	Решение собственника земельного участка о передаче участка в состав инвестиционной площадки, на условиях, предусмотренных законодательством	Согласовано
Транспортно - логистическая инфраструктура	Ближайшая автомобильная трасса	3 км
	Железнодорожная ветка	500 м
	Ближайший аэропорт	32 км
	Ближайший таможенный пост	10 км
	Подъезд	С северной стороны
Инфраструктура	Газ (общая/свободная мощность) куб.м/ч (стоимость подключения/стоимость за 1 куб.м.), руб.	Нет
	Электроэнергия (общая/свободная), МВт. Стоимость подключения (стоимость за 1 кВтч), руб	Есть
	Теплоснабжение (Общая/свободная мощность), Гкал/ч.	Есть
	Водоснабжение (Общая/свободная мощность), куб.м./ч	Есть
	Очистные сооружения (Общая/свободная мощность), куб.м.	Есть
	Связь - МТС, Мегафон, Билайн, Теле2	Есть
	Объекты недвижимости (производственного/офисного назначения)	Отсутствуют
	Социальная инфраструктура – доступность (по времени): Жилье для персонала/ магазин/ больница/ спорткомплекс	10 мин.



Общее описание	Адрес, предназначение (возможность использования)	МО город Кировск с подведомственной территорией город Кировск, ул. Кирова
Характеристика	Местоположение	67.656121 с.ш., 33.698708 в.д.
	Общая площадь	12 000 м ²
	Категория земель	Земли населенных пунктов
	Форма собственности земельного участка	Государственная не разграниченная
	Наличие документов территориального планирования и градостроительного зонирования	Генеральный план города Кировска, утвержден решением Совета депутатов города Кировска от 21.05.2010 №19. Правила землепользования и застройки, утверждены решением Совета депутатов города Кировска от 26.03.2013г. №12
	Территориальное зонирование	Зона многофункциональной общественно-деловой застройки (Д-2)
	Другие характеристики (вид грунта, рельеф площадки, глубина промерзания грунта, уровень грунтовых вод, возможность затопления, состояние периметра участка)	Рельеф местности спокойный. Территория не огорожена.
	Решение собственника земельного участка о передаче участка в состав инвестиционной площадки, на условиях, предусмотренных законодательством	Согласовано
Транспортно - логистическая инфраструктура	Ближайшая автомобильная трасса	Граничит
	Железнодорожная ветка	1 км
	Ближайший аэропорт	35 км
	Ближайший таможенный пост	12 км
	Подъезд	С восточной стороны
Инфраструктура	Газ (общая/свободная мощность) куб.м/ч/ (стоимость подключения/стоимость за 1 куб.м.), руб.	Нет
	Электроэнергия (общая/свободная), МВт. Стоимость подключения (стоимость за 1 кВтч), руб	Есть
	Теплоснабжение (Общая/свободная мощность), I кал/ч.	Есть
	Водоснабжение (Общая/свободная мощность), куб.м./ч	Есть
	Очистные сооружения (Общая/свободная мощность), куб.м.	Есть
	Связь - МТС, Мегафон, Билайн, Теле2	Есть
	Объекты недвижимости (производственного/офисного назначения)	Отсутствуют
Социальная инфраструктура – доступность (по времени): Жилье для персонала/ магазин/ больница/ спорткомплекс	20 мин. (спорткомплекс – 10 мин.)	

ВОДОСНАБЖЕНИЕ И ВОДООТВЕДЕНИЕ

В муниципальном образовании город Кировск с подведомственной территорией централизованное водоснабжение имеется во всех населённых пунктах. Обеспеченность населения холодным водоснабжением составляет 100%.

Общее число водозаборов для обеспечения водоснабжения населения и производственных предприятий составляет 4 ед.

Хозяйственно-питьевое водоснабжение населения осуществляется за счёт использования подземных вод, которые эксплуатируются водозаборами «Центральный» и «источник Болотный». Обеззараживание воды на водозаборе «Центральный» производится ультрафиолетом.

Для водоснабжения предприятий АО «Апатит» используется вода из источника «Ключевой» и скважины «5В», находящихся в эксплуатационной ответственности предприятия.

Водоснабжение потребителей н.п. Коашва и производственной площадки Восточного рудника АО «Апатит» осуществляется из водозабора «Предгорный». Обеззараживание воды на водозаборе «Предгорный» производится ультрафиолетом.

Водоснабжение н.п. Титан осуществляется из водохранилища Имандра.

Обеззараживание воды производится гипохлоритом натрия и ультрафиолетом.

За 2016 год на потребление хозяйственно-питьевой воды (в том числе на осуществление ГВС) составило 6141,96 тыс. м³/год, из них населению – 1463,14 тыс. м³/год.

Протяженность сетей (по всем видам собственности) составляет 154,6 км, из них, находящихся в муниципальной собственности 5,1 км.

В 2016 году АО «Апатитыводоканал» и АО «Апатит» выполнена замена ветхих сетей водоснабжения протяженность 0,53 км.

На территории муниципального образования город Кировска с подведомственной территорией действует централизованная система хозяйственно-бытовой канализации, принимающей стоки от жилых объектов, коммунальных и производственных предприятий.

Отвод и транспортировка хозяйственно-бытовых стоков об абонентов осуществляется через систему самоточных и напорных трубопроводов с установленными на них канализационными насосными станциями.

Очистка сточных вод проводится на трёх канализационных очистных сооружениях.

Общая протяженность канализационных сетей составляет 102,3 км., из них находящихся в муниципальной собственности – 2,5 км. В 2016 году АО «Апатитыводоканал», АО «Апатит» выполнена замена 2,5 км аварийных сетей канализации.

Все сети проложены в 1932-2016 годах. Износ сетей водоотведения составляет 75-80%.

По пропускной способности существующая система водоотведения в городе Кировске, н.п. Тина, н.п. Коашва характеризуется высокой степенью надёжности.

Общий баланс водоотведения за 2016 год характеризуется следующими показателями:

- пропущено сточных вод через канализационные очистные сооружения – 8808,99 тыс. м³;

- принято сточных вод, всего – 3183,28 8808,99 тыс. м³, в том числе:

- ▶ население – 2082, 77 тыс. м³;
- ▶ бюджетные организации – 199,2 тыс. м³;
- ▶ прочие потребители – 901,31 тыс. м³;

ТЕПЛОСНАБЖЕНИЕ, ГОРЧЕЕ ВОДОСНАБЖЕНИЕ

Муниципальное образование имеет централизованную систему теплоснабжения.

Источников тепловой энергии – 3 шт.

Количество центральных тепловых пунктов – 2 шт.

Число тепловых насосных станций – 8 шт.

Протяженность тепловых сетей в двухтрубном исполнении составляет 99,1 км, из них, находящихся в муниципальной собственности – 3,0 км.

В 2016 году АО «Хибинской тепловой компанией» выполнена замена 1,0 км ветхих и аварийных тепловых сетей.

Теплоснабжение (горячее водоснабжение) города Кировск, микрорайона Кукисвумчорр, промплощадок Расвумчоррского, Кировского рудников и других объектов производственной сферы, расположенных в данных районах осуществляется от Апатитской ТЭЦ филиала «Кольский» ПАО «ТГК-1» (через Центральный тепловой пункт в г. Кировск АО «Хибинская тепловая компания»).

Объемы потребления тепловой энергии потребителями города Кировск и Кировского рудника за 2016 год

Вид потребителя	Ед.изм.	Объём
Население	Гкал	222 732
бюджетнофинансируемые организации	Гкал	37 517
на производственные нужды предприятий (данные АТЭЦ)	Гкал	104 307
прочие организации	Гкал	22 807
Итого	Гкал	387 363

Отопление и горячее водоснабжение н.п. Титан производится от промышленной котельной АНОФ-3 АО «Апатит», основными потребителями которой являются производственные площадки.

Потребление тепловой энергии от котельной АНОФ-3 за 2016 год.

Объект потребления	Ед. изм.	Объём
Промышленные объекты	Гкал	158 990
Население	Гкал	12 154
Сторонние организации	Гкал	6 048
Пар (АНОФ- 3+ОТС)	Гкал	63 978
Итого тепловая энергия в гор. воде по тепловым сетям в направлении н.п. Титан	Гкал	241 170

С декабря 2014 г. теплоснабжение и горячее водоснабжение н.п. Коашва производится от вновь построенной электрической блочно-модульной котельной.

Структура выработки тепловой энергии блочно-модульной электрической котельной н.п. Коашва за 2016 год выглядит следующим образом:

Объект потребления	Ед. изм.	Объем
Выработка тепла котельной	Гкал	21 572,4
Реализация тепла, в т.ч.:	Гкал	17 276,4
Население	Гкал	13 139
Сторонние организации н.п. Коашва	Гкал	4 137
Потери сетей	Гкал	3 419,6

ЭЛЕКТРОСНАБЖЕНИЕ

Электроснабжение потребителей муниципального образования город Кировск с подведомственной территорией осуществляется от энергосистемы ПАО «МРСК Северо-Запада», входящей в Объединённую энергосистему Северо-Запада.

В электрические сети муниципального образования электрическая мощность поступает из сетей 150, 110, 35 кВ ПАО «МРСК Северо-Запада» и сетей 150, 35, 10 кВ АО «Апатит». Распределение электроэнергии внутри населённых пунктов происходит от 2 подстанций № 75 и 15 через муниципальные сети 10, 6, 04, кВ находящиеся на обслуживании в МУП «Кировская городская электрическая сеть».

При электроснабжении потребителей города и населённых пунктов используется «кольцевая» схема, которая в весьма специфических климатических условиях города Кировска обеспечивает высокую степень надежности.

Располагаемая мощность энергосетей составляет 13 МВт.

Протяженность электрических сетей – 210,1 км.

ГАЗОСНАБЖЕНИЕ

На территории муниципального образования город Кировск с подведомственной территорией отсутствует централизованное газоснабжение.

Газоснабжение муниципального образования город Кировск с подведомственных территорий осуществляется сжиженным углеводородным газом (далее – СУГ), доставляемым с газонаполнительной станции ПО ОАО «Мурманоблгаз», расположенной на территории города Апатиты. Поставка СУГ из газонаполнительной станции осуществляется в автомобильных цистернах. СУГ размещается и хранится в емкостях групповых резервуарных установок, далее по сети газопроводов поступает потребителям в многоквартирные дома. В границах города Кировска 53 газифицированных многоквартирных дома, в н.п. Титан – 1.

Газификация проводилась в период с 1971 года по 1975 год.

На территории муниципального образования расположено 17 групповых резервуарных установок.

Протяженность сетей газоснабжения составляет – 5,21 км., в том числе надземных – 3,75 км., подземных – 1,46 км.

Процент износа сетей и оборудования составляет от 78 до 86%.

В 2015 году ПО ОАО «Мурманоблгаз» выполнена диагностика подземного газопровода на протяженности 1,04 км, выполнен текущий ремонт на всей протяженности наружных сетей.

БАНКИ

- филиал Северо-Западного банка ПАО «Сбербанк России»;

Запасы природных ресурсов. Месторождения

№	Название / Местоположение	Разведанные запасы	Название компании
Месторождения апатит-нефелиновых руд			
1.	Юкспор	81375 тыс.т	АО «Апатит»
2.	Кукисвумчорр	63796 тыс.т	АО «Апатит»
3.	Апатитовый цирк	18758 тыс.т	АО «Апатит»
4.	Плато Расвумчорр	42767 тыс.т	АО «Апатит»
5.	Коашва	107357 тыс.т	АО «Апатит»
6.	Ньоркпахкское	10400 тыс.т	АО «Апатит»
7.	Олений ручей	400009 тыс.т	АО «Северо-западная фосфорная кампания»
8.	Партомчорр	56143 тыс.т	АО «Северо-западная фосфорная кампания»
Общераспространенные полезные ископаемые			
1.	Ловчорр (облицовочный камень – хибинит)	794,3 тыс. м ³	АО «Апатит»
2.	Титанское (строительный камень – доломитизированные известняки)	36 тыс. м ³	госрезерв
3.	Партомйок (облицовочный камень – фойяит)	2400 тыс. м ³	госрезерв
4.	Титанское (карбонатные породы для обжига на известь – известняки, доломиты)	10014 тыс.м ³	госрезерв
5.	Кукисвумчорр (песчано-гравийные материалы)	1362,8 тыс.м ³	АО «Апатит»
6.	Прихибинское	5256,0 тыс.м ³	ООО «Гранит-М»
7.	Южный Китчаявр	702,0 тыс.м ³	АО «Северо-западная фосфорная кампания»

4. Реализуемые инвестиционные проекты на территории муниципального образования

№	Наименование объекта, вид производимых работ (строительство/реконструкция/др.), место расположения	Форма собственности	Источники финансирования тыс. руб.					Полная стоимость строительства объекта (тыс. руб.)	Планируемые сроки строительства	Год ввода объекта в эксплуатацию	Наличие ПСД (в разработке/утвержден), стоимость разработки ПСД	Степень готовности (этап исполнения)
			Всего	ФБ	ОБ	МБ	ВБС					
1	2	3	4					5	6	7	8	9
СТРАТЕГИЧЕСКИЕ, ПРИОРИТЕТНЫЕ И ИНЫЕ ПРОМЫШЛЕННЫЕ ПРОЕКТЫ												
1	Развитие рудно-сырьевой базы АО «Апатит»	частная	24600000				24600000	24600000	2015-2020	ввод очередями	Проектная документация утверждена	Реализуется
2	Строительство ГОКа на базе месторождения «Олений ручей»	частная	45000000				45000000	45000000	2008-2020	ввод очередями	Проектная документация утверждена	
СОЗДАНИЕ ТРАНСПОРТНОЙ ИНФРАСТРУКТУРЫ												
1	Строительство транспортной развязки на въезде в город	муниципальная	145483,5	77029,7	68308,8	145		145483,5	2017	2017	утверждено	Реализуется
ПРОЧИЕ ОБЪЕКТЫ												
1	Строительство торгового центра	частная	85604				85604	85604	2016-2017	2017	утверждено	Введен в эксплуатацию
2	Строительство гостиницы	частная	50000				50000	50000	2015-2017	2017	утверждено	Реализуется
3	Крытый каток с искусственным льдом с трибунами на 200 мест	муниципальная	532800		261000	261000	10800	532800	2017-2018	2018	утверждено	

5. Поддержка организаций, реализующих приоритетные для муниципального образования проекты

В соответствии с решением Совета депутатов города Кировска от 25.02.2016 № 9 «Об отдельных вопросах регулирования инвестиционной деятельности в городе Кировске, осуществляемой в форме капитальных вложений» в городе Кировске обеспечиваются равные права для инвесторов, осуществляющих строительство объектов недвижимости, в том числе в части предоставления льготных условий пользования землей в соответствии с инвестиционными соглашениями, заключаемыми с администрацией города Кировска, на основе применения специального коэффициента арендной платы в размере «0,01» на период строительства.

Механизм взаимодействия администрации с инвесторами, которые планируют заключить инвестиционные соглашения, регламентируются постановлениями администрации города Кировска от 21.08.2017 № 1023 «О требованиях к оформлению инвестиционных проектов, в отношении которых заключается инвестиционное соглашение в соответствии с решением Совета депутатов города Кировска от 25.02.2016 № 9 «Об отдельных вопросах регулирования инвестиционной деятельности в городе Кировске, осуществляемой в форме капитальных вложений» «Об утверждении типовой формы инвестиционного соглашения». В соответствии с данными документами после регистрации договора аренды на земельный участок в Росреестре инвестор может подать в течение 5 дней заявление на заключение инвестиционного соглашения, вместе с заполненными формами по инвестиционному проекту. После регистрации документов администрация города Кировска в течение 5 рабочих дней рассматривает формы по инвестиционному проекту, в случае положительного решения формирует к подписанию инвестиционное соглашение.

В 2017 году в границах муниципального образования город Кировск с подведомственной территорией была создана территория опережающего социально-экономического развития «Кировск», статус резидента которой позволяет получить существенные налоговые преференции. Виды экономической деятельности, включенные в перечень разрешённых на ТОСЭР «Кировск», направлены на создание

новых сервисных и химических производств в г. Кировск, а также развитие туризма. Дополнительными мерами инвестиционной привлекательности города Кировска является возможность субсидирование расходов на создание технологической инфраструктуры (дороги, тепло-, водоснабжение и др.) новых инвестиционных проектов со стороны НО «Фонд развития моногородов».

Налоги и платежи	Общая система	Льготный период для резидентов ТОСЭР, годы									
		1	2	3	4	5	6	7	8	9	10
Платежи во внебюджетные фонды	30%	7,6%									
Налог на имущество	2,2%	0%					1,1%				
Налог на прибыль	20%	5%					12%				
Земельный налог	1,5%	0%									