

Утвержден постановлением
Администрации
г. Кировска
от «24»ноября 2010 г. № 1311



**КОМПЛЕКСНЫЙ
ИНВЕСТИЦИОННЫЙ
ПЛАН МОДЕРНИЗАЦИИ
*МОНОГОРОДА КИРОВСК
МУРМАНСКОЙ ОБЛАСТИ***

г. Кировск
2010 год

ОГЛАВЛЕНИЕ

<u>Паспорт Комплексного инвестиционного плана развития моногорода Кировск.....</u>	<u>3</u>
<u>ВВЕДЕНИЕ.....</u>	<u>6</u>
<u>1. АНАЛИЗ СОЦИАЛЬНО-ЭКОНОМИЧЕСКОГО ПОЛОЖЕНИЯ ГОРОДА КИРОВСКА.....</u>	<u>7</u>
<u>1.1. Общая характеристика моногорода Кировска</u>	<u>7</u>
<u>1.2. Анализ демографической ситуации, трудовых ресурсов, ситуации на рынке труда и в сфере занятости населения.....</u>	<u>8</u>
<u>1.3. Анализ экономической среды, технологических связей и финансового положения градообразующего предприятия.....</u>	<u>13</u>
<u>1.4. Местная промышленность и малый бизнес. Характеристика экономического состояния и диагностика платежеспособного спроса на работы (услуги).....</u>	<u>16</u>
<u>1.5. Социальная и техническая инфраструктура. Анализ кадровой, материально-технической и финансовой обеспеченности в сфере здравоохранения, образования, ЖКХ, транспорта и других системообразующих отраслях социальной сферы.....</u>	<u>20</u>
<u>1.6. Анализ состояния бюджетной системы города Кировска.....</u>	<u>27</u>
<u>1.7. Выводы.....</u>	<u>36</u>
<u>2. ВЫБОР ЦЕЛЕЙ И РАЗРАБОТКА СЦЕНАРИЕВ БУДУЩЕГО.....</u>	<u>38</u>
<u>2.1. Выявление возможностей развития моногорода и их использование для преодоления критических рисков.....</u>	<u>38</u>
<u>2.2. Постановка целей комплексного инвестиционного плана развития и разработка сценариев будущего.....</u>	<u>43</u>
<u>3. СИСТЕМА МЕРОПРИЯТИЙ.....</u>	<u>48</u>
<u>3.1. Характеристика «якорных» инвестиционных проектов модернизации города.....</u>	<u>48</u>
<u>3.2. Создание новых бизнес-структур и привлечение инвестиций.....</u>	<u>52</u>
<u>3.3. Развитие малого и среднего бизнеса</u>	<u>55</u>
<u>3.4. Развитие логистического комплекса</u>	<u>60</u>
<u>3.5. Развитие социальной инфраструктуры.....</u>	<u>61</u>
<u>3.6. Повышение уровня экологической безопасности.....</u>	<u>64</u>
<u>3.7. Развитие и модернизация инженерной инфраструктуры.....</u>	<u>64</u>
<u>3.8. Перечень целевых программ города Кировска на 2010 год.....</u>	<u>69</u>
<u>4. СИСТЕМА УПРАВЛЕНИЯ КОМПЛЕКСНЫМ ИНВЕСТИЦИОННЫМ ПЛАНом РАЗВИТИЯ.....</u>	<u>71</u>
<u>5. ОЖИДАЕМЫЕ РЕЗУЛЬТАТЫ РЕАЛИЗАЦИИ ПЛАНА</u>	<u>72</u>

**ПАСПОРТ КОМПЛЕКСНОГО ИНВЕСТИЦИОННОГО ПЛАНА
РАЗВИТИЯ МОНОГОРОДА КИРОВСК**

Наименование	город Кировск муниципального образования городской округ Кировск с подведомственной территорией Мурманской области
Основные разработчики КИП	Администрация города Кировска; ОАО «Апатит».
Цели и задачи КИП	<p>Цель: Рост качества жизни населения города Кировска на основе его устойчивого, социального, экономического и экологически сбалансированного развития.</p> <p>Задача 1. Диверсификация экономики города и создание условий развития малого и среднего бизнеса:</p> <ul style="list-style-type: none"> • Строительство новых всесезонных туристских комплексов; • Модернизация и развитие существующей инфраструктуры туристских услуг. <p>Задача 2. Развитие социальной и инженерной инфраструктуры города:</p> <ul style="list-style-type: none"> • ремонт жилого фонда города; • модернизация и ремонт инженерной инфраструктуры города; • модернизация основных фондов системы здравоохранения, образования и учреждений культуры. <p>Задача 3. Улучшение системы транспортного сообщения:</p> <ul style="list-style-type: none"> • реконструкция и модернизация аэропорта; • строительство транспортной развязки на въезде в город; • реконструкция улично-дорожной сети. <p>Задача 4. Повышение уровня экологической безопасности:</p> <ul style="list-style-type: none"> • перенос металлургического производства за черту города; • консервация четырех действующих на территории города мазутных котельных.
Стратегические направления КИПа	<p>- достижение высокого уровня диверсификации экономики, обеспечение привлекательности города как современного туристского центра, активного развития малого и среднего предпринимательства;</p> <p>- повышение финансовой независимости предприятий малого и среднего бизнеса от внутренних факторов развития экономики;</p> <p>- обеспечение всех категорий потребителей городского поселения надежной и качественной социальной и инженерной инфраструктурой, создание комфортных условий проживания для населения, учитывающих специфику Крайнего Севера;</p> <p>- обеспечение снижения безработицы до естественного уровня.</p>
Сроки и этапы реализации	2010-2020 гг. 1 этап – 2010-2011 гг.

КИП	2 этап – 2012-2015 гг. 3 этап – 2016-2020 гг.			
Основные мероприятия, ключевые инвестиционные проекты КИП	- Строительство двух всесезонных туристских комплексов; - Развитие сферы туристских услуг; - Модернизация и развитие существующей инфраструктуры спортивных объектов; - Реконструкция аэропорта «Хибины»; - Строительство тепломагистрали от Апатитской ТЭЦ.			
Ключевые целевые показатели КИП	Наименование показателя	Ед. изм.	2015	2020
	Доля работающих на градообразующем предприятии от численности населения трудоспособного возраста МО	%	28,8	24,0
	Доля работающих в малом бизнесе от численности населения трудоспособного возраста МО	%	18,1	26,3
	Уровень зарегистрированной безработицы в МО	%	2,9	2,5
	Общее количество дополнительно созданных временных рабочих мест в период реализации проектов (накопленным итогом)	чел.	1416	1682
	Общее количество дополнительно созданных постоянных рабочих мест в период эксплуатации проектов (накопленным итогом)	чел.	417	597
	Среднемесячная заработная плата работников крупных и средних предприятий МО	руб.	52964	76900
	Объем отгруженных товаров, выполненных работ и услуг собственного производства традиционных отраслей	млн. руб.	47192,0	57342,3
	Объем отгруженных товаров, выполненных работ и услуг собственного производства организаций традиционных отраслей в общегородском объеме отгруженных товаров, выполненных работ и услуг собственного производства	млн. руб.	2421,8	3135,3
	Доля отгруженных товаров, выполненных работ и услуг собственного производства организаций традиционных отраслей в общегородском объеме отгруженных товаров, выполненных работ и услуг собственного производства	%	5,1	5,5
	Объем отгруженных товаров, выполненных работ и услуг собственного производства градообразующими предприятиями	млн. руб.	44770,2	54207,0
	Доля градообразующих предприятий в общегородском объеме отгруженных товаров, выполненных работ и услуг собственного производства	%	94,9	94,5
	Количество малых предприятий в МО	ед.	113	131
	Среднесписочная численность работников занятых на малых предприятиях	чел.	2180	3370
	Количество индивидуальных предпринимателей в МО	чел.	836	926
	Среднесписочная численность работников занятых на у индивидуальных предпринимателей	чел.	890	1655
	Объем привлеченных внебюджетных инвестиций (накопленным итогом)	млн. руб.	2929,6	3134,6
	Объем собственных доходов бюджета МО	млн. руб.	1088,6	1640,9
	Доля собственных доходов бюджета МО в общих доходах МО	%	85,8	100,0

<p>Механизм управления реализацией КИП</p>	<p>Для обеспечения взаимодействия заинтересованных сторон в процессе реализации мероприятий Комплексного инвестиционного плана развития города Кировска:</p> <ul style="list-style-type: none"> – создать координационный совет по реализации Комплексного инвестиционного плана развития города Кировска при Главе муниципального образования из числа представителей органов управления, градообразующего предприятия, всех заинтересованных сторон мероприятий в целях координации действий; - предложить заключение соответствующих соглашений между органами государственной власти Мурманской области, органами местного самоуправления, градообразующим предприятием и инициаторами мероприятий по реализации Комплексного инвестиционного плана развития города. <p>Оперативное управление реализацией Комплексного инвестиционного плана развития возложить на Главу муниципального образования город Кировск.</p> <p>Для организационного сопровождения конкретных мероприятий возможно создание рабочих групп, в состав которых будут входить представители инвестора, администрации, других участников и заинтересованных сторон по мероприятию.</p>
<p>Источники и объемы финансирования КИП</p>	<p>Общий объем: 6765,7 млн. руб., в том числе:</p> <ul style="list-style-type: none"> – 2325,8 млн. руб. – федеральный бюджет – 578,5 млн. руб. – областной бюджет – 107,9 млн. руб. – муниципальный бюджет – 1627,5 млн. руб. – собственные средства предприятия – 1301,4 млн. руб. – кредиты коммерческих банков – 823,9 млн. руб. – средства инвестиционного фонда РФ и средства фонда реформирования ЖКХ

ВВЕДЕНИЕ

Комплексный инвестиционный план развития моногорода Кировск Мурманской области разработан на основе Схемы территориального планирования муниципального образования Кировск Мурманской области.

При разработке Плана учтены основные положения:

- Основных направлений социально-экономического развития Российской Федерации на долгосрочную перспективу,
- Стратегии социально-экономического развития Мурманской области до 2025 года,
- федеральных, областных целевых программ,
- национальных проектов,
- программ (проектов) технического перевооружения и модернизации предприятий и организаций города.

Социально-экономическое развитие города связано, прежде всего, с функционированием и развитием горнохимической промышленности и туризма.

Горнохимическая промышленность традиционно играет основную роль в стабильном функционировании города. В перспективе прогнозируется сохранение за горнохимической промышленностью ее роли в социально-экономическом развитии Кировска благодаря стабильному спросу на продукцию градообразующего предприятия, высокой обеспеченности (в контурах открытой добычи составляет 15-40 лет, в контурах подземной обработки – более сотни лет) запасами апатитовых руд, развитой инфраструктурой отрасли и наличием трудовых ресурсов.

В основу Комплексного инвестиционного плана развития моногорода Кировск положено формирование диверсифицированной экономики, где наряду с развитием горнохимической промышленности, поддержанием уровня добычи на достигнутом уровне, освоением новых месторождений в юго-восточной части Хибин и комплексной переработкой апатитовых руд предусмотрено создание туристско-рекреационной особой экономической зоны «Русская Лапландия», включающей современные туристские комплексы, развитую инфраструктуру туризма.

Туризм может стать основной точкой роста в долгосрочной перспективе. Природные ресурсы позволяют создать в Кировско-Апатитском районе всесезонный туристско-спортивный комплекс. При этом Кировск рассматривается, в первую очередь, как горнолыжный центр. Наряду с горнолыжным туризмом в Кировске перспективными считаются и другие виды туризма: активный зимний (лыжный, снегоходный и др.), активный летний (горный, водный, рыболовный), экстремальные виды спорта (альпинизм, скалолазание, парапланеризм и др.), деловой, научный, событийный, этнографический, экологический, ностальгический.

Развитие Кировска в качестве туристического центра позволит принимать около 100 тыс. туристов ежегодно и создаст дополнительные рабочие места.

1. АНАЛИЗ СОЦИАЛЬНО-ЭКОНОМИЧЕСКОГО ПОЛОЖЕНИЯ ГОРОДА КИРОВСКА

1.1. *Общая характеристика моногорода Кировска*

Территория

Муниципальное образование город Кировск с подведомственной территорией (далее – город Кировск) географически находится в центре Кольского полуострова, в южной части Хибинского массива (высота около 1000 метров), на берегу озера Большой Вудъявр. В состав муниципального образования входят: город Кировск с отдельно расположенным микрорайоном Кукисвумчорр, поселками Титан, Коашва и Октябрьский.

Территория – 3,6 тысячи квадратных километров (2,5% территории Мурманской области), в том числе земли города - 24 квадратных километра. Город на юго-западе граничит с городом Апатиты (20 км) и городом Кандалакша (120 км), на северо-западе с городом Мончегорском (100 км).

Транспортная доступность

Транспортная инфраструктура представлена железнодорожной и автомобильной ветками, соединившими Кировск с магистралями Мурманск-Санкт-Петербург – Москва.

В 47 километрах от города проходит шоссейная дорога Мурманск- Санкт-Петербург. Кировск от Москвы отдалает 1930 км, от Санкт-Петербурга – 1250 км, от Мурманска – 200 км. Город имеет воздушное сообщение с центром страны, аэропорт расположен в 34 км от города. Через КПП «Салла»(300км от города), «Лотта», и «Борисоглебский» пролегают кратчайшие автомобильные пути в Финляндию, Швецию, Норвегию.

Климат

Климат умеренно холодный, погода неустойчивая, сопровождающаяся сильными ветрами. Снежный покров устойчивый до 190-220 дней в году. Для территории характерно большое количество пасмурных и дождливых дней, частые и резкие перепады атмосферного давления и температуры воздуха. Наиболее низкая температура наблюдается в январе и феврале, средняя температура колеблется от 8 до 14 градусов мороза. Среднемесячная температура в летний период – + 9 - 14 градусов тепла, в июле температура в Хибинах – + 12 градусов.

Кировск обязан своим рождением богатствам Хибинских гор, где были обнаружены крупнейшие в мире апатито-нефелиновые месторождения. В 1921 году у подножия горы Кукисвумчорр были найдены первые образцы апатитовых руд. В конце 1929 года для разработки месторождений был организован трест «Апатит». В октябре 1931 года основан город Хибиногорск, а в 1934 году город Хибиногорск переименован в Кировск.

SWOT-анализ природных ресурсов города Кировска

Сильные стороны	Слабые стороны
1. Наличие минерально-сырьевой базы федерального значения. 2. Высокий ландшафтно-рекреационный потенциал (наличие гор пригодных для развития туризма и спорта).	1. Негативное воздействие на окружающую среду хозяйственной деятельности предприятия города. 2. Недостаточная развитость инфраструктуры для увеличения туристического потока.

1.2. Анализ демографической ситуации, трудовых ресурсов, ситуации на рынке труда и в сфере занятости населения

На территории города Кировска по состоянию на 01.01.2010 года проживает 32593 человека. По отношению к предыдущему году население сократилось на 276 человек. Из общей численности населения доля городского населения занимает 91,7%, сельского – 8,3%.

Таблица 1.1

Основные характеристики населения города Кировска

№	Наименование показателя	2007 г.	2008 г.	2009 г.
1	Численность постоянного населения города Кировска, чел.	33241	32869	32593
	из них:			
	– младше трудоспособного возраста	4986	4897	4918
	– трудоспособного возраста	21707	21333	21220
	– старше трудоспособного возраста	6548	6639	6478
4	Число родившихся, чел.	330	371	337
5	Число умерших, чел.	518	493	497
6	Естественный прирост (убыль), чел.	- 188	- 122	- 160
	Смертность населения трудоспособного возраста, число умерших на 100 тыс. человек	503,0	528,5	546,1
7	Число прибывших, чел.	759	579	577
8	Число выбывших, чел.	729	838	670
9	Миграционный прирост (убыль), чел.	30	- 259	- 93
10	Средний возраст населения, лет	37,9	38,0	38,5
	Численность экономически активного населения, тыс.чел.	21,7	21,3	21,2
11	Численность занятых в экономике, тыс.чел.	15,8	16,4	16,5
	Уровень занятости населения, %	72,8	77,0	77,8
12	Численность безработных, тыс. чел.	1,1	0,83	0,95
13	Уровень безработицы, %	5,1	3,9	4,5
14	Уровень зарегистрированной безработицы, %	4,9	3,7	4,2
21	Количество пенсионеров, чел.	12830	12800	12726
	– из них работающих	5600	5500	5805
22	Доля пенсионеров в общей численности населения, %	38,6	38,9	39,0

За 2007-2009 гг. численность населения города уменьшилась на 648 чел. и составила на начало 2010 г. 32,6 тыс. чел. Основным источником сокращения была естественная убыль (470 чел.), миграционная убыль – 268 человек. При этом доля убыли трудоспособного населения по естественным причинам составила 30% и 70% за счет миграции.

Трудовой баланс населения муниципального образования город Кировск

За последние годы в структуре населения доля лиц младше трудоспособного возраста остается примерно на одном уровне, уменьшилась доля лиц трудоспособного и старше трудоспособного возраста.

Анализ миграционного потока показал, что снижение доли лиц трудоспособного возраста происходит за счет миграции в половозрастной группе населения от 32 до 40 лет. Снижение доли лиц старше трудоспособного возраста связано с естественной убылью и действиями Правительства РФ по переселению из районов Крайнего севера.

До 2010 года восполнение трудоспособного населения происходило за счет населения младше трудоспособного возраста и миграционного притока в возрасте от 20 до 25 лет. С 2009 года приток населения младше трудоспособного возраста в экономику города будет резко сокращаться с 450-600 человек до 230-300 человек в год.

Таблица 1.2

Прогнозируемый баланс трудовых ресурсов в 2010-2020 г.г.

№		ед. измерения	Период										
			2010 г.	2011 г.	2012 г.	2013 г.	2014 г.	2015 г.	2016 г.	2017 г.	2018 г.	2019 г.	2020 г.
1	Численность постоянного населения	чел.	32440	32290	32300	32500	32685	33065	33555	34040	34340	34905	35400
2	Численность населения в трудоспособном возрасте	чел.	21165	21115	21045	21205	21295	21515	21795	22060	22160	22425	22656
3	Занятых в экономике	чел.	16619	16644	16714	16844	17064	17344	17679	18049	18427	18962	19374
	в т.ч.												
4	ОАО "Апатит"	чел.	6730	6670	6560	6470	6340	6190	6030	5860	5700	5560	5450
5	Прочие	чел.	6948	6948	6948	6948	6948	6978	7013	7073	7156	7221	7308
6	Малый и средний бизнес сферы услуг	чел.	2941	3026	3206	3426	3776	4176	4636	5116	5571	6181	6616

№		ед. измерения	Период										
			2010 г.	2011 г.	2012 г.	2013 г.	2014 г.	2015 г.	2016 г.	2017 г.	2018 г.	2019 г.	2020 г.
	в т.ч.												
	Средние предприятия	ед.	0	0	0	1	1	2	2	2	4	5	5
	Среднесписочная численность работников	чел.	0	0	0	120	140	270	310	350	410	595	665
7	Малые предприятия	ед.	99	101	104	106	110	113	116	120	124	129	131
8	Среднесписочная численность работников	чел.	1750	1820	1900	1880	2060	2180	2390	2630	2850	3150	3370
9	Индивидуальные предприниматели	чел.	686	716	746	776	816	836	856	876	896	911	926
10	Среднесписочная численность работников	чел.	460	490	560	650	760	890	1080	1260	1415	1525	1655
11	Высвобождение работников	чел.	20	60	90	90	130	150	160	170	160	140	110
12	Признанно в установленном порядке безработными	чел.	920	880	820	750	670	620	605	595	585	575	565
13	Не занятые в экономике	чел.	2326	2286	2256	2206	2106	1996	1876	1696	1496	1296	1100

Основным фактором восполнения экономически активного населения с 2010 года становится миграционная составляющая. При этом главными показателями становятся качество уровня жизни и комфортность проживания на территории города.

Таблица 1.3

Индикаторы уровня жизни населения города

	2007 г.	2008 г.	2009 г.
Среднедушевые денежные доходы (в месяц), руб.	11523	13991,7	16652,2
Среднемесячная номинальная начисленная заработная плата одного работника, руб.	17787,9	22839,8	27848,0
Средний размер назначенных месячных пенсий (на конец года), руб.	5272,6	6437,2	8732,6
Величина прожиточного минимума (в среднем на душу населения в месяц), руб.	5676,0	6960,0	7640,0

	2007 г.	2008 г.	2009 г.
Соотношение с величиной прожиточного минимума, в %			
среднедушевых денежных доходов	203,0	210,0	217,9
среднемесячной начисленной заработной платы	313,4	328,1	364,5
среднего размера назначенных месячных пенсий (на конец года)	92,9	92,5	114,3

Таблица 1.4

Смертность и заболеваемость жителей горда по основным классам причин, на 100 тыс. человек населения

Показатель	2007	2008	2009
Смертность			
1. Болезни сердечно сосудистой системы	352,9	428,0	365,4
2. злокачественные новообразования	216,0	151,2	161,3
3. Болезни органов дыхания	48,1	54,1	64,9
4. Болезни органов пищеварения	39,1	30,1	39,5
5. Отравления, травмы и пр.	238,3	232,6	145,6
Заболеваемость (в т.ч. с диагнозом установленном впервые)			
Активный туберкулез	9,9	8,7	8,8
Болезни системы кровообращения	25,1	24,8	23,5
Новообразования	2,9	3,8	3,3
Алкоголизм и алкогольные психозы	1 938	1 764	1 856
Травмы, отравления и пр.	11,4	18,9	19,4
Осложнения беременности (на 1000 закончивших беременность)	888	538	853
ВИЧ	87,1	156,3	200,6

Один из подходов к оценке благополучия в развитии человеческого потенциала – использование «пороговых значений» показателей устойчивого развития, т.е. предельно-критических величин, несоблюдение которых приводит к формированию разрушительных тенденций в социальной, экономической и экологической сферах, угрожающих устойчивому развитию.

Таблица 1.5

Основные показатели и их предельно-критические значения, пригодные для оценки развития человеческого потенциала города с точки зрения его устойчивого развития

Индикатор	Предельно-критическое значение	2007 г.	2008 г.	2009 г.
Условный коэффициент депопуляции (отношение числа умерших к числу родившихся)	1	1,5	1,3	1,4
Суммарный коэффициент рождаемости (среднее число детей, рожденных женщиной в фертильном возрасте 15-49)	2,15	0,035	0,04	0,04

лет)				
Коэффициент старения населения (доля лиц старше 65 лет в общей численности населения)	11,0	0,11	0,11	0,12
Младенческая смертность (число умерших детей в возрасте до 1 года на 1000 родившихся живыми)	6,0	6,0	5,4	11,9
Материнская смертность (число умерших женщин от причин, связанных с осложнениями беременности, родов и послеродового периода на 100000 родившихся живыми)	6,0	0	0	0
Соотношение минимальной и средней заработной платы	1:3	1:3	1:3	1:4
Уровень безработицы, %	8-10	5,1	3,9	4,5
Коэффициент доступности квартир (отношение стоимости м ² жилья к среднемесячному доходу)	1,0	--	0,77	0,76
Жилищная обеспеченность, м ² на 1 жителя	30-45	27,4	27,0	27,1
Ввод жилья на человека, м ² /год	1,0	0	0	0

Важным фактором, влияющим на социально-экономическое развитие города, является экологическая обстановка. Это один из основных факторов влияющих на конкурентоспособность территории, ее инвестиционную привлекательность, а также качество жизни населения.

Экологическая обстановка в городе соответствует экологической обстановке в других индустриально развитых районах Мурманской области с преимущественным развитием горнодобывающей промышленности.

За последние годы снижение выбросов загрязняющих веществ в атмосферу от основного предприятия-природопользователя составило порядка 20%. Вместе с тем, с каждым годом увеличиваются выбросы загрязняющих веществ от передвижных источников. По сравнению с 2000 г. они возросли более чем на 35-38 %.

Таблица 1.6

Показатели	Единица измерения	2007 г.	2008 г.	2009 г.
Объем сброса загрязненных сточных вод	млн. куб.м.	134,9	122,7	116,5
Объем вредных веществ, выбрасываемых в атмосферный воздух стационарными источниками загрязнения	тыс. тонн	13,4	12,9	13,3
Объем оборотного и повторно-последовательного использования воды	млн. куб.м	184,6	177,7	183,5

По данным проведенной в 2008 году оценке состояния окружающей среды на территории города, основными источниками выбросов загрязняющих веществ в атмосферный воздух являются структурные подразделения ОАО «Апатит» (цех пароснабжения и металлолитейное производство) расположенные в черте города. В зимний период при возникновении температурной инверсии происходит «запирание» газов, что в свою очередь препятствует рассеиванию выбросов.

По итогам анализа основных показателей населения и уровня его жизни можно сделать следующие выводы, скомбинировав их с помощью матрицы «SWOT-анализ».

Таблица 1.7

SWOT-анализ демографических показателей

Сильные стороны	Слабые стороны
1. Снижение уровня миграционного оттока населения 2. Рост уровня пенсий и заработной платы 3. Высокий уровень образования 4. Молодая возрастная структура населения	1. Сохраняется депопуляции населения 2. Сохраняется миграционный отток населения 3. Высокая доля экономически занятого населения является работниками градообразующего предприятия 4. Неблагоприятные условия жизни
1. Снижение уровня смертности, повышение рождаемости за счет реализации муниципальных целевых программ в области здравоохранения, улучшения демографической ситуации и экологической обстановки 2. Увеличение числа рабочих мест путем развития туризма и сопутствующей сферы услуг 3. Создание комфортных условий жизни, путем дальнейшего роста благосостояния населения, реализации мероприятий связанных с повышением уровня экологической безопасности	1. Продолжение оттока кадров, прежде всего в возрасте до 40 лет, являющихся высококвалифицированными работниками 2. Модернизация производственной базы и оптимизация численности работников градообразующего предприятия, ухудшение конъюнктуры рынка может привести к высвобождению части работников 3. Отсутствие необходимых навыков и возможностей по открытию собственного бизнеса 4. Отсутствие квалифицированных работников сферы услуг

1.3. Анализ экономической среды, технологических связей и финансового положения градообразующего предприятия

Таблица 1.8

Критерии отнесения города Кировска к категории монопрофильных

№	Наименование показателя	Норматив	2007 год	2008 год	2009 год
---	-------------------------	----------	----------	----------	----------

1	Доля среднесписочной численности работников предприятий, осуществляющих деятельность в рамках единого производственно-технологического процесса к экономически активному населению поселения, %	более 25%	32,0 %	31,1 %	31,8 %
2	Доля объема промышленного производства предприятий, осуществляющих деятельность в рамках единого производственно-технологического процесса, в общем объеме промышленного производства, %	более 50%	96,0 %	95,7 %	87,0 %

Город Кировск относится к категории монопрофильных, так как фактические значения по вышеуказанным критериям превышают установленные нормативы.

ОАО «Апатит», предприятие, давшее жизнь городу, - это мощный производственный гигант, который входит в число ста крупнейших предприятий России.

Доля налоговых отчислений в областной бюджет составляет 10 % консолидированного бюджета Мурманской области.

В составе ОАО «Апатит» четыре рудника, две обогатительные фабрики, железнодорожный и автотранспортный цеха, вспомогательные подразделения. Основной вид выпускаемой продукции – апатитовый концентрат. Дополнительно ОАО «Апатит» производит нефелиновый концентрат, который используется для получения алюминия, калия, натрия, производства текстиля, фаянса, удобрения кислых почв; сфеновый концентрат, используемый для производства титановых белил и металлического титана. Продукция ОАО «Апатит» - апатитовый концентрат марок «Стандарт» и «Супер» - получила Золотой Знак качества XXI века. Основные потребители продукции – российские и зарубежные суперфосфатные заводы.

ОАО «Апатит» входит в состав ЗАО «Фосагро».

В 2007 году на предприятии проведена реструктуризации путем выделения непрофильных производственных цехов в самостоятельные хозяйствующие субъекты.

ОАО «Апатит» имеет развитую социальную структуру: спортивные, культурные учреждения, базы отдыха, санаторий – профилакторий «Тирвас».

Таблица 1.9

Анализ финансового состояния ОАО «Апатит»

№	Наименование показателя	Ед.изм.	2007 год	2008 год	2009 год
1	Среднесписочная численность работающих	чел.	11 639	11 473	11 682
2	Дебиторская задолженность (менее года) на конец отчетного периода	тыс.руб.	1 753 956	3 440 438	7 033 480

№	Наименование показателя	Ед.изм.	2007 год	2008 год	2009 год
3	Кредиторская задолженность на конец отчетного периода	тыс.руб.	8 108 509	8 941 920	5 849 654
4	Выручка от продажи (за минусом НДС, акцизов и т.д.)	тыс.руб.	17 611 227	26 575 226	27 533 505
5	Чистая прибыль (+), убытки (-)	тыс.руб.	+ 787 629	+ 8 096 383	+ 7 876 060
6	Коэффициент оборачиваемости кредиторской задолженности	раз	1,684	0,552	1,381
7	Коэффициент оборачиваемости краткосрочной дебиторской задолженности	раз	1,942	0,702	1,356
8	Рентабельность продаж по чистой прибыли	%	4%	30%	29%
9	Инвестиции в основной капитал	тыс.руб.	2401500	3548500	4432300
10	Производительность труда	тыс.руб./чел.	1 513	2 316	2 357

ОАО «Апатит» на сегодняшний день является динамически развивающимся предприятием. Негативные последствия финансового кризиса не сказались на деятельности предприятия.

Таблица 1.10

Риски ОАО «Апатит»

Вид риска	Характеристика риска
Инфраструктурные риски	Удельный вес энергозатрат в себестоимости отгруженной продукции предприятия составляет 20%, в связи с этим существует значительный риск, что увеличение цен на энергоресурсы, который окажет значительное влияние на финансовое состояние предприятия и может привести к снижению обеспеченности собственными оборотными средствами.
Технологические риски	Снижение качества добываемой руды и ухудшение условий добычи руды приведут к значительному увеличению капитальных вложений в развитие рудной базы и переработки руды, что в свою очередь может привести к инвестиционным рискам
Инвестиционные риски	Значительное увеличение объема финансирования для реализации инвестиционных проектов, направленных на дальнейшее развитие производства.
Потребительские (ресурсные) риски	Риски вероятны, так как у предприятия 100%-ая зависимость от потребителей.

SWOT-анализ градообразующего предприятия города Кировска

Сильные стороны	Слабые стороны
1. Имеет статус градообразующего предприятия 2. Наличие постоянных потребителей продукции. 3. Предприятие, зарекомендовавшее себя как надежный поставщик и производитель	1. Отсутствие замещающих производств 2. Отсутствие комплексной переработки добываемого сырья 4. Снижение уровня подготовки квалифицированных специалистов

высококачественной продукции 4. Наличие собственной научно-исследовательской и сырьевой базы 5. Основная доля рынка в России 6. Развитая система сбыта 7. Реализация инвестиционных проектов, направленных на модернизацию производства, снижения негативного влияния на окружающую среду 8. Реализация социальных программ	
Возможности	Угрозы
1. Диверсификация производства, в том числе за счет комплексной переработки добываемых руд 2. Модернизация оборудования 3. Реализация инвестиционных проектов, направленных на энергосбережение и развитие инфраструктуры, снижение негативного влияния на окружающую среду 4. Повышение квалификации специалистов за счет принятия участия в программах занятости населения и целевого обучения специалистов	1. Снижение платежеспособного спроса на продукцию градообразующего предприятия 2. Дефицит оборотных средств 3. Отток кадров за пределы района

1.4. Местная промышленность и малый бизнес. Характеристика экономического состояния и диагностика платежеспособного спроса на работы (услуги).

1.4.1. Местная промышленность

Ведущие отрасли промышленного производства муниципального образования город Кировск – горнодобывающая и химическая.

Таблица 1.11

Добыча полезных ископаемых

Показатели	Отчет		
	2007 г.	2008 г.	2009 г.
Добыча полезных ископаемых, млн. рублей (в действующих ценах) по кругу крупных и средних	16 949,70	25 809,80	23 888,80

предприятий и организаций	Отчет		
Добыча полезных ископаемых в % к аналогичному периоду предыдущего года по кругу крупных и средних предприятий и организаций	112,30	152,30	92,60

Таблица 1.12

Обрабатывающие производства

Показатели	Единица измерения	Отчет		
		2007 г.	2008 г.	2009 г.
Обрабатывающие производства (всего)	млн.рублей	167,9	522,8	2841,9
Текстильное и швейное производство	млн.рублей	22,1	24,9	28,1
издательская и полиграфическая деятельность	млн.рублей	3,0	3,7	4,4
Химическое производство	млн.рублей	1,8	1,4	2463,2
Производство машин и оборудования	млн.рублей	117,6	323,7	280,6
Производство электрооборудования, электронного и оптического оборудования	млн.рублей	12,5	49,6	62,8
Прочие производства	млн.рублей	1,7	1,9	0

В целом все технологические связи предприятий обрабатывающих производств замыкаются на градообразующее предприятие. Объем заказов ОАО «Апатит» в объеме выполненных работ предприятий составляет 97 %.

Таблица 1.13

Распределение электроэнергии, газа и воды

Показатели	Отчет		
	2007 г.	2008 г.	2009 г.
Производство и распределение электроэнергии, газа и воды - Е, млн. рублей (в действующих ценах) по кругу крупных и средних предприятий и организаций	536,3	624,1	737,3
Производство и распределение электроэнергии, газа и воды - Е, в % к аналогичному периоду предыдущего года по кругу крупных и средних предприятий и организаций	117,0	116,4	120,2

Распределение электроэнергии на территории города осуществляют два предприятия. Распределение замыкается на население города, предприятия обрабатывающих производств, социальную инфраструктуру, малый и средний

бизнес. Градообразующее предприятие является самостоятельным потребителем данных ресурсов.

1.4.2. Малый бизнес

На территории города субъектами малого предпринимательства осуществляются виды деятельности направленные на удовлетворение потребностей населения города. В основном это торговля продовольственными и непродовольственными товарами, бытовые и коммунальные услуги, общественное питание, связь, транспортные услуги, производство сантехнического оборудования, мебели и пищевых продуктов.

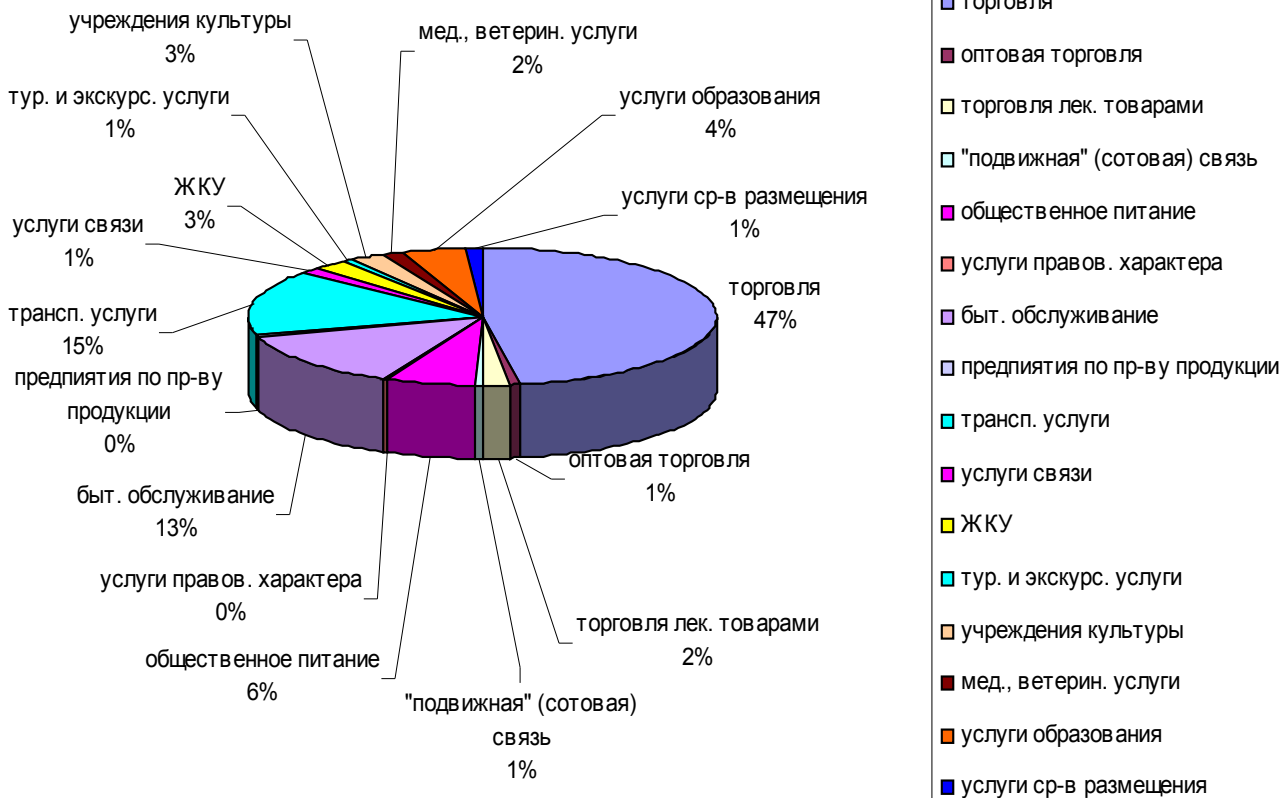
Таблица 1.14

Показатели деятельности малых и средних предприятий

Показатели	Единица измерения	Отчет		Оценка
		2007 г.	2008 г.	2009 г.
Количество малых предприятий – всего по состоянию на конец года	единиц	76	94	99
Среднесписочная численность работников (без внешних совместителей) по малым предприятиям - всего	человек	980	1350	1720
Оборот малых предприятий	млн.рублей	381,0	518,2	647,8
Численность индивидуальных предпринимателей	человек	651	639	666
Среднесписочная численность работников занятых у	человек	280	340	495

и
К
вс
С
(б
ш
Р

Объекты предпринимательской деятельности



Исходя из проведенного анализа оборота и финансового потока малых предприятий и индивидуальных предпринимателей, осуществляющих хозяйственную деятельность на территории города можно сделать вывод о том, что деятельность субъектов направлена на удовлетворение потребностей населения города и на прямую зависит от уровня дохода населения. Входящий финансовый поток на 80 – 90 % формируется за счет средств населения и только 10 – 20 % за счет внешней среды.

Увеличение количества малых предприятий в 2009 году связано с реформированием отрасли коммунального хозяйства и передачей функций обслуживания жилого фонда управляющим компаниям, созданным в форме обществ с ограниченной ответственностью, или ТСЖ.

Увеличение числа индивидуальных предпринимателей связано с активной политикой государства направленной на повышение уровня самозанятости населения. При этом вновь начавшие свое дело, как правило, специализируются на оказании услуг в области бытового обслуживания, пассажирских перевозок.

В целом можно сделать вывод о сформировавшемся круге субъектов малого предпринимательства, удовлетворяющим платежеспособный спрос населения.

Таблица 1.15

**SWOT- анализ местной промышленности и малого бизнеса города
Кировска**

Сильные стороны	Слабые стороны
1. Стабильный рост оборотов малых предприятий 2. Наличие на территории города возможностей для развития других видов экономической деятельности 3. Достаточно высокий оборот позволяет инвестировать средства в развитие и диверсификацию бизнеса	1. Доминирующую роль в развитии экономики района играет градообразующие предприятие 2. Зависимость платежеспособного спроса населения на продукцию местной промышленности и малого бизнеса от стабильной работы градообразующего предприятия 3. Невысокое качество оказываемых услуг 3. Недостаточно высокий уровень развития сферы услуг туризма

Возможности	Угрозы
<p>1. Развитие перспективных направлений хозяйственной деятельности, позволяющих диверсифицировать экономику</p> <ul style="list-style-type: none"> – туризм – секторы производства потребительских товаров и оказания услуг и, как следствие, наращивание объемов производства товаров, выполнения работ и оказания услуг <p>2. Организация предпринимательской деятельности в рамках реализации программ занятости населения</p>	<p>1. Обострение конкурентной борьбы, в том числе приход в город крупных торговых сетей, предлагающих товары и сопутствующие услуги по более низким, чем у субъектов малого бизнеса ценам</p> <p>2. Снижение спроса населения на продукцию предприятий местной промышленности и малого бизнеса в результате нестабильной работы градообразующего предприятия и снижения доходов населения</p> <p>3. Отток населения за пределы района, преимущественно молодых людей в возрасте до 40 лет, что приведет к сокращению экономического потенциала и снижению качества предоставляемых услуг</p>

1.5. Социальная и техническая инфраструктура. Анализ кадровой, материально-технической и финансовой обеспеченности в сфере здравоохранения, образования, ЖКХ, транспорта и других системообразующих отраслях социальной сферы

1.5.1. Здравоохранение

Сеть лечебно-профилактических учреждений города представлена учреждениями различных организационно-правовых форм и форм собственности, включая учреждения Министерства здравоохранения РФ, негосударственные лечебно-профилактические учреждения.

Также на территории города действует санаторий-профилакторий «Тирвас» ОАО «Апатит», в котором оказываются следующие виды услуг: медицинские, грязелечение, водолечение, физиотерапия, гирудотерапии, массажные услуги, услуги сауны, солярия.

Таблица 1.16

Показатели развития здравоохранения

Показатели	Единица измерения	Отчет		Оценка
		2007 г.	2008 г.	2009 г.
Обеспеченность больничными койками	коек на 10 тыс. населения	123,1	117,6	117,0
Мощность амбулаторно-поликлинических учреждений	посещений в смену на 10 тыс. населения	468,3	484,0	486,0
Обеспеченность врачами	человек на 10	52,4	44,7	44,8

Показатели	Единица измерения	Отчет		Оценка
		2007 г.	2008 г.	2009 г.
	тыс. населения			
Обеспеченность средним медицинским персоналом	человек на 10 тыс. населения	206,8	200,0	212,0

В основном медицинские услуги населению оказываются Муниципальным учреждением здравоохранения «Кировская центральная городская больница». Уровень квалификации персонала больницы достаточно высокий, что позволяет оказывать качественную медицинскую помощь населению города. Вместе с тем отмечается острая нехватка численности узкопрофильных специалистов и старение кадрового состава больницы. Так за три года число врачей пенсионного возраста возросло с 24,8 % до 37,7 %.

Степень износа медицинского и диагностического оборудования в 2009 году составила 41 %.

1.5.2. Система дошкольного, общего, среднего профессионального и высшего образования

В городе Кировске представлены все структуры системы образования от дошкольного до высшего.

Как в 2008, так и в 2009 году число детских дошкольных учреждений составляет 17 единиц. Обеспеченность детей местами в течении трех лет остается на уровне 60 человек на 100 мест.

В системе среднего образования действуют 10 муниципальных учреждений полного (среднего) образования, из которых 8 дневных, 1 вечерняя (сменная) и 1 образовательное учреждение для детей с отклонениями в развитии. Численность обучающихся в дневных общеобразовательных учреждениях снизилась с 3084 человек в 2007 году, до 3010 в 2009 году.

Учреждения дополнительного образования детей представлены 3 школами искусств и художественной школой в которых постоянно обучаются 779 человек. В городе функционирует центр детского творчества имеющий 3 филиала. Численность посещающих в 2009 году составило 918 человек.

Профессиональное образование осуществляется:

- в государственном учреждении среднего профессионального образования «Хибинский технический колледж» обучается 1060 человек;
- в государственном высшем учебном заведении филиале Костромского государственного университета насчитывается 415 студентов.

1.5.3. Учреждения культурно-досугового типа

На территории города действует централизованная библиотечная система состоящая из 6 публичных библиотек. Библиотечный фонд в 2009 году составил 221,8 тыс. экз. Число постоянных пользователей библиотечным фондом составляет 25247 человек.

Функционируют 3 дворца культуры (из них 2 сельских) и центр народного творчества. Число постоянно занимающихся в 2009 году составило 1786 человек, из них 291 в сельской местности.

На территории города расположен Кировский историко-краеведческий музей с мемориалом С.М. Кирова и выставочным залом. Число посетителей музея в 2009 году составило 12131 человек, выставочный зал посетило 6855 человек.

1.5.4. Физкультурно-спортивные учреждения

Число спортивных сооружений составляет 38 единиц, из них 4 расположены в сельской местности.

В городе имеется стадион с искусственным покрытием, пропускной способностью на 52 человека, 6 плоскостных сооружения, общей площадью 15100 м² и пропускной способностью 196 человек. Дворец спорта ОАО «Апатит». 22 спортивных зала, общей площадью 4936 м², с пропускной способностью 605 человек. Плавательный бассейн с площадью зеркала воды 280 м².

В городе функционируют 3 детские спортивные школы из них: 1 областного подчинения (специализация – горные лыжи) и 2 муниципальные детские спортивные школы (подготовка проводится по 12 видам спорта).

Число детей занимающихся в спортивных школах города в 2009 году составило 1157 человек.

Уровень износа зданий составляет 80 %.

1.5.5. Жилищно-коммунальное хозяйство

Жилой фонд

Общая площадь жилого фонда города Кировска в 2009 году составила 885,3 тыс. кв. м. В частной собственности находится 617,1 тыс. кв. м., из них в собственности граждан – 612,4, юридических лиц – 4,7. В муниципальной собственности находится 264,8 тыс. кв. м. жилого фонда.

Всего в городе 293 многоквартирных дома. Основную массу жилой застройки составляют дома 70-х годов постройки (42 %) и 80-х годов

постройки (51 %). В настоящий момент 4,8 % домов (построенных до 70-х годов) требуют проведения капитального ремонта и 12 % домов требуют частичного капитального ремонта.

Таблица 1.17

Показатели развития жилищной сферы города Кировска

Показатели	Единица измерения	2007 г.	2008 г.	2009 г.
Ввод в эксплуатацию жилых домов за счет всех источников финансирования	тыс.кв.м общей площади	-	-	-
Средняя обеспеченность населения площадью жилых квартир	кв.м на человека	27,4	27,0	27,1
Площадь ветхого и аварийного фонда в % к общей площади жилого фонда	%	-	-	-
Общая площадь отремонтированных помещений в квартирах в % к общей площади жилого фонда	%	1,9	1,8	1,9
Стоимость предоставляемых населению жилищно-коммунальных услуг по экономически обоснованным тарифам	млн.рублей	553,4	633,7	
Фактический уровень платежей населения за жилье и коммунальные услуги	%	94,8	84,8	89,0
Общее число семей, получивших субсидии на оплату жилого помещения и коммунальных услуг	единиц	2636	2227	2339
Общая сумма начисленных субсидий населению на оплату жилого помещения и коммунальных услуг	млн.руб	38,7	37,3	38,6

Размер платы за жилищно-коммунальные услуги

Показатели	Единица измерения	2008 г.	2009 г.	2010 г.
Горячее водоснабжение	с чел.	342,11	414,98	463,54
Отопление	м2.	29,24	35,47	39,63
Холодное водоснабжение	с чел.	40,66	49,27	52,83
Водоотведение	с чел.	59,33	71,92	93,78
Эл. энергия	Квт/ч.	1,3	1,6	1,6
Газоснабжение	м3	57,19	66,56	87,27
Содержание и ремонт жилого помещения	м2	17,13	17,13	17,13

Из представленных данных следует, что рост тарифов по горячему водоснабжению и отоплению в 2009 году составил 21,3 %, в 2010 году 11,7 % в сравнении с предыдущим периодом. Рост по холодному водоснабжению и

водоотведению в 2009 году составил 21,2 %, в 2010 году рост тарифов по холодному водоснабжению составил 7,2 %, а по водоотведению 30,4 % в сравнении с 2009 годом. Рост тарифов по электроэнергии в 2009 году составил 23,1 %, в 2010 году остался на прежнем уровне. Рост тарифа по газоснабжению в 2009 году составил 16,0 %, в 2010 году 31,1 % в сравнении с предыдущим периодом. Тарифы на содержание и ремонт жилья в течении трех лет остаются на прежнем уровне.

В связи со значительным уровнем роста тарифов происходит постоянный рост задолженности населения по оплате данного вида услуг. Так по состоянию на 01.01.2008 года, долг населения за услуги ЖКХ составил 144025,1 тыс. руб., на 01.01.2009 года – 186537,20 тыс.руб. и по состоянию на 01.01.2010 года – 207291,0 тыс.руб.

Острыми проблемами на текущий момент остаются:

Неудовлетворительное состояние крыш жилых домов связано с высоким износом кровельного покрытия, теплоизоляционного слоя крыши, деревянных конструкций, электропроводки, что приводит к протечкам в жилые помещения, и, как следствие, разрушению фасадов зданий. Нарушение теплоизоляции наблюдается и на мягких крышах, где в результате протечек намокает утеплитель, происходит промерзание крыши в зимний период, что приводит к образованию конденсата и дополнительным протечкам в жилые помещения.

Неудовлетворительное состояние скатных крыш (жестких) приводит к разрушению теплоизоляции чердачных помещений и нарушению температурно-влажностного режима. В зимний период это приводит к образованию наледи, сосулек и увеличению снежного покрова, дополнительным затратам по очистке крыш от снега. В ряде домов наблюдается разрушение несущих конструкций и подшивки деревянного перекрытия чердака.

Неудовлетворительное состояние внутридомовых инженерных систем (центрального отопления, холодного и горячего водоснабжения и водоотведения) приводит к многочисленным потерям объемов теплоносителя и воды питьевого качества, нарушению температурно-влажностного режима в здании, снижению нормативных параметров предоставляемых коммунальных услуг. Из-за многочисленных утечек воды в подвалах подвергаются интенсивному износу конструктивные элементы здания, инженерные сети и оборудование.

В течение ряда лет при формировании бюджета расходы на капитальный ремонт жилищного фонда планировались в недостаточных объемах. Недофинансирование ремонта (в том числе капитального) жилищного фонда привело к увеличению его износа. Для доведения многоквартирных жилых домов, расположенных на территории города Кировска, до нормативного состояния необходимы финансовые средства на проведение капитального ремонта.

Коммунальное хозяйство

Таблица 1.18

Показатели, характеризующие состояние коммунального хозяйства города:

Показатели	Единица измерения	Мощность количество протяженность	Средний физический износ (%)	Остаточная балансовая стоимость (млн. руб.)	Потребность финансовых средств на восстановление основных фондов до нормальных значений (млн. руб.)
Котельные	ед.	4	68,8	219,7	220,1
мощность	Гкал	642			
Тепловые сети (в двухтрубном исчислении)	км	60,4	77,4	31,7	104,3
Тепловые насосные станции	ед	10	73,1	6,1	5,4
Водозаборы	ед	4	66	8,6	16,5
Насосные станции водопровода	ед	7	70	15,6	37,2
Водопроводные сети	км	77,7	98	0,4	19,5
Канализационные насосные станции	ед	4	54	5,9	6,8
Очистные сооружения канализации	ед	2	59	46,4	65,5
пропускная способность	т.куб.м/сут	12,3			
Канализационные сети	км	20	90	3,8	32,8
Электрические сети	км	159,12	72	4403,94	170
Трансформаторные подстанции	ед	94	67	7982,42	90
Улично-дорожная сеть с усовершенствованным покрытием	км/тыс. кв. м	25,4/213,4	60	13039,8	214,6
Мостовые сооружения				0,081	
транспортные и пешеходные мосты	ед/тыс. кв. м.	1/0,16	50		4,7
транспортные и пешеходные путепроводы	ед/тыс. кв. м.	1/0,64	25		0,3
транспортные и пешеходные путепроводы	ед/тыс. кв. м.	3/1,192	40		6,3

Электроснабжение

Электроснабжение потребителей города на все сроки проектирования будет осуществляться от энергосистемы «Колэнерго». Суммарные электрические нагрузки жилищно-коммунального сектора составят: на первую очередь - 19,9 МВт, на расчётный срок - 21,6 МВт.

Основные мероприятия:

Ввод в эксплуатацию ПС-73;

Заводка ВЛ 35 кВ «ПС 17 – ПС 351» на ПС 73;

Перенос части трассы ВЛ 110 кВ АТЭЦ- ПС 15;

По муниципальным электрическим сетям получают электроэнергию объекты соцкультбыта, в том числе школы, детские сады, предприятия здравоохранения, объекты жилищного фонда, в которых проживает более 30 тысяч человек. Надежное и бесперебойное электроснабжение всех потребителей города является приоритетной задачей как владельцев электросетевых объектов, так и органов местного самоуправления.

В ведении муниципального образования города Кировска находятся:

- 97 трансформаторных подстанций;
- 73,07 км кабельных и воздушных линий 6 кВ;
- 93,14 км кабельных и воздушных линий 0,4 кВ;
- 1889 светильников и 63,01 км сетей наружного освещения.

При строительстве была использована «кольцевая» схема электроснабжения, которая в весьма специфичных климатических условиях города Кировска обеспечивала высокую степень надежности. Однако на протяжении более 30 лет сети не модернизировались, технически и физически устарели. Общий износ сетей составляет 67%.

По оценке состояния городских электрических сетей износ элементов сетей на 01.01.2009г. составляет в среднем 70%. Статистика последних лет свидетельствует об увеличении повреждений на городских электрических сетях. Так, за последние два года этот показатель вырос на 15 %.

Тенденция негативного роста имеет ряд причин.

В городских распределительных трансформаторных подстанциях на фидерах установлены масляные выключатели, выработавшие свой ресурс. Находящиеся в эксплуатации привода масляных выключателей уже давно сняты с производства и нет возможности замены комплектующих изделий выключателей и приводов при производимых ремонтах. Такая ситуация резко снижает надежность электроснабжения города. Число соединительных муфт на кабельных сетях превышает допустимое количество. Техническое состояние электрических сетей и подстанций не соответствует современным требованиям Правил устройства электроустановок по надежности электроснабжения жилых домов. Аварийные ситуации на КЛ-0,4 кВ происходят преимущественно на кабельных линиях с изоляцией из полихлорвинила не выдерживающих электрических нагрузок и с низкой механической, на трехжильных кабелях 0,4 кВ; при этом любое дополнительное соединение кабельной линии снижает надежность системы электроснабжения в целом жилого дома.

В связи с установкой дополнительной энергоемкой бытовой техники (стиральные и посудомоечные машины, электрические плиты, электрочайники, кофеварки, микроволновые печи и т.д.), изменились удельные нормы энергопотребления жилым сектором, что вызвало реальный рост электрических нагрузок. При этом более 30 % кабельных линий на жилые дома не обеспечивают пропускную способность в аварийном режиме и требуют перекладки с увеличением сечения кабеля. Применение потребителями преобразовательной и вычислительной техники делает весьма актуальным и вопрос качества электроэнергетики.

Улично-дорожная сеть города

С увеличением уровня автомобилизации и включением все большего числа граждан в дорожное движение возрастает роль органов местного самоуправления в обеспечении безопасности дорожного движения, сохранении жизни и здоровья участников дорожного движения.

Уменьшить уровень аварийности, людские и материальные потери возможно лишь при осуществлении согласованного комплекса мероприятий по обеспечению безопасности дорожного движения, законодательного, экономического, организационного, технического и воспитательного характера. Эффективность же самих мероприятий во многом будет зависеть от наличия необходимого целевого финансирования.

Статистические данные, характеризующие обстановку безопасности дорожного движения на территории города Кировска, приведены в таблице 1.19.

Таблица 1.19

№ п/п	Наименование происшествий	Год происшествий, количество происшествий						
		2004	2005	2006	2007	2008	2009	2010 (1 кв-л)
1.	Дорожно-транспортное происшествие	29	45	40	31	36	39	9
2.	Погибшие в ДТП	4	7	7	2	1	4	1
3.	Раненные при ДТП	23	65	55	49	42	54	11
	Итого:	56	117	102	82	85	97	21

Благодаря совершенствованию дорожных условий, внедрению современных технических средств регулирования дорожного движения, на территории города Кировска наблюдается постепенное сокращение количества дорожно-транспортных происшествий.

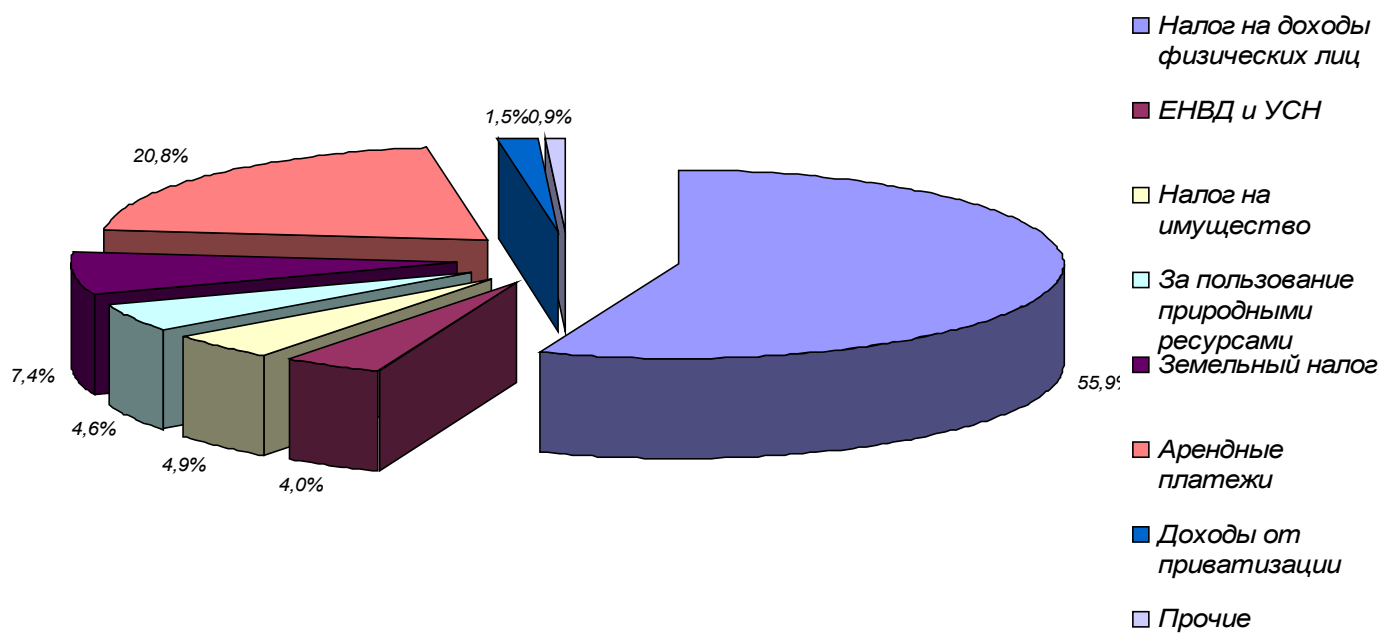
1.6. Анализ состояния бюджетной системы города Кировска

Бюджет города Кировска за 2009 год выполнен с профицитом, который равен 27482,5 тыс. руб. В 2008 году дефицит бюджета составил 40583,8 тыс.руб. В 2007 году бюджет выполнен с профицитом в 61187,4 тыс.руб.

Таблица 1.20

Исполнение бюджета по доходам в 2008 и 2009 годах

Вид доходов	Фактическое исполнение за 2008 год, тыс.руб.			Фактическое исполнение за 2009 год, тыс.руб.		
	Утверждено Решением о бюджете	Исполнено	Расхождения, перевыполнение (+), недовыполнение (-)	Утверждено Решением о бюджете	Испол- нено	Расхождения, перевыполне- ние (+), недовыполне- ние (-)
Собственные доходы	462 185,7	462 135,6	- 50,1	568305,8	553689,2	- 14616,6
В том числе:						
Налоговые доходы	353 726,0	359 842,6	+ 6 116,6	401478	400777,1	- 700,9
Неналоговые доходы	108 459,7	102 292,9	- 6 166,8	166827,8	152912,1	- 13915,7
Безвозмездные поступления	543 361,0	536 140,2	- 7 220,8	458 888,8	428 916,3	- 29972,5
Итого:	1 005 546,7	998 275,8	- 7 270,9	1027194,6	982605,5	- 44589,1

Структура собственных доходов города Кировска в 2009 году

Основная доля доходов бюджета города формируется за счет налога на доходы физических лиц. Кроме того доля отчислений физических лиц по налогу на имущество составила 42,5 % от суммы налога.

Значительную долю в собственных доходах городского бюджета составляют доходы от сдачи в аренду имущества и земельных участков, а также доходы от налога на землю. Основным плательщиком данных поступлений на территории города является градообразующее предприятие, на долю которого приходится 96 % отчислений. Плата за пользование природными ресурсами на 99 % состоит из отчислений градообразующего предприятия.

Таблица 1.21

Показатели исполнения бюджета поселения по расходам, тыс. рублей

Показатель	Исполнение	
	2008 год	2009 год
Общегосударственные вопросы	86994,9	81694,8
Национальная безопасность и правоохранительная деятельность	5370,1	4391,7
Национальная экономика	8712,5	7571,4
Жилищно-коммунальное хозяйство	224956,0	124745,3
Образование	461249,7	495699,0
Культура, кинематография и средства массовой информации	42449	68012,7
Здравоохранение, физкультура и спорт	145559,8	145406,2
Социальная политика	63567,6	27601,9
Итого:	1038859,6	955123,0

SWOT-анализ состояния местного бюджета

Сильные стороны	Слабые стороны
1. Отсутствие задолженности по налоговым и неналоговым доходам по бюджетообразующим предприятиям 2. Отсутствие задолженности по выплате заработной платы и оплате бюджетных обязательств 3. Реализация социальной политики поддержки социально незащищенных слоев населения 4. Четкая регламентация деятельности органов казначейского исполнения бюджета 5. Отсутствие заимствований 6. Возможность финансирования принятых программ развития	1. Зависимость доходной части бюджета от деятельности градообразующего предприятия 3. Зависимость местного бюджета от регионального бюджета 4. Возможность появления кредиторской задолженности по принятым бюджетным обязательствам 5. Принятие городского бюджета на 2010 год с дефицитом
Возможности	Угрозы

<ol style="list-style-type: none">1. Увеличение финансирования перспективных мероприятий направленных на развитие экономики города2. Расширение масштабов деятельности предприятий, улучшения хозяйственного климата и привлечения инвесторов3. Повышение эффективности использования муниципального имущества4. Привлечение резервов по собственным доходам в краткосрочной и долгосрочной перспективе5. Ужесточение контроля по сбору налогов и адресная работа с неплательщиками	<ol style="list-style-type: none">1. Снижение доли собственных доходов в общем объеме доходов2. Ликвидация и реорганизация предприятий и организаций (в филиалы и структурные подразделения)3. Снижение платежеспособности физических и юридических лиц4. Снижение показателей работы предприятий в связи с неблагоприятным воздействием внешних условий
---	---

1.6.1. Расчет и анализ сальдо финансовых потоков и капитала моногорода

Сальдо муниципального образования город Кировск с подведомственной территорией										
№ п/п	контрагент	входящий поток, тыс. рублей			исходящий поток, тыс. рублей			сальдо, тыс. рублей		
		2007год	2008год	2009 г	2007год	2008год	2009 г	2007год	2008год	2009 г
1	ОАО «Апатит»	17 611 226,80	26 575 226,40	27 533 504,60	16 283 979,20	17 881 107,10	19 207 482,90	1 327 247,60	8 694 119,30	8 326 021,70
2	органы местного самоуправления	979 681,30	998 275,80	982 605,50	918 494,00	1 038 859,60	955 122,80	61 187,30	-40 583,80	27 482,70
3	инфраструктура	2 317 905,10	2 441 032,70	2 539 031,20	2 332 117,90	2 513 563,70	2 598 031,20	-14 212,80	-72 531,00	-59 000,00
4	население	4 374 944,30	5 518 719,30	6 512 946,60	4 318 953,70	5 467 273,30	6 359 946,60	55 990,60	51 446,00	153 000,00
5	местная промышленность и малый бизнес	3 221 616,10	4 365 606,70	4 488 790,20	3 126 580,00	4 269 806,70	4 458 777,10	95 036,10	95 800,00	30 013,10
итого (по внутренним элементам) = сальдо моногорода		28 505 373,60	39 898 860,90	42 056 878,10	26 980 124,80	31 170 610,40	33 579 360,60	1 525 248,80	8 728 250,50	8 477 517,50
6	вышестоящие органы власти	3 884 799,70	4 980 417,60	5 461 335,70	1 335 294,10	1 506 100,20	1 801 087,60	2 549 505,60	3 474 317,40	3 660 248,10
7	внешняя среда	13 658 296,60	14 940 038,90	16 015 447,40	17 733 051,00	27 142 606,80	28 153 213,00	-4 074 754,40	-12 202 567,90	-12 137 765,60
итого (по внешним элементам)		17 543 096,30	19 920 456,50	21 476 783,10	19 068 345,10	28 648 707,00	29 954 300,60	-1 525 248,80	-8 728 250,50	-8 477 517,50

КАПИТАЛ МОНОГОРОДА

2007 год, тыс. рублей

плательщик получатель	плательщик							ИТОГО - исходящий поток из моногорода
	внешняя среда	население	бюджет города Кировска	ОАО «Апатит»	инфраструктура	местная промышленно сть и малый бизнес	вышестоящие бюджеты	
внешняя среда		627 100,00	7 645,70	10 160 552,00	900 806,00	1 962 192,90		13 658 296,60
население	336 200,00		80 486,50	1 831 931,80	661 201,20	737 274,80	727 850,00	
бюджет города Кировска	0,00	221 605,00		91 025,90	3 457,30	56 149,00	607 444,10	
ОАО «Апатит»	17 072 608,00	0,00	97 200,00		441 418,80	0	0,00	
инфраструктура	199 700,00	573 597,30	638 575,80	754 058,50		151 973,50	0,00	
местная промышленность и малый бизнес	124 543,00	2 554 602,80	86 626,70	293 834,00	162 009,60		0,00	
федеральный и областной бюджет		342 048,60	7 959,30	3 152 577,00	163 225,00	218 989,80		3 884 799,70
ИТОГО - входящий финансовый поток в моногород	17 733 051,00						1 335 294,10	

Дополнительные показатели

сумма

амортизация основных фондов начисленная за год, тыс. рублей

1 631 088,47

стоимость ОФ на начало года, тыс. рублей

10 878 319,00

Капитал МНГ за 2007 год

14 034 656,27

тыс. рублей

КАПИТАЛ МОНОГОРОДА

2008 год, тыс. рублей

плательщик получатель	плательщик							ИТОГО - исходящий поток из моногорода
	внешняя среда	население	бюджет города Кировска	ОАО «Апатит»	инфраструктура	местная промышленно сть и малый бизнес	вышестоящие бюджеты	
внешняя среда		819 200,00	25 317,10	10 207 092,00	1 000 696,60	2 887 733,20		14 940 038,90
население	622 600,00		98 141,90	2 222 286,10	740 597,80	865 133,50	969 960,00	
бюджет города Кировска	0,00	275 126,80		120 632,60	4 250,10	62 126,10	536 140,20	
ОАО «Апатит»	25 981 490,00	0,00	125 825,40		467 911,00	0	0,00	
инфраструктура	224 985,70	613 805,20	684 411,20	732 041,00		185 789,60	0,00	
местная промышленность и малый бизнес	313 531,10	3 337 090,00	95 135,70	501 734,40	118 115,50		0,00	
федеральный и областной бюджет		422 051,30	10 028,30	4 097 321,00	181 992,70	269 024,30		4 980 417,60
итого - входящий финансовый поток в моногород	27 142 606,80						1 506 100,20	

Дополнительные показатели	сумма
амортизация основных фондов начисленная за год, тыс. рублей	1 869 060,40
стоимость ОФ на начало года, тыс. рублей	11 699 442,00
Капитал МНГ за 2008 год	18 558 632,10 тыс. рублей

КАПИТАЛ МОНОГОРОДА

2009 год, тыс. рублей

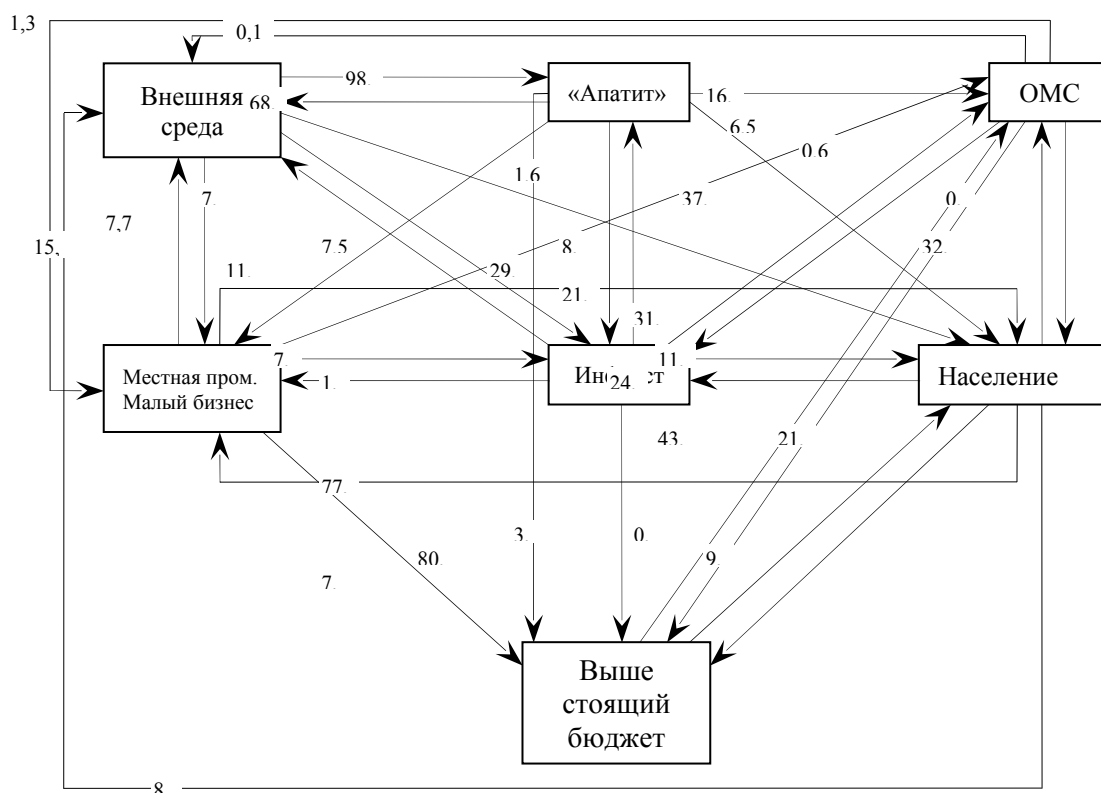
плательщик получатель	плательщик							ИТОГО - исходящий поток из моногорода
	внешняя среда	население	бюджет города Кировска	ОАО «Апатит»	инфраструктура	местная промышленно сть и малый бизнес	вышестоящие бюджеты	
внешняя среда		1 436 480,90	21 826,70	10 956 091,00	1 177 608,00	2 423 440,80		16 015 447,40
население	524 100,00		59 954,20	2 439 554,30	717 671,50	1 399 495,30	1 372 171,30	
бюджет города Кировска	0,00	322 819,30		161 900,10	5 984,50	62 985,30	428 916,30	
ОАО «Апатит»	27 092 542,00	0,00	0,00		440 962,60	0	0,00	
инфраструктура	190 634,00	617 490,80	804 941,50	748 400,00		177 564,90	0,00	
местная промышленность и малый бизнес	345 937,00	3 488 372,20	58 629,10	516 088,50	79 763,40		0,00	
федеральный и областной бюджет		494 783,40	9 771,30	4 385 449,00	176 041,20	395 290,80		5 461 335,70
итого - входящий финансовый поток в моногород	28 153 213,00						1 801 087,60	

Дополнительные показатели	сумма
амортизация основных фондов начисленная за год, тыс. рублей	1 672 077,90
стоимость ОФ на начало года, тыс. рублей	12 388 600,00
Капитал МНГ за 2009 год	19 194 039,60 тыс. рублей

Обусловленность рисков потоковыми процессами

Сальдо города остается положительным на протяжении трех лет. Динамика сальдо остается положительной, произошло небольшое снижение в 2009 году. Динамика капитала города положительна и его величина значительна. В целом можно сделать вывод о том, что город находится в стабильном финансово-экономическом состоянии. Данная ситуация является наиболее благоприятной для реализации мер направленных на диверсификацию экономики города.

Схема декомпозиции финансовых потоков (%)



При анализе результатов финансовых потоков монопрофильной территории выявлено, что основным риском моногорода является «Внешняя среда». При этом наибольший вес входящих финансовых потоков от «Внешней среды» направлен на градообразующие предприятие – 98,4%.

В свою очередь от стабильной работы градообразующего предприятия напрямую зависит:

- население на 37,5 %;
- органы местного самоуправления на 16,5 %;
- инфраструктура на 29,5 %;
- местная промышленность и малый бизнес на 11,5 %.

Кроме того, деятельность градообразующего предприятия косвенно оказывает влияние:

- население на 20,5 %;
- органы местного самоуправления на 32,5 %;
- местная промышленность и малый бизнес на 70,5 %.

1.7. Выводы

Из анализа сложившейся социально-экономической ситуации города Кировска можно сделать выводы о том, что на развитие города оказывают существенное влияние два фактора:

- тупиковое расположение города относительно транспортных магистралей;
- наличие на территории крупного градообразующего предприятия.

Практически полное отсутствие поступления финансовых средств в сектора экономики города из «внешней среды» создает ситуацию моноэкономической системы, когда финансовые потоки внутри города напрямую или косвенно формируются за счет градообразующего предприятия.

Местная промышленность в целом ориентирована на выполнение заказов градообразующего предприятия и удовлетворение потребностей местного населения.

Структура малого и среднего бизнеса сферы услуг сформирована под платежеспособный спрос, и ее развитие практически полностью зависит от роста доходов населения города.

Финансовый поток поступающий из «внешней среды» от предоставления туристских услуг не оказывает существенного влияния на экономическое развитие города, кроме того он в значительной степени перекрывается вывозом капитала населением во «внешнюю среду» в период отпусков, что также оказывает отрицательное влияние на развитие экономики города. Более того в случае негативных изменений хозяйственной деятельности градообразующего предприятия в связи со снижением спроса на производимую продукцию произойдет сокращение численности работающих (как вариант - отправление в неоплачиваемые отпуска), свертывание всех инвестиционных программ не связанных с основным производством. Вследствие чего прогнозируется падение уровня доходов населения и как следствие снижение налоговых поступлений в бюджет города, потребительского спроса и резкое снижение оплаты коммунальных услуг. Что в свою очередь в достаточно короткое время приведет к стагнации социально-экономического положения города к оттоку населения и значительному росту затрат регионального бюджета по выплатам различного рода социальных пособий.

В 2008 – 2009 годах собственниками двух из трех существующих спортивных объектов, оказывающих влияние на развитие туризма на территории города, были выполнены инвестиционные проекты, направленные на развитие инфраструктуры объектов и повышения качества оказания услуг, что привело к существенному росту туристского потока.

Таблица 1.22

Туристский поток по г. Кировску

тыс.чел.

Показатели	По данным территориального органа Федеральной Службы государственной статистики			По данным Туристско-информационного Информационного центра г. Кировска (экспертная оценка)*		
	2007 г.	2008 г.	2009 г.	2007 г.	2008 г.	2009 г.
Число обслуженных туристов, в том числе:	18,6	21,9	24,3	25,5	32,1	38,9
• граждан России	17,3	20,4	22,5	24,2	30,6	37,1
• иностранных граждан	1,3	1,5	1,8	1,3	1,5	1,8

*- В связи с нехваткой гостиничных мест расселения, значительная часть приезжающих пользуется частным фондом, не учитываемом органами статистики.

Из данных таблицы 1.22 следует, что рост туристского потока в 2009 году составил 52,5 % к уровню 2007 года.

Финансовый поток в экономику города по контрагенту «внешняя среда» в 2009 году вырос в 2,8 раза в сравнении с 2007 годом.

Рост потока и финансовых поступлений в экономику города в значительной степени оказал влияние на деловую активность бизнеса, что выразилось в открытии новой гостиницы на 23 места размещения, начале строительства развлекательного центра и нового торгово-бытового комплекса за счет инвестиций местного бизнеса. На территории города открылась новая туроператорская компания, создано квартирное бюро.

Вместе с тем развитие туризма на территории города в первую очередь зависит от развития инфраструктуры и качества предоставляемых услуг основными объектами привлечения туристов – спортивными объектами.

Дальнейшее развитие и модернизация существующих объектов требует значительных финансовых вложений, что является основным сдерживающим фактором и в случае отсутствия финансовой поддержки со стороны государства, будет зависеть от успешной деятельности и финансового состояния градообразующего предприятия и инвестиционных возможностей частного бизнеса.

2. ВЫБОР ЦЕЛЕЙ И РАЗРАБОТКА СЦЕНАРИЕВ БУДУЩЕГО

2.1. Выявление возможностей развития моногорода и их использование для преодоления критических рисков

Хибинский горный массив обладает уникальными природными ландшафтами и высокой привлекательностью для профессиональных спортсменов, любителей и туристов. Невысокие Хибины (до 1200 метров) и благоприятные климатические условия являются идеальными для занятий лыжным, горнолыжным и другими зимними видами спорта. Так, лыжники-равнинники открывают спортивный сезон в октябре, а длится он – до середины мая.

С 1937 года на склонах Айкуйавенчорр и Кукисвумчорр проводились всесоюзные и республиканские соревнования. С 1987 года Кировск стал центром лыжного фристайла страны, а с 1990-го - базой олимпийской подготовки по фристайлу.

В силу ряда объективных и субъективных причин за последние десятилетия развитие спортивных и туристско-рекреационных объектов практически не осуществлялось и вместе с тем Хибинский горный массив обладает уникальными природными ландшафтами и высокой привлекательностью для профессиональных спортсменов, любителей и туристов. Хибины хорошо освоенный в туристском плане район, имеющий большие традиции пешеходного, лыжного и водного туризма, а также горнолыжного и лыжного спорта. Здесь проложены категорийные лыжные, пешие и альпинистские маршруты, которые включены в официальную Всероссийскую классификацию. Долгие годы был популярен всесоюзный зимний туристский маршрут «По Хибинам». Хибины – единственный в стране альпинистский район за Полярным кругом, очень перспективный в плане дальнейшего освоения. Классифицированы 12 альпинистских маршрутов от 1Б до 4Б категории сложности. Этот объект доступен практически в городской черте, что повышает его привлекательность для туристов.

В городе Кировске имеются хорошие экономические и социальные предпосылки для развития крупного рекреационного центра: высокая привлекательность Хибинского природного комплекса, наличие объектов социальной инфраструктуры, развитая система коммуникации, близость к странам Баренцева региона, однородный состав населения. Привлекательность территории муниципального образования обуславливают следующие факторы:

- компактность территории;
- возможность совмещения нескольких видов рекреаций;
- близость к индустриальным и культурным центрам России и Европейским странам;

- удобные транспортные развязки: ж/д, автотрасса, аэропорт (автотрасса Мурманск – Санкт-Петербург, ж/д вокзал в г. Апатиты, аэропорты «Хибины» (34 км от Кировска) и «Мурманск»;

- наличие начальной туристской инфраструктуры;
- наличие различных природных зон (тундра, лесотундра и тайга);
- интереснейшие объекты природного и культурного наследия.

Климатические и ландшафтные условия территории муниципального образования создают безусловные преимущества для занятий зимними видами спорта. Город Кировск расположен за Полярным кругом, что обеспечивает наличие естественного снежного покрова на протяжении 220 дней в году – времена года здесь не соответствуют календарным сезонам других широт – зима длится 5 месяцев в году. В тоже время влияние теплого атлантического течения Гольфстрим обеспечивает зимние температуры теплее, чем в средней России и других северных областях.

Состояние существующей туристской инфраструктуры.

Объекты размещения:

На сегодняшний день по количеству мест размещения городе Кировск занимает 2 место в Мурманской области после г. Мурманска. Объекты размещения в городе Кировске представлены следующими:

- 7 гостиниц: «Северная» (100 мест), «Хибины» (188 мест), «Эккос» (20 мест), «Спорт» (134 места), «Горница» (36 мест), «Каскад» (21 место); «Парковая» (23 номера)

- Санаторий-профилакторий «Тирвас» (150 мест – туристам предоставляются частично);

- Туристская база «Елки-палки» (21 место) (н.п. Октябрьский);

- Гостевой дом «Рамзай-Север» (28 мест) (г. Куэльпорр);

Но данного количества, около 700 мест, не хватает, чтобы разместить всех туристов. В этой связи многие туристы в сезон размещаются в частном секторе. Сфера частного сектора сегодня является нерегулируемой (в городе действует единственное квартирное бюро, осуществляющее официальное размещение туристов), что не позволяет учесть весь объем туристского потока.

Объекты питания, развлечения:

Объекты питания в городе Кировске представлены следующими объектами: развлекательный центр «Большой Вудъявр», ресторан «Северный», ночной клуб «Лавина», кафе «Шоколад», бар «Вояж», кафе «Вечернее», кафе «Сказка», бар «Каскад».

Спортивные объекты:

- Горнолыжные комплексы

Название	Описание
<p>гора Айкуайвенчорр, южный склон</p> <p>Горнолыжный комплекс ООО «Большой Вудъявр»</p>	<p>Три подъемника – 1750, 1150, 1780 м. Перепад высот – 550 м. Пропускная способность – 900 чел/час.</p> <p>Подъемники «Татрапома», «Скадо (Doppelmaut)».</p> <p>Сноупарк. 1 учебный подъемник. «Ватрушки».</p> <p>Автостоянка, пункт проката, камера хранения, кафе, туалет.</p> <p>Горнолыжные спортивные трассы сертифицированы, сертификаты (гомологи) действительны до 2012 года.</p>
<p>гора Айкуайвенчорр, северный склон</p> <p>Горнолыжный комплекс ЗАО «Коласпортланд»</p>	<p>Четыре подъемника: – 1240 м – «Латвия», перепад высот 375м (не работает), 1180 м – «Северный-1», перепад высот 265м (отключен), 1200 м – «Северный-2», перепад высот 305м, 590 м – «Южный» (перепад высот 205м.</p> <p>Одна канатно-кресельная дорога (ККД) – 1680 м (перепад высот – 453 м.) Подъемники Чехословацкие ВЛ-1000. Имеются трамплины 50 и 70 м (требуют обследования и модернизации), 1 учебный подъемник. «Ватрушки». Автостоянка, пункт проката, камера хранения, кафе, туалет.</p> <p>Горнолыжные спортивные трассы сертифицированы, сертификаты (гомологи) на слалом и слалом-гигант действительны до 2012 года.</p> <p>В настоящее время инфраструктура комплекса находится в критическом состоянии - крайний износ подъемников, снегоуплотнительной техники, отсутствие искусственного оснежения и освещения не позволяют осуществлять тренировочный процесс и проводить крупные спортивные мероприятия.</p>
<p>гора Кукисвумчорр</p> <p>Горнолыжный комплекс ООО «Учебно-спортивный комплекс»</p>	<p>Три подъемника:</p> <p>– 1000 м – (перепад высот 240м), 650 м – (перепад высот 170м), 650 м – (перепад высот 205м).</p> <p>Подъемники пр-ва Чехословакия ВЛ-1000. 1 учебный подъемник. Автостоянка, кафе, туалет, прокат</p> <p>Горнолыжные спортивные трассы сертифицированы, сертификаты (гомологи) на слалом и слалом-гигант действительны до 2012 года.</p>
<p>Горнолыжный комплекс ООО «Хибины Сноупарк»</p>	<p>Склон рекомендуется для детей и начинающих горнолыжников. 1 бугельный подъемник. Перепад высот – 30 м, длинна трассы 200м. Тюбинг-лифт, трасса для «ватрушек». Искусственное оснежение, хорошее освещение трасс.</p>

- Спортивный комбинат ОАО «Апатит»

Инфраструктура Спортивного комбината ОАО «Апатит» включает: Дворец Спорта (большой игровой зал, зал настольного тенниса, тренажерный зал, зал борьбы); Спортъядро (легкоатлетический сектор, футбольное поле с искусственным травяным покрытием, мини-футбольная, баскетбольная и волейбольная игровые площадки, пункт проката спортивного инвентаря для зимних видов спорта, открытая ледовая площадка – только в зимний период); Крытый хоккейный корт (площадка для хоккея с шайбой); СОЦ «Дельфин» (4 дорожки для плавания, гидромассаж, джакузи, табакан (горка), финская сауна, турецкая баня, тренажерный зал, фитнес зал, солярий).

- Профессиональные и прогулочные лыжные трассы

В городе оборудована лыжная трасса в парке и в сезон готовится трасса рядом с микрорайоном Кукисвумчорр (25 км). На них на первый снег приезжают тренироваться сборные команды разных регионов и проводятся соревнования различного уровня по лыжным гонкам.

На сегодняшний день требуется дальнейшее развитие материально-технической базы для лыжников и биатлонистов, расширение набора услуг и др.

Туроператоры, турагенты, бюро

На сегодняшний день в Кировске действуют два туроператора имеющие финансовые гарантии и внесенные в федеральный реестр туристских фирм: ООО «Кольские экспедиции», ООО «Фортуна Тур».

Турагенты: ООО «Порт» (турагенство «Порт-тур»), ООО «Белый медведь» (турагенство «В-лето»).

В городе существует экскурсионное бюро «Легенды Нойдов» (ИП Рогозин Д.В.).

Культурно-развлекательные учреждения, исторические объекты, достопримечательности

На территории города Кировска находятся следующие объекты:

- Историко-краеведческий музей им. С.М. Кирова с мемориалом и выставочным залом (разделы экспозиции: история освоения Хибин и строительство города, Кировск в годы войны, природа и экология Хибин, домик-музей С.М.Кирова);

- Горно-геологический музей ОАО «Апатит» (в экспозиции представлены руды, породы, минералы Кольского полуострова и материалы об их рациональном использовании);

- Хибинский литературный музей Венедикта Ерофеева (разделы экспозиции: Венедикт Ерофеев в Хибинах, годы учебы, «Москва-Петушки», друзья Ерофеева и др.);

- Полярно-альпийский ботанический сад-институт им. Н.А. Аврорина (сад имеет застекленную оранжерею с экспозицией уникальных растений; парковую территорию, экологическую тропу; является самым северным в России и вторым в мире ботаническим садом);

- Кинотеатр «Кировск» (современный кинотеатр вместимостью 120 мест);

- МУ «Дворец культуры» (театрализованные представления, концерты, развлекательные программы, презентации, выставки);

- Центр народного творчества и досуга (в центре существует выставочный зал, в котором постоянно демонстрируются экспозиции мастеров-надомников, взрослых и детей, салон, реализующий изделия декоративно-прикладного творчества, изобразительного искусства самодельных мастеров и художников, сувенирная продукция нашего края).

Туристская деятельность имеет мультипликативное воздействие на сопутствующие виды деятельности, такие как сервисные услуги, строительство, связь, транспорт, финансовые услуги. Дальнейшее развитие туризма на территории города, это перспективное направление диверсификации экономики, повышения ее устойчивости.

Таблица 2.1

SWOT- анализ существующей туристской инфраструктуры города Кировска

Сильные стороны	Слабые стороны
1. Высокий туристско-рекреационный потенциал 2. Наличие начальной инфраструктуры 3. Наличие бизнес структур для привлечения в качестве соинвесторов 4. Наличие транспортной инфраструктуры 5. Высокая степень востребованности туристических услуг	1. Отсутствие финансовых средств для дальнейшего освоения существующего природного потенциала 2. Критическое состояние спортивной инфраструктуры горнолыжного комплекса северного склона Айкуайвенчорр 3. Недостаточные финансовые вложения в развития и модернизацию имеющейся инфраструктуры для создания конкурентоспособного комплекса 4. Отсутствие средств даже на начальную реконструкцию аэропорта «Хибины»
Возможности	Угрозы
1. Строительство двух туристских комплексов «Ловчорр», «Вудьяврчорр» с целью предоставления комплекса туристских услуг и развития зимних видов туризма 2. Модернизация существующих спортивных объектов с целью повышения качества предоставляемых услуг 3. Строительство объектов сопутствующей инфраструктуры туризма 4. Создание условий для развития малого и среднего бизнеса в сфере туристских услуг 5. Создание новых перспективных рабочих мест в сфере услуг	1. Отсутствие инвесторов по новому строительству в связи со значительными затратами на этапе подготовке необходимой инженерной инфраструктуры 2. Отсутствие достаточных финансовых возможностей у существующих субъектов деятельности для инвестирования в короткий промежуток времени 3. Из-за отсутствия средств на реконструкцию аэропорта возможно прекращение его деятельности и значительное снижение туристского потока 4. В связи с медленным развитием и

<p>6. Создание условий для изменения миграционных потоков в сторону их положительного значения</p> <p>7. Развитие транспортной инфраструктуры (аэропорт) с целью увеличения туристского потока (туры выходного дня)</p>	<p>реконструкцией объектов туристской инфраструктуры сохранится миграционный отток населения трудоспособного возраста</p> <p>5. Ухудшение экологической обстановки в связи с наличием производственных объектов на территории города</p> <p>6. Отсутствие транспортной развязки создает угрозу увеличения аварийной опасности на въезде в город</p> <p>7. Отсутствие специальных навыков и низкий уровень квалификации населения для работы в сфере туристских услуг</p>
---	--

2.2. Постановка целей комплексного инвестиционного плана развития и разработка сценариев будущего

Главной целью плана развития является рост качества жизни населения города Кировска на основе его, устойчивого социального, экономического и экологически сбалансированного развития.

В качестве основных задач, обеспечивающих достижение главной цели выступают:

1. Диверсификация экономики города и создание условий для развития малого бизнеса:

- строительство двух новых всесезонных туристских комплексов;
- модернизация и развитие существующей инфраструктуры туристских услуг.

2. Развитие социальной и инженерной инфраструктуры города:

- ремонт жилого фонда;
- модернизация и ремонт инженерной инфраструктуры города;
- модернизация основных фондов системы здравоохранения, образования и учреждений культурно-досугового типа.

3. Улучшение системы транспортного сообщения:

- реконструкция и модернизация аэропорта «Хибины»;
- строительство транспортной развязки на въезде в город;
- реконструкция улично-дорожной сети.

4. Повышение уровня экологической безопасности:

- перенос металлургического производства за черту города;
- вывод из работы 4 действующих на территории города мазутных котельных.

В рамках разработки комплексного плана развития города Кировска анализируются два сценария – инерционный и инновационный.

Инерционный сценарий.

Реализация инерционного сценария основана на использовании природных ресурсов как основном конкурентном преимуществе развития города.

Горнопромышленный комплекс остается ведущим в структуре экономики города. Модернизация предприятий комплекса и применение новой, более мощной и экономичной техники позволяет сохранять достигнутые ранее объемы производства, уровень издержек и производительности труда в условиях ухудшения условий добычи и качества сырья. Конъюнктура спроса и цен на продукцию градообразующего предприятия относительно стабильна в ближайшие годы и может изменяться в любую сторону в более отдаленной перспективе. Возможность получения финансовой поддержки с федерального и регионального уровня для преодоления монопрофильного характера экономики города отсутствует.

Инвестиционная политика градообразующего предприятия и местного бизнес сообщества в области развития и модернизации туристской инфраструктуры носит спонтанный характер и зависит от внутренних финансовых возможностей.

Таким образом, инерционный сценарий предполагает стабильное функционирование градообразующего предприятия и сохранение неопределенности, связанной с возможными изменениями конъюнктуры спроса и цен на его продукцию.

С одной стороны такое развитие, с достаточно высокой степенью прогнозирования, предполагает ежегодный рост уровня средней заработной платы на уровне 10-15 %. Учитывая достаточно высокую степень социальной ответственности градообразующего предприятия можно прогнозировать дальнейшие инвестиции в социально-экономическое развитие города и развитие инфраструктуры дочерних компаний.

С другой стороны, имеется ряд негативных последствий от реализации данного сценария. Во-первых, это полное сохранение зависимости экономики города от деятельности градообразующего предприятия и от его финансового состояния. Во-вторых, развитие непрофильной инфраструктуры и реализация социальных программ также полностью будет зависеть от деятельности предприятия. В-третьих, развитие человеческого потенциала будет тормозиться из-за ограниченного круга возможностей для профессионального и личностного развития, самореализации и низкого уровня качества жизни. По этой причине, с достаточно высокой степенью, прогнозируется ежегодное снижение численности постоянного населения на уровне 300-400 человек. В-четвертых, развитие малого и среднего бизнеса в существующих сферах и возможность появления новых направлений бизнеса сохраняются на низком уровне и зависят от платежеспособного спроса населения. В-пятых, отсутствие финансовых средств на реконструкцию и модернизацию инфраструктуры спортивного комплекса на северном склоне горы Айкувенчорр приведет к выводу данного комплекса из

состава действующих туристско-рекреационных объектов. В связи с тем, что данный комплекс является основной рекреационной зоной привлекательной для туристов и местом занятия спортом, поскольку рельефы склона допускают выбор трасс различного уровня сложности, прогнозируется снижение туристского потока до 17 – 20 тыс. человек в год. Что в свою очередь приведет к значительному снижению заинтересованности бизнеса в развитии инфраструктуры туризма и прекращению инвестирования в данный вид деятельности.

Реализация инерционного сценария не позволит диверсифицировать экономику города, риски ухудшения социально-экономической обстановки достаточно высоки и зависят в основном от факторов влияющих на финансовое состояние градообразующего предприятия.

Инновационный сценарий.

Реализация инновационного сценария предполагает сочетание следующих факторов развития города:

- конъюнктура спроса и цен на продукцию градообразующего предприятия относительно стабильна в ближайшие годы и может изменяться в любую сторону в более отдаленной перспективе;

- получена финансовая поддержка с федерального и регионального уровней в размере, необходимом для запуска процессов активной диверсификации;

- инвестиционная политика градообразующего предприятия остается социально-ответственной и оно готово поддерживать мероприятия направленные на диверсификацию экономики города в рамках государственно – частного партнерства;

- местное бизнессообщество в высокой степени заинтересовано в диверсификации экономики и развитии новых направлений деятельности.

Таким образом, инновационный сценарий в полной мере отвечает возможностям диверсификации экономики города.

С целью привлечения частных инвесторов в строительство новых туристских комплексов, модернизации и развития существующих объектов инфраструктуры туризма на территории города создается особая экономическая зона туристско-рекреационного типа. За счет выделенных средств федерального бюджета осуществляется строительство необходимой для развития новых комплексов, инженерной и транспортной инфраструктуры. За счет инвестиций участников особой экономической зоны осуществляется строительство необходимой инфраструктуры новых современных комплексов, способных предоставить весь спектр туристских услуг.

За счет частных инвестиций и финансовой поддержке государства, в рамках государственно-частного партнерства, осуществляется модернизация и

строительство существующей инфраструктуры спортивных объектов, строительство новых мест размещения и обслуживания туристов.

Проводится частичная реконструкция аэропорта «Хибины», осуществляются мероприятия реконструкции и строительства транспортной составляющей, городских инженерных коммуникаций. С целью повышения уровня экологической обстановки с территории города на промышленные площадки ОАО «Апатит» переносится металлургическое производство и осуществляется строительство завода по демеркуризации (обезвреживанию) ртутных ламп и приборов. В рамках государственно-частного партнерства выполняется строительство тепломагистрали от Апатитской ТЭЦ до г. Кировска, с целью вывода из работы 4 мазутных, морально устаревших, котельных и возможности их консервации, а после окупаемости проекта и снижения тарифов на теплоносители для населения и промышленности города. Реализация данного проекта в значительной степени окажет благоприятное воздействие на экологическую обстановку в городе.

Начало реализаций мероприятий направленных на развитие туристской инфраструктуры приведет к росту туристского потока и соответственно увеличению финансовых поступлений из внешней среды в экономику города, что в свою очередь создаст благоприятные условия для развития малого, среднего бизнеса и самозанятости населения. Бюджетная составляющая по налогам на совокупный доход к 2020 году составит до 25 – 26 % собственных поступлений.

Таблица 2.2

№		ед. измерения	Период						
			2010 г.	2011 г.	2012 г.	2013 г.	2014 г.	2015 г.	2020 г.
1	Собственные доходы бюджета	Млн. руб.	680,8	789,3	872,3	942,2	1017,2	1088,6	1640,9
2	Налоги на совокупный доход	Млн. руб.	21,9	34,6	42,8	46,9	50,5	54,3	213,3
3	Туристский поток	Тыс. чел.	39,4	42,9	45,4	48,9	52,9	58,0	108,0
4	Входящий финансовый поток из внешней среды в малый бизнес	Млн. руб.	591,0	750,7	839,9	904,6	1005,1	1100,1	2500,0

Кроме того уже на первом этапе реализации мероприятий направленных на модернизацию туристской инфраструктуры и сферы обслуживания создаются дополнительные рабочие места привлекательные для молодежи. В связи с этим значительно снизится миграционный отток населения, миграционные потоки станут положительными.

При прочих равных условиях (приблизительно близких внешних факторах) социально-экономический эффект при реализации второго сценария значительно выше не только в среднесрочной, но и в долгосрочной перспективе.

Таблица 2.2

Прогноз основных показателей социально-экономического развития в 2020 г.

Показатели	1 сценарий	2 сценарий
Доля объема промышленного производства ОАО «Апатит» в общем объеме промышленного производства, %	98,0	94,5
Доля занятых в ОАО «Апатит», %	34,0	24,0
Среднесписочная численность населения, тыс. чел.	29,8	35,4
Численность трудоспособного населения, тыс. чел.	20,5	22,6
Численность занятых в экономике, тыс. чел.	15,7	19,4
Численность безработных, тыс. чел.	0,84	0,56
Численность занятых в малом бизнесе, тыс.чел.	1,3	4,1
Туристский поток, тыс. чел.	18,0	108,0
Входящий финансовый поток из внешней среды в малый бизнес, тыс. руб. (в ценах 2010 г.)	350000,0	2500000,0
Доля собственных доходов бюджета города от субъектов малого бизнеса, %	3,0	13,0
Доля собственных доходов местного бюджета, %	46,0	100,0

Таким образом, реализация инновационного сценария приводит к значительному эффекту развития города. Снижение зависимости от финансового состояния градообразующего предприятия, диверсификация экономики и, в конечном счете, достижение устойчивого – социально-экономического и экологически сбалансированного развития города возможно лишь на основе реализации данного сценария.

Угрозы для реализации инновационного сценария развития заключаются в частичном финансировании мероприятий плана со стороны вышестоящих бюджетов и как следствие отставание в комплексной реализации плана.

Поскольку город расположен в зоне распространения экосистем с низкой способностью к нейтрализации негативных последствий хозяйственной деятельности то в результате развития как зимнего, так и летних видов туризма существует риск нарушения биоразнообразия и природного рекреационного потенциала. Что может привести к негативному воздействию на функционирование экосистем.

Кроме того с ростом туристского потока возрастает риск ухудшения криминогенной обстановки на территории города, что может негативно отразиться на привлекательности города как туристского центра.

3. СИСТЕМА МЕРОПРИЯТИЙ

3.1. Характеристика «якорных» инвестиционных проектов модернизации города

Строительство двух объектов, всесезонных туристских комплексов на территории города уже в среднесрочном периоде способно оказать позитивное влияние на экономическое развитие города, а в долгосрочном позволит диверсифицировать экономику муниципального образования.

Таблица 3.1

Характеристика мест расположения и территории строительства:

Наименование объекта строительства	Всесезонный туристский центр «Ловчорр»
Место расположения	Юго-западный склон горы Ловчорр с прилегающей территорией, расположен в 13 км. от г. Кировска
Существующая инфраструктура	Две грунтовые дороги от автострады Кировск – Коашва. 1,5 и 2 км. В пределах планируемого расположения комплекса проходит ЛЭП
Характеристика склона	Перепад высот – 750 м. Длина склона – 3400 м. Макс. уклон – 34 %. Мин. уклон - 13 %. Средн. уклон – 23,5 % Склон широкий по всей длине, без наличия обрывов
Характеристика прилегающей территории	Достаточно пологая, лесистая местность. На прилегающей территории расположено небольшое озеро. Речка. Промышленные постройки и инженерные коммуникации отсутствуют.
Принадлежность земель	Федеральная собственность, земли лесфонда
Наличие пользователя земель	Отсутствует
	Всесезонный туристский центр «Вудьявчорр»
Место расположения	Южный склон горы Вудьявчорр с прилегающей территорией. Примыкает к городской черте. В 6 км. от места возможной развязки от автострады Кировск-Апатиты
Существующая инфраструктура	Рядом с территорией комплекса проходит ЛЭП
Характеристика склона	Перепад высот – 500 м. Длина склона – 2500 м. Макс. уклон – 35 %. Мин. уклон - 14 %. Средн. уклон – 24,5 % Склон имеет широкую верхнюю и среднюю части и узкий выкат. Склон имеет несколько обрывов.
Характеристика прилегающей территории	Отсутствует проезд к планируемой к развитию территории. Возможность строительства подъезда к территории из строго определенного места. Наличие инженерной инфраструктуры по трассе строительства дороги к объекту (тепломагистраль, ЛЭП) наличие реки на трассе строительства. В плотную к трассе и объекту развития проходит ведомственная железная дорога.

	Примыкающая к склону местность имеет сложный рельеф (холмы)
Принадлежность земель	Федеральная собственность, земли лесного фонда
Наличие пользователя земель	Отсутствует

SWOT- анализ мест расположения и объектов строительства

Сильные стороны «Ловчорр»	Сильные стороны «Вудьяврчорр»
1. Отсутствие землепользователя 2. Наличие двух существующих дорог 3. Характеристики склона предполагают подготовку трасс любого уровня сложности и отвечают самым высоким требованиям Международной федерации лыжного спорта для проведения международных соревнований (в 1980 г. планировалось создание спортивного центра по подготовке сборной страны и проведения соревнований международного уровня) 4. Прилегающая территория пригодна для освоения без значительных затрат на проведение земельных работ 5. Наличие на прилегающей территории водоема и реки 6. Значительная площадь расположения комплекса 7. Наличие проходящей рядом с планируемой застройкой ЛЭП	1. Отсутствие землепользователя 2. Предполагаемая застройка расположена не далеко от горда и развитой сферы услуг 3. Наличие проходящей рядом с планируемой застройкой ЛЭП
Слабые стороны «Ловчорр»	Слабые стороны «Вудьяврчорр»
1. Удаленность от городской инфраструктуры обслуживания	1. Необходимо строительство временной подъездной дороги 2. Отсутствие выбора вариантов места строительства подъездной дороги 3. Удорожание строительных работ в связи с наличием на пути строительства инженерных объектов и водного объекта 4. Значительные затраты на планировочные и земельные работы при строительстве инфраструктуры комплекса 5. Значительные затраты на подготовку склона

Исходя из данных SWOT- анализа можно сделать вывод, что наиболее перспективным по целому ряду показателей является строительство туристского центра «Ловчорр». В связи с чем, в среднесрочной перспективе, целесообразно начать строительство с данного комплекса.

С целью привлечения частных инвестиций в строительство спортивных объектов и инфраструктуры сферы услуг новых туристских объектов, а так же реконструкции и модернизации существующих объектов сферы туризма, на территории муниципального образования планируется создание туристско-рекреационной особой экономической зоны.

ПАСПОРТ

инвестиционного проекта «Строительство инженерной инфраструктуры всесезонного туристского центра «Ловчорр»

Название проекта	Строительство инженерной инфраструктуры всесезонного туристского центра «Ловчорр»
Инициатор инвестиционного проекта	Правительство Мурманской области, Администрация г. Кировска
Цель проекта	Создание нового объекта туризма на территории города в рамках создания особой экономической зоны
Задачи проекта	Создание площадки для привлечения частных инвестиций по освоению территории склона горы Ловчорр и создания туристского центра. Увеличение туристского потока.
Инвесторы проекта	Областной бюджет, Федеральный бюджет
Сроки реализации проекта	2012 – 2014 годы
Перечень и характеристика проектных мероприятий	Разработка проектно-сметной документации. Строительство подъездных дорог, проведение электрических сетей, сетей водоснабжения и водоотведения
Объем и источники финансирования	Общий объем финансирования: 856,1 млн.руб. В разбивке по годам: 2012 г – 111,6 млн.руб. 2013 г. – 375,4 млн.руб. 2014 г. – 369,1 млн.руб. в том числе: Областной бюджет: 2012 г. – 111,6 млн.руб. Федеральный бюджет: 2013 г. – 375,4 млн.руб. 2014 г. - 369,1 млн.руб.
Ожидаемые результаты	Привлечение частных инвестиций в строительство спортивных объектов и инфраструктуры услуг в течении 2014 – 2016 годов в размере 82,5 млн.руб. Создание 220 новых рабочих мест.

ПАСПОРТ
инвестиционного проекта «Строительство инженерной инфраструктуры
всесезонного туристского центра «Вудъяврчорр»

Название проекта	Строительство инженерной инфраструктуры всесезонного туристского центра «Вудъяврчорр»
Инициатор инвестиционного проекта	Правительство Мурманской области, Администрация г. Кировска
Цель проекта	Создание нового объекта туризма на территории города в рамках создания особой экономической зоны
Задачи проекта	Создание площадки для привлечения частных инвестиций по освоению территории склона горы Вудъяврчорр и создания туристского центра. Увеличение туристского потока.
Инвесторы проекта	Областной бюджет, Федеральный бюджет
Сроки реализации проекта	2015 – 2017 годы
Перечень и характеристика проектных мероприятий	Разработка проектно-сметной документации. Строительство подъездных дорог, проведение электрических сетей, сетей водоснабжения и водоотведения
Объем и источники финансирования	Общий объем финансирования: 977,9 млн.руб. В разбивке по годам: 2015 г – 127,5 млн.руб. 2016 г. – 425,4 млн.руб. 2017 г. – 425,0 млн.руб. в том числе: Областной бюджет: 2015 г. – 127,5 млн.руб. Федеральный бюджет: 2016 г. – 425,4 млн.руб. 2017 г. - 425,0 млн.руб.
Ожидаемые результаты	Привлечение частных инвестиций в строительство спортивных объектов и инфраструктуры услуг в течении 2018 – 2019 г. в размере 125,0 млн.руб. Создание 180 новых рабочих мест.

3.2. Создание новых бизнес-структур и привлечение инвестиций

Создание туристско-рекреационной особой экономической зоны

С целью привлечения частных инвестиций в строительство на территории города современных туристских комплексов, а так же развития и модернизации уже существующей инфраструктуры туризма, на территории муниципального образования, в рамках соглашения с Правительством Мурманской области планируется создание туристско-рекреационной особой экономической зоны «Русская Лапландия».

Таблица 3.2

Характеристика объектов планируемых для включения в ОЭЗ «Русская Лапландия»

№ п/п	Наименование	Площадь (га.)	Категория земель	Пользователь земель	Субъект предпринимательской деятельности
1.	Вудъявчорр	350,0	Федеральная собственность Земли лесного фонда	нет	Нет
2.	Ловчорр	900,0	Федеральная собственность Земли лесного фонда	нет	Нет
3.	Айкуайвенчорр в том числе:	600,0	Госсобственность (разграничения нет) Земли промышленности	нет	ЗАО «Коласпортланд» Договор на пользование земель отсутствует. Оформлено право собственности на 8 объектов недвижимости (6 подъемников, 2 трамплина).
		200,0			
		400,0	Федеральная собственность Земли лесного фонда	ОАО «Апатит» Договор аренды	ООО «Большой Вудъявр» Договор субаренды с ОАО «Апатит».
4.	Кукисвумчорр в том числе:	310,0	Федеральная собственность Земли промышленности	Российская академия наук	ООО «Учебно – спортивный комплекс» Оформлено право собственности на 4 объекта недвижимости (3 подъемника, 1 строение) земля под объектами в собственности. Договор на пользование земель отсутствует.
		80,0			
		150,0			
		80,0	Федеральная собственность	нет	нет

			Земли лесного фонда		
--	--	--	---------------------	--	--

ПАСПОРТ

проекта Разработка концепции создания ОЭЗ «Русская Лапландия»

Название проекта	Разработка концепции создания туристско-рекреационной особой экономической зоны
Инициатор проекта	Правительство Мурманской области, Администрация г. Кировска
Цель проекта	Подготовка обоснования необходимости и целесообразности создания ОЭЗ на территории муниципальных образований г. Кировск
Задачи проекта	Создание на территории муниципального образования туристско-рекреационной особой экономической зоны
Инвесторы проекта	Областной бюджет
Сроки реализации проекта	2011 год
Перечень и характеристика проектных мероприятий	Сбор, обработка информации. Подготовка обоснования целесообразности создания ОЭЗ. Подготовка заявки на создание ОЭЗ в соответствии с Федеральным законодательством
Объем и источники финансирования	Общий объем финансирования: 4,0 млн.руб. В разбивке по годам: 2011 г – 15,0 млн.руб. в том числе: Областной бюджет: 2011 г. – 15,0 млн.руб.
Ожидаемые результаты	Привлечение частных инвестиций в строительство спортивных объектов и инфраструктуры услуг в течении 2013 – 2019 годов в размере 1505,5 млн.руб. Создание 400 новых рабочих мест. Увеличение туристского потока до 110000 человек в год к 2020 году.

3.3. Развитие малого и среднего бизнеса

ПАСПОРТ

инвестиционного проекта «Строительство освещения трасс горнолыжного комплекса «Большой Вудъявр»

Название проекта	Строительство освещения трасс горнолыжного комплекса «Большой Вудъявр»
Инициатор инвестиционного проекта	ОАО «Апатит»; ООО «Большой Вудъявр»
Цель проекта	Увеличение времени катания в зимнее время. Повышение туристского потока
Задачи проекта	Создание комфортных условий катания. Повышение оказания туристских услуг
Инвесторы проекта	ОАО «Апатит»
Сроки реализации проекта	2010 год
Перечень и характеристика проектных мероприятий	Разработка проектно-сметной документации. Закупка оборудования. Строительные работы
Объем и источники финансирования	Общий объем финансирования: 23,5 млн.руб. В разбивке по годам: 2010 г – 23,5 млн.руб. В том числе: Собственные средства: 2010 г. – 23,5 млн.руб.
Ожидаемые результаты	Увеличение туристского потока в 2011 году на 2,5 тыс.чел.

ПАСПОРТ

инвестиционного проекта «Строительство оснежения трасс горнолыжного комплекса «Большой Вудъявр»

Название проекта	Строительство оснежения трасс горнолыжного комплекса «Большой Вудъявр»
Инициатор инвестиционного проекта	ОАО «Апатит»; ООО «Большой Вудъявр»
Цель проекта	Раннее открытие сезона катания. Повышение туристского потока в начале сезона
Задачи проекта	Создание комфортных условий катания. Повышение оказания туристских услуг
Инвесторы проекта	ОАО «Апатит»
Сроки реализации проекта	2010 год
Перечень и характеристика проектных мероприятий	Разработка проектно-сметной документации. Закупка оборудования. Строительные работы
Объем и источники финансирования	Общий объем финансирования: 33,5 млн.руб. В разбивке по годам: 2010 г – 33,5 млн.руб. в том числе: Собственные средства: 2010 г. – 33,5 млн.руб.
Ожидаемые результаты	Увеличение туристского потока в 2011 году на 2,5 тыс.чел.

ПАСПОРТ

инвестиционного проекта «Строительство горнолыжного подъемника на северном склоне горы Айкуайвенчорр»

Название проекта	Строительство подъемника современного типа на северном склоне горы Айкуайвенчорр
Инициатор инвестиционного проекта	ОАО «Апатит»; ООО «Большой Вудъявр»; Администрация г. Кировска
Цель проекта	Наиболее полное использование двух склонов горы. Создание комфортных условий катания. Повышение туристского потока
Задачи проекта	Связь северной зоны катания с южной. Возможность доставки туристов в южный сектор катания и связи с развитой инфраструктурой обслуживания туристов.
Инвесторы проекта	ОАО «Апатит»; Местный бюджет Областной бюджет; Федеральный бюджет
Сроки реализации проекта	2010 - 2013 годы
Перечень и характеристика проектных мероприятий	Разработка проектно-сметной документации – 2010 г. Закупка оборудования – 2012 г. Строительные работы – 2011 – 2013 г.г.
Объем и источники финансирования	Общий объем финансирования: 406,0 млн. руб. Разбивка по годам: 2010 г. – 6,0 млн.руб. 2011 г. – 50,0 млн.руб. 2012 г. – 200,0 млн.руб. 2013 г. – 150,0 млн.руб. В том числе: Собственные средства: 2011 г.- 32,5 млн.руб. 2012 г.- 130 млн.руб. 2013 г.- 97,5 млн.руб. Местный бюджет: 2011 г. – 0,5 млн.руб. 2012 г. – 2,5 млн.руб. 2013 г. – 2,5 млн.руб. Областной бюджет: 2010 г. – 6,0 млн.руб. Федеральный бюджет : 2011 г. - 17,0 млн.руб. 2012 г. – 67,5 млн.руб. 2013 г. - 50,0 млн.руб
Ожидаемые результаты	создание условий для оказания качественно нового уровня услуг и увеличения туристического потока. Создание 4 новых рабочих мест. Увеличение туристского потока в 2013 г. на 5 тыс. чел. с 2014-2020 г.г. на 15,0 тыс.чел.

ПАСПОРТ**инвестиционного проекта «Строительство оснежения трасс горнолыжного комплекса «Учебно-спортивный комплекс»**

Название проекта	Строительство оснежения трасс горнолыжного комплекса «Учебно-спортивный комплекс», восточный склон горы Кукисвумчорр
Инициатор инвестиционного проекта	ООО «Учебно-спортивный комплекс»
Цель проекта	Раннее открытие сезона катания. Повышение туристского потока в начале сезона
Задачи проекта	Создание комфортных условий катания. Повышение оказания туристских услуг
Инвесторы проекта	ООО «Учебно-спортивный комплекс»; Федеральный бюджет
Сроки реализации проекта	2010-2011 годы
Перечень и характеристика проектных мероприятий	Разработка проектно-сметной документации. Закупка оборудования. Строительные работы
Объем и источники финансирования	Общий объем финансирования: 5,0 млн.руб. В разбивке по годам: 2010 г – 0,7 млн.руб. 2011 г. – 4,3 млн.руб. в том числе: Собственные средства: 2010 г. – 0,7 млн.руб. 2011 г. – 2,5 млн.руб. Федеральный бюджет: 2011 г. – 1,8 млн.руб.
Ожидаемые результаты	Увеличение туристского потока в 2011 году на 1,5 тыс.чел. с 2012 года на 2,5 тыс.чел.

ПАСПОРТ**инвестиционного проекта «Строительство коттеджного комплекса с инфраструктурой обслуживания на горнолыжном комплексе «Большой Вудъявр»**

Название проекта	Строительство коттеджного комплекса и инфраструктуры предоставления услуг на горнолыжном комплексе «Большой Вудъявр»
Инициатор инвестиционного проекта	ООО «Большой Вудъявр»
Цель проекта	Развитие инфраструктуры размещения и повышение уровня качества предоставления услуг. Увеличение туристского потока
Задачи проекта	Создание комфортных условий проживания на территории комплекса. Развитие сервисных услуг
Инвесторы проекта	ОАО «Апатит»; Областной бюджет; Федеральный бюджет
Сроки реализации проекта	2010-2012 годы

Перечень и характеристика проектных мероприятий	Строительные работы. Закупка и монтаж оборудования. Отделочные работы
Объем и источники финансирования	Общий объем финансирования: 87,0 млн.руб. В разбивке по годам: 2010 г – 7,0 млн.руб. 2011 г. – 50,0 млн.руб. 2012 г. – 30,0 млн.руб. в том числе: Собственные средства: 2010 г. – 7,0 млн.руб. 2011 г. – 30,0 млн.руб. 2012 г. – 20,0 млн.руб. Областной бюджет: 2011 г. – 10,0 млн.руб. 2012 г. – 5,0 млн.руб. Федеральный бюджет: 2011 г. – 10,0 млн.руб. 2012 г. – 5,0 млн.руб.
Ожидаемые результаты	Повышение привлекательности комплекса. Увеличение оборота сферы услуг. Создание 15 - 17 рабочих мест.

ПАСПОРТ

инвестиционного проекта «Строительство торгового комплекса»

Название проекта	Строительство торгового комплекса
Инициатор инвестиционного проекта	ИЧП Баранов В.Н.
Цель проекта	Развитие инфраструктуры потребительского рынка
Задачи проекта	Расширение сети розничной торговли, бытовых услуг населению
Инвесторы проекта	ИЧП Баранов В.Н.
Сроки реализации проекта	Окончание проекта – 2011 год
Перечень и характеристика проектных мероприятий	Реконструкция фасада здания Внутренние отделочные работы. Закупка и монтаж оборудования
Объем и источники финансирования	Общий объем финансирования: 2010 г. – 35,0 млн.руб. В разбивке по годам: 2010 г. - 20,0 млн.руб 2011 г. – 15,0 млн.руб. в том числе: Собственные средства: 2010 г. - 20,0 млн.руб. 2011 г. – 15,0 млн.руб.
Ожидаемые результаты	Увеличение оборота торговли на 10 %. Создание 10 рабочих мест. Создание площадок для работы предпринимателей в области оказания бытовых услуг

ПАСПОРТ**инвестиционного проекта «Строительство развлекательного центра»**

Название проекта	Строительство развлекательного центра
Инициатор инвестиционного проекта	ИЧП Пекарь А.В.
Цель проекта	Создание на территории города развлекательного центра с высоким уровнем и качеством предоставляемых услуг. Повышение привлекательности города.
Задачи проекта	Повышение качества предоставляемых услуг. Увеличение объема сервисных услуг.
Инвесторы проекта	ИЧП Пекарь А.В.
Сроки реализации проекта	Окончание проекта – 2010 год
Перечень и характеристика проектных мероприятий	Внутренние отделочные работы. Закупка и монтаж оборудования
Объем и источники финансирования	Общий объем финансирования: 2010 г. – 40 млн.руб. В разбивке по годам: 2010 г. - 40 млн.руб в том числе: Собственные средства: 2010 г. - 40 млн.руб.
Ожидаемые результаты	Увеличение оборота общественного питания на 10 – 15 %. Создание 30 рабочих мест.

ПАСПОРТ**инвестиционного проекта «Строительство гостиничного комплекса»**

Название проекта	Строительство гостиничного комплекса
Инициатор инвестиционного проекта	ИЧП Пекарь А.В.
Цель проекта	Повышение уровня регулируемой сферы размещения туристов на территории города
Задачи проекта	Увеличение мест размещения туристов
Инвесторы проекта	ИЧП Пекарь А.В. Федеральный бюджет
Сроки реализации проекта	2011 – 2012 годы
Перечень и характеристика проектных мероприятий	Реконструкция здания. Внутренние инженерные работы. Отделочные работы. Закупка и монтаж оборудования
Объем и источники финансирования	Общий объем финансирования: 125,6 млн.руб. В разбивке по годам: 2011 г. - 98,6 млн.руб. 2012 г. – 27,0 млн.руб. в том числе: Собственные средства: 2011 г. - 64,6 млн.руб. 2012 г. – 17,6 млн.руб. Федеральный бюджет: 2011 г. – 34,0 млн.руб. 2012 г. – 9,4 млн.руб.
Ожидаемые результаты	Создание 220 мест размещения. Создание 20 рабочих мест.

3.4. Развитие логистического комплекса

ПАСПОРТ инвестиционного проекта «Реконструкция аэропорта «Хибины»

Название проекта	Частичная реконструкция аэропорта «Хибины»
Инициатор инвестиционного проекта	Правительство Мурманской области; Администрация г. Кировска
Цель проекта	Расширение возможностей транспортной доступности туристских объектов города
Задачи проекта	Продление разрешения деятельности аэропорта. Продление срока бесперебойной и безопасной работы аэропорта в соответствии с полученным заключением
Инвесторы проекта	Федеральное правительство Правительство Мурманской области; ОАО «Апатит»; Администрация г. Кировска
Сроки реализации проекта	2011 год
Перечень и характеристика проектных мероприятий	Разработка проектно-сметной документации. Восстановление системы очистных сооружений. Ремонт рулевой дорожки РД-4
Объем и источники финансирования	Общий объем финансирования: 92,0 млн. руб. Разбивка по годам: 2010 г. – 12,0 млн.руб. 2011 г. – 80,0 млн.руб. в том числе: Собственные средства: 2011 г.- 20,0 млн.руб. Местный бюджет: 2011 г. – 2,0 млн.руб. Областной бюджет: 2010 г. – 12,0 млн.руб. 2011 г. - 20,0 млн.руб. Федеральный бюджет : 2011 г. - 38,0 млн.руб.
Ожидаемые результаты	Восстановление работоспособности аэропорта. Повышение уровня безопасности полетов

3.5. Развитие социальной инфраструктуры

ПАСПОРТ

инвестиционного проекта «Реконструкция хоккейного стадиона»

Название проекта	Реконструкция хоккейного стадиона. Искусственный лед
Инициатор инвестиционного проекта	ОАО «Апатит»
Цель проекта	Развитие физической культуры и спорта. Увеличение уровня занимающихся спортом. Вовлечение молодежи в занятие спортом.
Задачи проекта	Создание возможности круглогодичного занятия зимними видами спорта
Инвесторы проекта	ОАО «Апатит»
Сроки реализации проекта	2010 год
Перечень и характеристика проектных мероприятий	Строительные работы. Закупка и монтаж оборудования
Объем и источники финансирования	Общий объем финансирования: 2010 г. – 30,0 млн.руб. В разбивке по годам: 2010 г. - 30,0 млн.руб. в том числе: Собственные средства: 2010 г. - 30,0 млн.руб.
Ожидаемые результаты	Увеличение численности населения занимающегося спортом на 1 %.

ПАСПОРТ

инвестиционного проекта «Строительство подъемников»

Название проекта	Строительство 2 подъемников кресельного типа на северном склоне горы Айкайвенчорр
Инициатор инвестиционного проекта	Управление физической культуры и спорта г. Кировска, ВЦП «Развитие физической культуры и спорта муниципального образования г. Кировска»
Цель проекта	Развитие физической культуры и спорта на территории города. Популяризация зимних видов спорта
Задачи проекта	Создание возможности и условий для проведения тренировочного процесса занимающихся в спортивной детской юношеской школе олимпийского резерва города. Привлечение подростков к занятиям физической культурой и спортом
Инвесторы проекта	Федеральное правительство Правительство Мурманской области; Администрация г. Кировска
Сроки реализации проекта	2011-2013 годы
Перечень и характеристика проектных мероприятий	Разработка проектно-сметной документации. Подготовительные работы. Строительные работы. Закупка и монтаж оборудования
Объем и источники финансирования	Общий объем финансирования: 42,9 млн. руб. Разбивка по годам: 2011 г. – 9,6 млн.руб. 2012 г. – 17,4 млн.руб. 2013 г. - 15,9 млн.руб. В том числе:

	<p>Местный бюджет: 2011 г. – 2,5 млн.руб. 2012 г. – 3,5 млн.руб. 2013 г. – 2,5 млн.руб.</p> <p>Областной бюджет: 2011 г. – 3,0 млн.руб. 2012 г. - 5,4 млн.руб. 2013 г. – 3,9 млн.руб.</p> <p>Федеральный бюджет : 2011 г. – 4,1 млн.руб. 2012 г. – 8,5 млн.руб. 2013 г. – 9,5 млн.руб.</p>
Ожидаемые результаты	<p>Рост числа занимающихся в СДЮШОР на 1,5 %.</p> <p>Снижение уровня правонарушений совершенных подростками</p>

ПАСПОРТ
инвестиционного проекта «Строительство мототрассы»

Название проекта	Строительство трассы мотокросса в г. Кировске
Инициатор инвестиционного проекта	Управление физической культуры и спорта г.Кировска, ВЦП «Развитие физической культуры и спорта муниципального образования г. Кировска»
Цель проекта	Строительство сертифицированной трассы для проведения соревнований и популяризации спорта
Задачи проекта	Строительство всесезонного объекта для проведения соревнований и тренировок на мотоциклах, квадроциклах, различных видов велосипедного спорта, в зимнее время для проведения соревнований и катания на снегоходах.
Инвесторы проекта	Правительство Мурманской области; Администрация г. Кировска
Сроки реализации проекта	2011 - 2012 годы
Перечень и характеристика проектных мероприятий	Подготовительные работы. Строительные работы. Сертификация трассы
Объем и источники финансирования	<p>Общий объем финансирования: 3,5 млн. руб.</p> <p>Разбивка по годам: 2011 г. – 1,3 млн.руб. 2012 г. – 2,2 млн.руб.</p> <p>В том числе:</p> <p>Местный бюджет: 2011 г. – 0,7 млн.руб. 2012 г. – 1,0 млн.руб.</p> <p>Областной бюджет: 2011 г. – 0,6 млн.руб. 2012 г. - 1,2 млн.руб.</p>
Ожидаемые результаты	<p>Рост числа занимающихся спортом.</p> <p>Предоставление дополнительных туристских услуг</p>

ПАСПОРТ

инвестиционного проекта «Реконструкция лыжной трассы»

Название проекта	Обустройство лыжной трассы расположенной на территории городского парка
Инициатор инвестиционного проекта	Управление физической культуры и спорта г. Кировска, ВЦП «Развитие физической культуры и спорта муниципального образования г. Кировска»
Цель проекта	Развитие физической культуры и спорта на территории города. Популяризация зимних видов спорта. Оказание дополнительных туристских услуг
Задачи проекта	Создание условий для проведения учебно-тренировочных занятий спортивной школы. Проведение уроков физкультуры школ города. Проведение различного уровня соревнований (проводятся ежегодные международные соревнования «Хибинская гонка». Внесены в программу FIS). Привлечение подростков к занятиям физической культурой и спортом
Инвесторы проекта	Администрация г. Кировска; Европейский союз; Федеральное правительство; Правительство Мурманской области
Сроки реализации проекта	2010 - 2011 годы
Перечень и характеристика проектных мероприятий	Отсыпка трассы. Закупка и монтаж освещения трассы
Объем и источники финансирования	<p>Общий объем финансирования: 4,5 млн. руб. Разбивка по годам: 2010 г. – 1,0 млн.руб. 2011 г. – 3,5 млн.руб.</p> <p>В том числе:</p> <p>Местный бюджет: 2010 г. – 0,3 млн.руб. 2011 г. – 0,3 млн.руб.</p> <p>Европейский союз: 2010 г. – 0,7 млн.р. 2011 г. – 0,7 млн.руб.</p> <p>Областной бюджет: 2011 г. – 1,0 млн.руб.</p> <p>Федеральный бюджет : 2011 г. - 1,5 млн.руб.</p>
Ожидаемые результаты	Популяризация зимних видов спорта. Привлечение жителей города к занятиям спортом. Снижение уровня правонарушений совершенных подростками. Повышение привлекательности города

3.6. Повышение уровня экологической безопасности

ПАСПОРТ инвестиционного проекта «Строительство завода демеркуризации»

Название проекта	Строительство завода демеркуризации (обезвреживания) ртутных ламп и приборов
Инициатор инвестиционного проекта	ОАО «Апатит»
Цель проекта	Повышение экологической безопасности
Задачи проекта	Обеспечение юга Кольского полуострова необходимыми мощностями по переработке и обезвреживанию ртутных ламп и приборов, содержащих ртуть
Инвесторы проекта	ОАО «Апатит»
Сроки реализации проекта	2010 год
Перечень и характеристика проектных мероприятий	Реконструкция здания. Закупка и монтаж оборудования. Проведение сертификации производства
Объем и источники финансирования	Общий объем финансирования: 2010 г. – 22,0 млн.руб. В разбивке по годам: 2010 г. - 22,0 млн.руб. в том числе: Собственные средства: 2010 г. - 22,0 млн.руб.
Ожидаемые результаты	Повышение уровня безопасности экологической обстановки на территории юга Кольского полуострова. Создание 5 рабочих мест

3.7. Развитие и модернизация инженерной инфраструктуры

Теплоснабжение

Покрытие тепловых нагрузок жилищно- коммунального сектора будет осуществляться от Апатитской ТЭЦ, котельной Кировского рудника и индивидуальных генераторов тепла. Максимальный тепловой поток на отопление и горячее водоснабжение жилищно- коммунального сектора составит на первую очередь – 112,7 МВт, на расчётный срок – 123,4 МВт. Основные мероприятия:

- осуществление строительства тепломагистрали от АТЭЦ;
- строительство новых тепломагистралей для теплоснабжения новой застройки, реконструкция изношенных тепломагистралей.

Требуется постановка на баланс и регистрация бесхозяйных сетей теплоснабжения. Объем необходимых средств на оформление и приведение бесхозяйных сетей в надлежащее техническое состояние ориентировочно составит 30,6 млн. руб.

Основные мероприятия по реконструкции и модернизации системы теплоснабжения города на период 2010-2015 гг.

Наименование проекта, программы	Мероприятия	Стоимость, млн. руб.
Модернизация системы теплоснабжения городского округа	Модернизация действующей системы теплоснабжения и разработка ПДС:	2995,0
Адресная программа по поэтапному переходу на отпуск ресурсов в соответствии с показаниями коллективных (общедомовых) приборов учета		62,9
Итого:		3057,9

ПАСПОРТ

инвестиционного проекта «Строительство тепломагистрали»

Название проекта	Строительство тепломагистрали от Апатиской ТЭЦ до г. Кировска
Инициатор инвестиционного проекта	ОАО «ТГК-1»; ОАО «Апатит»; ОАО «Хибинская тепловая компания»
Цель проекта	Повышение качества и надежности энергосбережения. Вытеснение дорогостоящего мазута из топливной составляющей города
Задачи проекта	Рациональное использование топливных ресурсов Апатитской ТЭЦ. Консервация 4 морально и физически устаревших котельных города. Значительное улучшение экологической обстановки в городе. Повышение туристской и инвестиционной привлекательности города. Замораживание роста тарифов на теплоносители, а в перспективе снижение тарифов.
Инвесторы проекта	ОАО «ТГК-1» ОАО «Апатит»
Сроки реализации проекта	2010 – 2012 г.г.
Перечень и характеристика проектных мероприятий	Разработка проектно-сметной документации. Подготовка территории к строительству. ПИР Закупка оборудования. Строительные и монтажные работы
Объем и источники финансирования	Общий объем финансирования: 2995,0 млн. руб. Разбивка по годам: 2011 г. – 1198,0 млн.руб. 2012 г. – 1797,0 млн.руб. В том числе:

	Собственные средства: 2011 г.- 400,0 млн.руб. 2012 г. – 600,0 млн.руб. Кредиты коммерческих банков: 2011 г. – 538,0 млн.руб. 2012 г. – 762,0 млн.руб. Федеральный бюджет: 2011 г. – 260,0 млн.руб. 2012 г. – 435,0 млн.руб.
Ожидаемые результаты	Улучшение экологической обстановке в городе. Повышение качества и надежности теплоснабжения. Замораживание тарифов на теплоносители.

Электроснабжение

Для поддержания в исправном безаварийном состоянии ветхих электрических сетей, одних только ремонтов не достаточно. Для решения перечисленных проблем необходимо строительство новых мощностей и модернизация существующего электрооборудования путем привлечения целевых денежных средств.

Для решения вышеперечисленных вопросов разработана система программных мероприятий:

- реконструкция и модернизация городских электрических сетей;
- реконструкция сетей наружного освещения;
- установка домовых приборов учета.

Таблица 3.4

Основные мероприятия по реконструкции и модернизации системы электроснабжения города на период 2011-2013 г.г.

№ п.п.	Наименование проекта, программы	Мероприятия	Стоимость, (млн. руб.)
1.	Модернизация системы электроснабжения города	Реконструкция сетей 6 кВ: ЛЭП-6кВ ТП4 – ТП9; Ф-29;Ф-3, Ф-15 Л-54, Л-55 Реконструкция сетей микрорайона проспект Ленина д.19,19а,23,23а ТП-30а КЛ-0,4 кВ Замена оборудования трансформаторных подстанций: ТП-7, ТП-104 (на КСО-366) 18 шт. ТП-30, ТП-31, ТП-9 (замена ВМГ) РП-6 Замена трансформаторов Прокладка кабельных линий для обеспечения второй категории надежности электроснабжения жилых домов: ТП65 – Сов. Конституции 11	18,8

		Реконструкция сетей 0,4 кВ улица Парковая	
2.	Поэтапный переход на отпуск ресурсов в соответ. С показаниями приборов учета	Оснащение общедомовыми приборами учета электроэнергии	111,8
	ИТОГО:		130,6

Водоснабжение

Генеральным планом предусматривается дальнейшее развитие централизованной системы водоснабжения города.

Для новых районов требуется прокладка трубопроводов, а также необходима реконструкция существующих сетей на участках, требующих замены. Требуется постановка на баланс и регистрация бесхозяйных сетей водоснабжения.

Решение проблем низкого качества поставляемой питьевой воды и износа сетей и оборудования частично решается за счет строительства и реконструкции водопроводных очистных сооружений.

Проведение модернизации действующей системы водоснабжения позволит снизить износ основных фондов очистных сооружений до 40%, отдельных элементов – до 10%.

Объем необходимых средств на оформление и приведение бесхозяйных сетей в надлежащее техническое состояние ориентировочно составит 25,3 млн. рублей.

Объем необходимых средств на оснащение общедомовыми приборами учета холодного водоснабжения составит 27,8 млн. рублей. Млн. рублей.

Жилой фонд

Доля многоквартирных домов, в которых был проведен капитальный ремонт по программе «Региональная адресная программы по проведению капитального ремонта многоквартирных домов в 2009 году», составила 14,4% от общего числа многоквартирных домов, подлежащих капитальному ремонту. Общий объем финансирования муниципальной программы составил 47млн. руб. В 2010 году муниципальным образованием подана заявка на участие в региональной программе по проведению капитального ремонта многоквартирных домов. Предполагается провести ремонты на 19 многоквартирных домах, жилой площадью 63,1тыс. 67В.м.

В городе Кировске жилищный фонд представлен различными видами благоустройства, в том числе 9 зданий, оборудованных 10 лифтами. Период ввода в эксплуатацию лифтового хозяйства 1977-1990 г.г. Оборудование изношено, требует значительных вложений для его поддержания в рабочем состоянии. Администрацией города принято решение о планомерной замене лифтового оборудования. В 2009-2010 годах заменено 2 лифта.

Для решения задачи модернизации и реконструкции жилых домов и снижения затрат населения на ЖКУ необходимо провести следующие мероприятия:

- организация проведения капитального ремонта общего имущества в 50 многоквартирных домах, в том числе по замене лифтового оборудования, ориентировочной стоимостью 59,0 млн. руб.;
- повышение энергоэффективности многоквартирных домов за счет внедрения счетчиков ресурсов и ресурсосберегающих технологий.

Транспортная инфраструктура

Для решения проблем транспортной инфраструктуры необходимо:

- дальнейшее развитие сложившейся структуры улично-дорожной сети;
- реконструкция существующей улично-дорожной сети с повышением уровня благоустройства.

Для этого необходимо предусмотреть следующие мероприятия:

По магистральным улицам и дорогам:

- реконструкцию перекрестка улиц Солнечной, Ленинградской и пр. Ленина;
- реконструкция существующего водоотводного сооружения на пр. Ленина;
- реконструкция участка автодороги ул. Юбилейная с целью оснащения ливневой канализацией;
- уширение проезжей части ул. Хибиногорская – пр. Ленина д. 36 до пр. Ленина д.18;
- организация дорожного ограждения на участках дороги ул. Солнечная – ул. Ленинградская, ул. Солнечная – пр. Ленина; ул. Олимпийская – 23 км;
- организация перильных ограждений на ул. Олимпийская от магазина «Олимпийский» до д. №14 по ул. Олимпийская;
- организация дорожного ограждения на участке дороги Апатитовое шоссе от 3 путепровода до РСМУ;
- организация наружного освещения от гаража Юбилейный АТЦ ОАО «Апатит» до ул. Кирова.

Общий объем необходимых средств ориентировочно составит 54,5 млн. рублей.

По улицам и дорогам местного значения:

- восстановление участка автодороги в объезд путепровода на 16 км с оборудованием переезда через железнодорожную ветку Кировск – Апатиты с установлением автоматического заградительного устройства для проезда транспортных средств: тяжеловесного, опасного, крупногабаритного грузов;

Общий объем необходимых средств ориентировочно составит 35,0 млн. рублей.

3.8. Перечень целевых программ города Кировска на 2010 год

№	Наименование ведомственной целевой программы	Финансирование по программе, (тыс. руб.)				
		Местный бюджет города Кировска	Бюджет Мурманской области	Бюджет РФ	Прочие (внебюджетные, привлеченные) средства	ИТОГО
1	2	3	4	5	6	7
1.	Развитие культуры в городе Кировске на 2008-2011 годы	4503	-	-	213	4716
2.	Развитие туризма в муниципальном образовании город Кировск с подведомственной территорией на 2008-2011 годы	300	100	-	80,5	480,5
3.	Модернизация образования в 2007-2010 гг.	1030	-	-	-	1030
4.	Развитие физической культуры и спорта в городе Кировске на 2008-2011 годы	1249	180	-	-	1429
5.	Развитие малого и среднего предпринимательства в городе Кировске на 2008-2011 годы	200	430	-	60	690
6.	Обеспечение жильем молодых семей в городе Кировске на 2009-2011 годы	810	1339	-	11733	13882
7.	Развитие городской системы здравоохранения, повышение качества медицинских услуг в городе Кировске на 2008-2011 годы	12575	22000	150	5850	40575
8.	Школьное питание в городе Кировске Мурманской области на 2009 – 2011 годы	3355	6900	-	7265	17295
9.	Дополнительная социальная поддержка населения муниципального образования город Кировск с подведомственной территорией на 2010 год	1147	-	-	-	1147
10.	Дети и молодежь Кировска 2009-2010 годы	500	78	-	600	1178
11.	Комплексная безопасность образовательного учреждения на 2010 год	25668	600	-	-	26268
12.	Целевая программа по профилактике правонарушений в городе Кировске «Правопорядок» на 2009-2011 годы	4911	-	-	2064	6975
13.	Ремонт жилых помещений, закрепленных за детьми-сиротами и детьми, оставшимися без попечения родителей, лицами из числа детей-сирот и детей, оставшихся без попечения родителей на 2009 - 2011 годы	984	-	-	-	984
14.	Отходы на территории муниципального образования город Кировск на 2009-2010 год	250	-	-	20000	20250

№	Наименование ведомственной целевой программы	Финансирование по программе, (тыс. руб.)				
		Местный бюджет города Кировска	Бюджет Мурманской области	Бюджет РФ	Прочие (внебюджетные, привлеченные) средства	ИТОГО
15.	Адресная программа по проведению капитального ремонта многоквартирных домов на 2010 год	1830	2595	51690	-	56115
16.	Муниципальная адресная программа по поэтапному переходу на отпуск ресурсов (тепловой энергии, горячей и холодной воды, электрической энергии, газа) потребителям в соответствии с показаниями коллективных (общедомовых) приборов учета потребления таких ресурсов в муниципальном образовании город Кировск с подведомственной территорией на 2009-2011 годы	14308	25081	-	-	39389
17.	ВСЕГО:	73620	59303	51840	47865,5	232628,5

4. СИСТЕМА УПРАВЛЕНИЯ КОМПЛЕКСНЫМ ИНВЕСТИЦИОННЫМ ПЛАНОМ РАЗВИТИЯ

Для достижения целей и реализации задач Комплексного инвестиционного плана развития города Кировска, предполагается:

1. Оперативное управление Комплексным инвестиционным планом развития возложить на Главу муниципального образования города Кировска.

2. С целью реализации задач и контроля выполнения мероприятий Комплексного инвестиционного плана развития, создать координационный совет, состоящий из представителей Администрации города Кировска, градообразующего предприятия, субъектов реализации мероприятий.

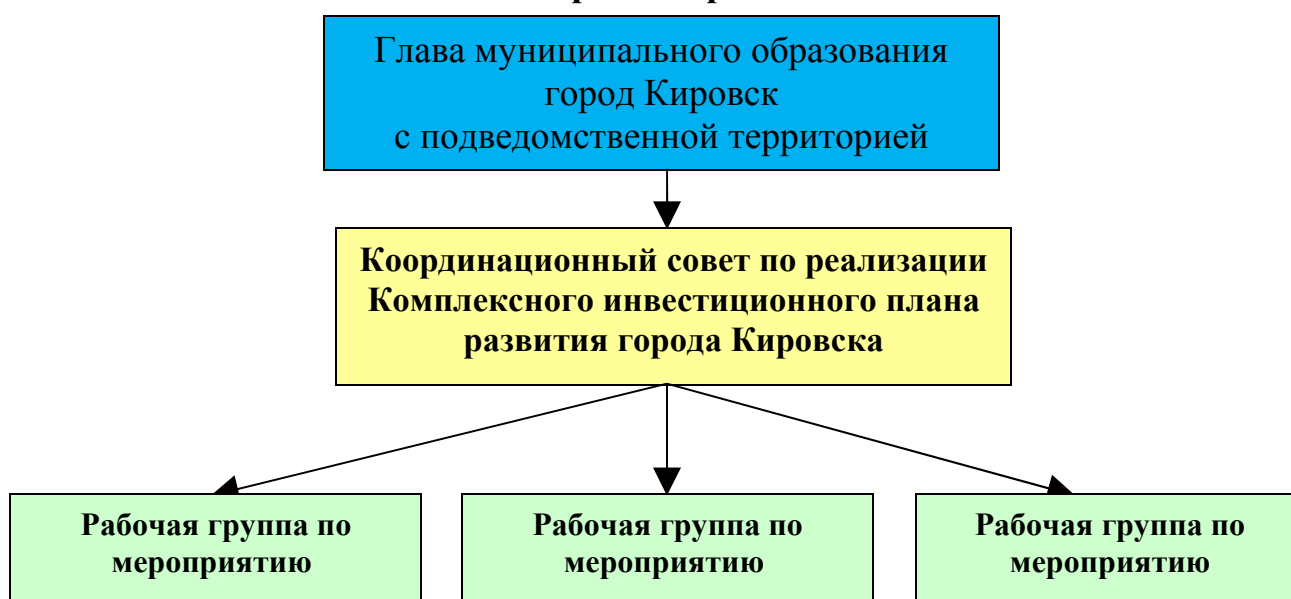
3. С целью оперативного решения возникающих задач при реализации конкретных мероприятий Комплексного инвестиционного плана развития, создать рабочие группы, в состав которых будут входить представители инвестора, Администрации города и субъекта реализации мероприятия.

Для обеспечения взаимодействия всех заинтересованных сторон в реализации Комплексного инвестиционного плана развития:

- заключить соглашения по реализации Комплексного инвестиционного плана развития между Правительством Мурманской области, органами местного самоуправления, градообразующим предприятием и инициаторами инвестиционных мероприятий;

- в рамках планируемого создания, на территории муниципального образования город Кировск, туристско-рекреационной особой экономической зоны «Русская Лапландия», заключить соответствующее соглашение между Правительством Мурманской и органами местного самоуправления города Кировска.

Структура управления Комплексным инвестиционным планом развития города Кировска



5. ОЖИДАЕМЫЕ РЕЗУЛЬТАТЫ РЕАЛИЗАЦИИ ПЛАНА

Краткосрочные результаты

Реализация мероприятий Комплексного плана позволит в краткосрочной перспективе создать условия для развития малого и среднего бизнеса в сфере услуг.

В результате реализации мероприятий плана развития в 2010 - 2011 гг. к 2012 г. будут достигнуты следующие результаты:

- численность занятых в ОАО «Апатит» сократится на 170 чел. Численность работающих составит – 6560 чел.;

- в промышленности, малом и среднем бизнесе будет создано 370 новых рабочих мест и численность занятых составит – 10209 чел. При этом баланс трудовых ресурсов будет восполняться за счет безработных и граждан незанятых в экономике;

- численность трудоспособного населения сложится на уровне 2009 г. и составит - 21,2 тыс.чел.;

- численность безработных составит - 820 чел.;

- средняя заработная плата составит – 37,8 тыс.руб.;

- туристский поток возрастет на 6,5 тыс.чел./год и составит – 45,5 тыс.чел./год;

- входящий поток по контрагенту «внешняя среда» в местную промышленность и малый бизнес составит 839,9 тыс.руб., в ценах 2009 г.

Среднесрочные результаты

В 2015 году, за счет реализации мероприятий Комплексного плана, уровень развития будет определяться следующими показателями:

- численность занятых в ОАО «Апатит» составит – 6190 чел.;

- численность занятых в промышленности, малом и среднем бизнесе составит – 11229 чел.;

- численность безработных граждан составит – 620 чел.;

- уровень средней заработной платы составит – 52,9 тыс.руб.;

- туристский поток составит 58,0 тыс.чел./год;

- входящий поток по контрагенту «внешняя среда» в местную промышленность и малый бизнес сложится на уровне - 1100,1 тыс.руб., в ценах 2009 г.

При этом, начиная с 2013-2014 г.г. развития, начнет изменяться демографическая ситуация города. Миграционный приток превысит отток на 30 – 40 чел., а в 2015 г. превышение миграционного притока над оттоком составит 120 – 140 чел.

Долгосрочные результаты

В долгосрочной перспективе реализация мероприятий Комплексного плана позволит диверсифицировать экономику города, создать условия стабильного развития малого и среднего бизнеса, повысить финансовую независимость бизнеса и населения города от финансового состояния градообразующего предприятия.

Создание новых рабочих мест в сфере услуг окажет значительное, положительное влияние на демографическую обстановку в городе. Численность постоянного населения, за счет миграционного притока, вырастит на 8,7 % и составит 35400 чел.

Доля доходов местного бюджета по совокупному налогу на предпринимательскую деятельность возрастет с 4 до 13 %. Доля собственных доходов местного бюджета составит 100 %.

Численность занятых на градообразующем предприятии составит 24 % от численности трудоспособного населения города.

Таблица 5.1

Целевые показатели Комплексного инвестиционного плана

№	Наименование показателя	Ед. изм.	Факт			План						
			2007	2008	2009	2010	2011	2012	2013	2014	2015	2020
1	Доля работающих на градообразующих предприятиях от численности населения трудоспособного возраста МО	%	32,0	31,1	31,8	31,8	31,6	31,2	30,5	29,8	28,8	24,1
2	Доля работающих на малых предприятиях от численности населения трудоспособного возраста МО	%	4,5	6,3	8,1	8,2	8,6	9,0	8,9	9,7	10,1	14,9
3	Уровень зарегистрированной безработицы в МО	%	4,9	3,7	4,2	4,3	4,2	3,9	3,5	3,1	2,9	2,5
4	Общее количество дополнительно созданных временных рабочих мест в период реализации проектов (накопленным итогом)	чел.	-	-	-	181	637	1209	1418	1422	1422	1682
5	Общее количество дополнительно созданных постоянных рабочих мест в период эксплуатации проектов (накопленным итогом)	чел.	-	-	-	35	70	133	387	417	417	597
6	Среднемесячная заработная плата работников крупных и средних предприятий МО	руб.	17787,9	22839,8	27848,0	30632,8	33696,1	37739,6	42300,0	47250,0	52960,0	76900,0
7	Объем отгруженных товаров, выполненных работ и услуг собственного производства традиционных отраслей	млн. руб.	704,2	1018,3	1147,6	1476,7	1688,2	1957,8	2110,0	2270,3	2451,5	3135,3
8	Доля отгруженных товаров, выполненных работ и услуг собственного производства организаций традиционных отраслей в общегородском объеме отгруженных товаров, выполненных работ и услуг собственного производства	%	4,0	3,8	4,0	4,6	4,9	5,1	5,1	5,0	5,2	5,5
9	Объем отгруженных товаров, выполненных работ и услуг собственного производства градообразующим предприятием	млн. руб.	16949,7	25809,8	23888,8	30322,0	32799,0	36080,0	39110,7	42396	44770,2	54207,0

№	Наименование показателя	Ед. изм.	Факт			План						
			2007	2008	2009	2010	2011	2012	2013	2014	2015	2020
10	Доля градообразующего предприятия в общегородском объеме отгруженных товаров, выполненных работ и услуг собственного производства	%	96,0	96,2	96,0	95,4	95,1	94,9	94,9	95,0	94,8	94,5
11	Доля малых предприятий в общегородском объеме отгруженных товаров собственного производства организаций	%	3,0	2,3	3,0	3,2	3,4	3,7	3,7	3,6	3,7	3,9
12	Количество малых предприятий в МО	ед.	76	94	99	99	101	104	106	110	113	131
13	Общий объем дополнительных поступлений от проектов в муниципальный бюджет	млн. руб.	-	-	-	1,1	6,2	10,5	8,2	0,8	0,0	0,0
14	Объем привлеченных внебюджетных инвестиций	млн. руб.	-	-	-	180,3	1109,5	1533,6	101,5	4,0	0,0	0,0
15	Доля собственных доходов бюджета МО в общих доходах МО	%	38,0	46,3	56,3	75,0	77,6	80,5	82,2	84,1	85,8	100,0

**ДИНАМИКА ВЫСВОБОЖДЕНИЯ И СОЗДАНИЯ НОВЫХ РАБОЧИХ МЕСТ В Г. КИРОВСКЕ
В 2010-2020 ГОДАХ**

(человек)

	2010 год	2011 год	2012 год	2013-2020 годы
Высвобождение работников на градообразующем и других предприятиях города	20	60	90	в среднем по 138
Трудоустройство высвобождаемых работников, в том числе	20	60	90	по 138
Промышленность, строительство и инфраструктура	0	0	0	по 40 в среднем
Развитие сферы туристических услуг	10	50	70	по 68 в среднем
Реализация программ по развитию малого бизнеса	10	10	20	по 30 в среднем